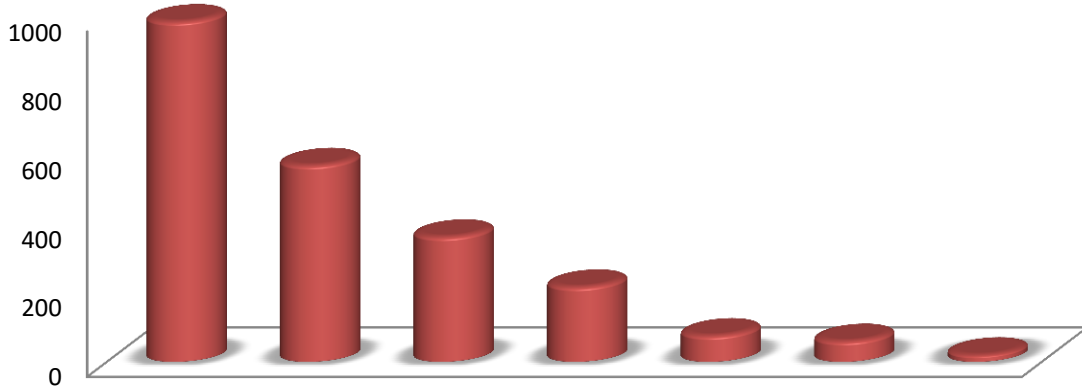




رصد عدد طلبات الحصول على البيانات والخدمات خلال الربع الأول من عام 2020



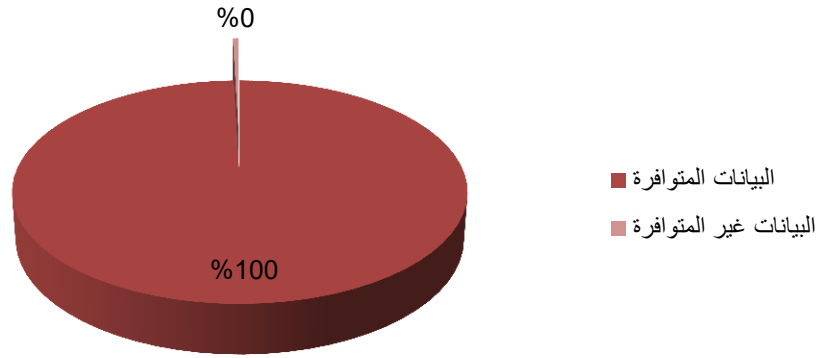
مديرية العلاقات العامة والتعاون الدولي

قسم العلاقات العامة وخدمة الجمهور

طلبات مستخدمي البيانات

بلغ عدد الطلبات المقدمة للحصول على بيانات من دائرة الإحصاءات خلال الربع الأول من عام 2020 ما مجموعه 312 طلباً بانخفاض بلغ 10.6% عن الربع الأول لعام 2019 ، وقد تم تلبية 437 بيان إحصائي من مجموع البيانات الكلية المطلوبة بنسبة تقارب ال 100%.

شكل (1): التوزيع النسبي للبيانات الإحصائية المطلوبة حسب مدى توافرها للربع الأول 2020



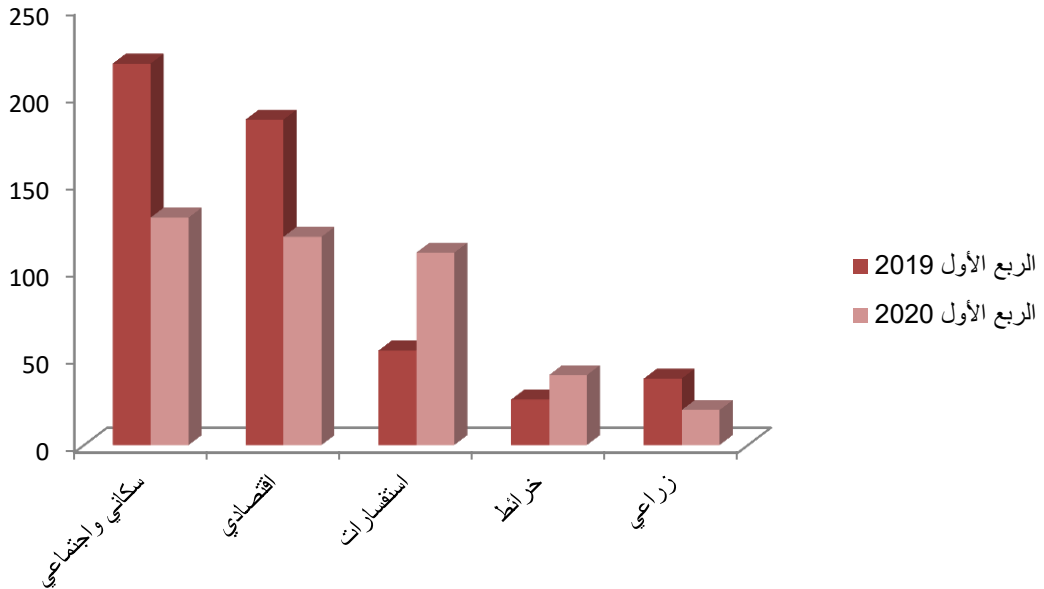
نوع البيانات المطلوبة

احتلت البيانات السكانية والاجتماعية المركز الأول من حيث حجم الطلب عليها خلال الربع الأول من عام 2020 حيث بلغت 31.4% من المجموع الكلي للطلب على البيانات ومسجلة انخفاضاً نسبته 40.4% عن الربع الأول لعام 2019، تلاها البيانات الإقتصادية ونسبة 29.8% بانخفاض عن الربع الأول للعام السابق بنسبة 36%، تلاها الإستفسارات بنسبة 25.1% بارتفاع بلغ 103.7%، ثم تلاها الطلب على الخرائط و البيانات الزراعية بنسب 9.1%، 4.6% على التوالي.

جدول (1) : البيانات المطلوبة حسب النوع خلال الربع الأول لعامي 2019 ، 2020

نوع البيانات	الربع الأول 2019	%	الربع الأول 2020	%
السكانية والاجتماعية	218	41.8	138	31.4
الاقتصادية	186	35.6	131	29.8
الإستفسارات	54	10.3	110	25.1
الخرائط	26	5.0	40	9.1
الزراعية	38	7.3	20	4.6
المجموع	522	100	439	100

شكل (2) : البيانات المطلوبة حسب النوع خلال الربع الأول لعامي 2019 ، 2020



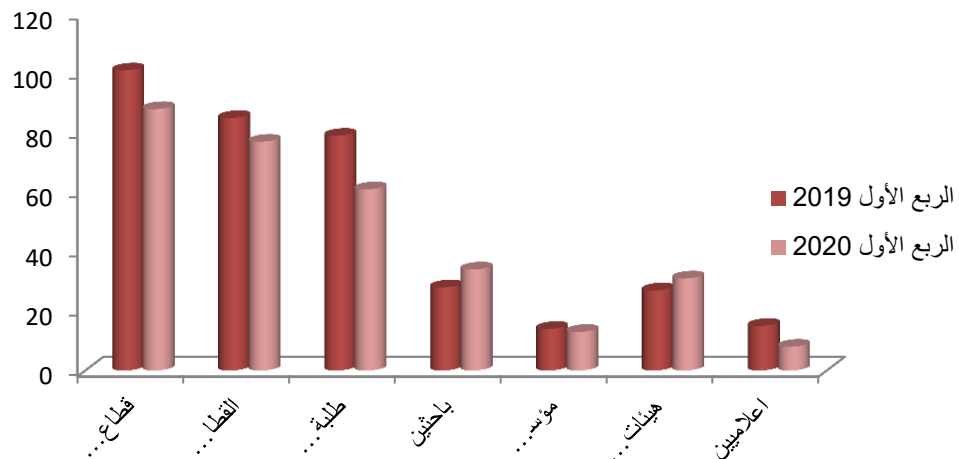
جبهة الطلب

بلغ عدد طلبات البيانات المقدمة من القطاع الخاص للربع الأول لعام 2020 ما نسبته 28.2% من مجموع الطلبات الكلية محتلاً المرتبة الأولى، بانخفاض بلغ 12.9% عن الربع الأول لعام 2019، تلاها القطاع العام حيث بلغت نسبة البيانات المطلوبة من مجموع البيانات الكلية 24.7% بانخفاض بلغ 9.4%، وبلغت نسبة الطلب من الطلبة و الجامعات 19.6% بانخفاض عن الربع الأول لعام 2019 حيث بلغت النسبة 22.8%، بينما ارتفعت الطلبات المقدمة من الباحثين والهيئات الدولية بنسب 21.4%، 14.8% عن الربع الأول لعام 2019، وانخفض الطلب على البيانات من قبل المؤسسات الأهلية و الإعلاميين بنسب بلغت 7.1%، 46.7% على التوالي عن الربع الأول لعام 2019.

جدول (2) : الطلبات المقدمة حسب جهة الطلب خلال الربع الأول لعامي 2019، 2020

الجهات	الربع الأول 2019	%	الربع الأول 2020	%
القطاع الخاص	101	28.9	88	28.2
القطاع العام	85	24.4	77	24.7
طلبة وجامعات	79	22.6	61	19.6
باحثين	28	8.0	34	10.8
هيئات دولية	27	7.7	31	9.9
مؤسسات أهلية	14	4.1	13	4.2
اعلاميين	15	4.3	8	2.6
المجموع	349	100	312	100

شكل (3) : الطلبات المقدمة حسب الجهة خلال الربع الأول لعامي 2019، 2020



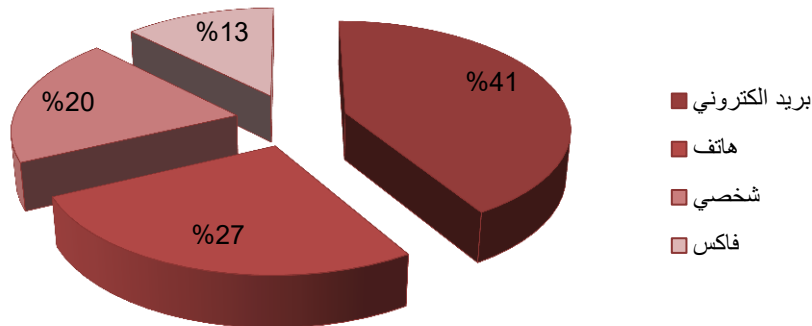
وسيلة الطلب

أشارت البيانات الإحصائية أن الطلب عليها من خلال وسيلة البريد الإلكتروني كان الأكثر استخداماً بنسبة 41.3% من مجموع الطلبات الكلية خلال الربع الأول لعام 2020 بانخفاض عن الربع الأول لعام 2019 بنسبة بلغت 9.8%، بينما بلغ الطلب على البيانات من خلال الهاتف بنسبة 26.6% بانخفاض بنسبة 3.5%، مقارنة مع الربع الأول للعام السابق، كما انخفض عدد طالبي البيانات من خلال الحضور الشخصي بما نسبته 37.8%، مقارنة بالربع الأول لعام 2019، بينما بلغت نسبة مستخدمي وسيلة الفاكس 12.5% للربع الأول من عام 2020 بارتفاع نسبته 77.3% عن الربع الأول لعام 2019.

جدول (3) : الطلبات المقدمة حسب الوسيلة خلال الربع الأول لعامي 2020,2019

الوسيلة	الربع الأول 2019	%	الربع الأول 2020	%
بريد إلكتروني	143	41.0	129	41.3
هاتف	86	24.6	83	26.6
شخصي	98	28.1	61	19.6
فاكس	22	6.3	39	12.5
المجموع	349	100	312	100

شكل (4) : التوزيع النسبي لعدد الطلبات المزودة حسب الوسيلة المستخدمة خلال الربع الأول لعام 2020



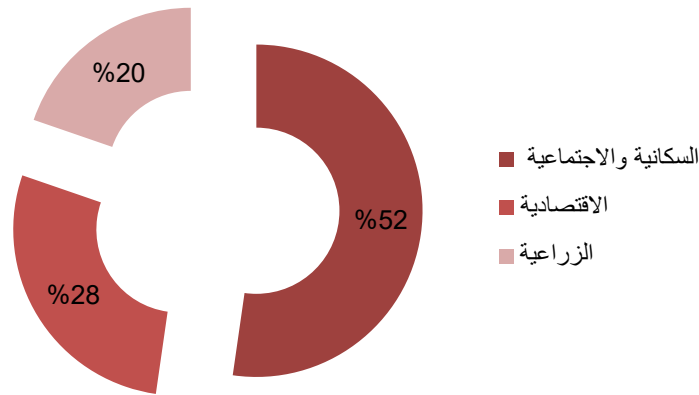
استخدام الموقع الإلكتروني

أظهرت نتائج رصد استخدام الموقع الإلكتروني من قبل طالبي خدمة البيانات الإحصائية خلال الربع الأول من عام 2020، بزيادة نسبة مستخدمي الموقع الإلكتروني بنسبة 103.3% مقارنة بالربع الأول من عام 2019، وأظهر أيضا بأن البيانات السكانية والإجتماعية كانت الأعلى استخداماً من قبل طالبي الخدمة بنسبة 52.3%، بارتفاع بنسبة 112.2% عن الربع الأول لعام 2019، تلاها البيانات الاقتصادية بنسبة 28%، بارتفاع بنسبة 79% عن الربع الأول لعام 2019، بينما أظهرت نتائج الرصد بزيادة نسبة مشاهدة البيانات الزراعية بنسبة 121.5% عن العام السابق لنفس الفترة.

جدول (4) : التوزيع النسبي للبيانات المستخدمة في الموقع الإلكتروني خلال الربع الأول لعام 2020

أنواع البيانات	الربع الأول 2019	%	الربع الأول 2020	%
السكانية والإجتماعية	8635	50.1	18320	52.3
الاقتصادية	5484	31.8	9815	28.0
الزراعية	3121	18.1	6913	19.7
المجموع	17240	100	35048	100

شكل (5) : التوزيع النسبي للبيانات المستخدمة في الموقع الإلكتروني خلال الربع الأول من عام 2020



- تركزت البيانات غير المتوافرة على ما يلي:
 1. الناتج المحلي لأنماط النقل المتعدد بشكل ربعي.
 2. بيانات حديثة لنسبة الفقر حسب المحافظة.

خدمات أخرى تقدمها الدائرة

بالإضافة لطلبات البيانات الإحصائية الرقمية (المنشورة وغير المنشورة) والبيانات الخام و الخرائط، تقوم دائرة الإحصاءات العامة بتقديم خدمات أخرى من بينها طلب النشرات الإحصائية، طلب الموافقة لإجراء مسح لجهات خارجية والتدريب في مركز التدريب الإحصائي الأردني وطلب تنفيذ مسح وسحب عينة وطلب خبير إحصائي وتزويد الأخبار الصحفية وطلب إعداد تقارير تحليلية.

و يبين الجدول (5) عدد الخدمات التي تقدمها دائرة الإحصاءات العامة خلال الربع الأول من عامي 2020 و2019 حيث بلغ المجموع الكلي للخدمات 370 خلال الربع الأول من عام 2020، حيث احتل الطلب على البيانات الإحصائية المركز الأول بنسبة بلغت 84.3%، وارتفع طلب التزويد بالأخبار الصحفية بنسبة 9.7%.

جدول (5): عدد الخدمات التي تقدمها دائرة الإحصاءات العامة خلال الربع الأول من عامي 2019,2020

عدد الطلبات الربع الأول 2020	عدد الطلبات الربع الأول 2019	اسم الخدمة
312	349	البيانات الإحصائية (البيانات الرقمية، البيانات الجغرافية، الخام)
36	3	تزويد الأخبار الصحفية
10	13	تدريب في المركز الإحصائي
8	13	موافقة لإجراء مسح لجهات خارجية
3	3	سحب عينة
1	3	طلب خبير إحصائي
2	26	النشرات الإحصائية
0	2	تنفيذ مسح
0	0	إعداد تقارير تحليلية
370	412	المجموع

الشكل (6) : عدد الخدمات التي تقدمها دائرة الإحصاءات العامة خلال الربع الأول من عامي 2019,2020

