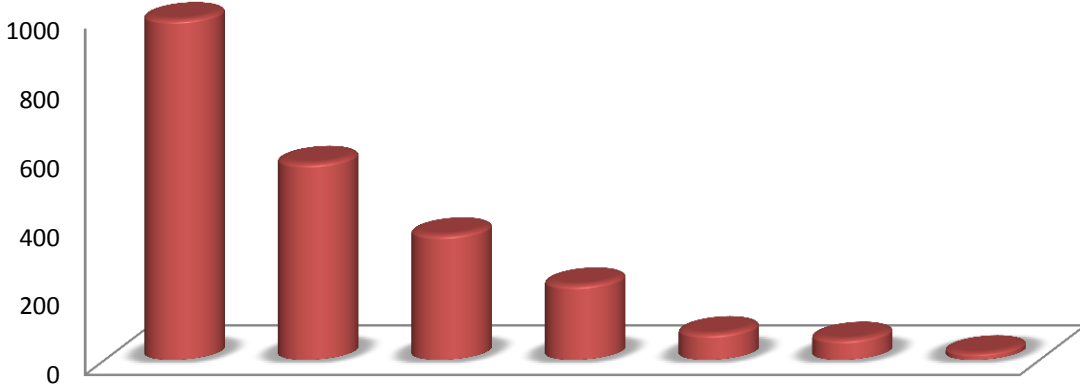




رصد عدد طلبات الحصول على البيانات والخدمات خلال الربع الأول من عام 2019



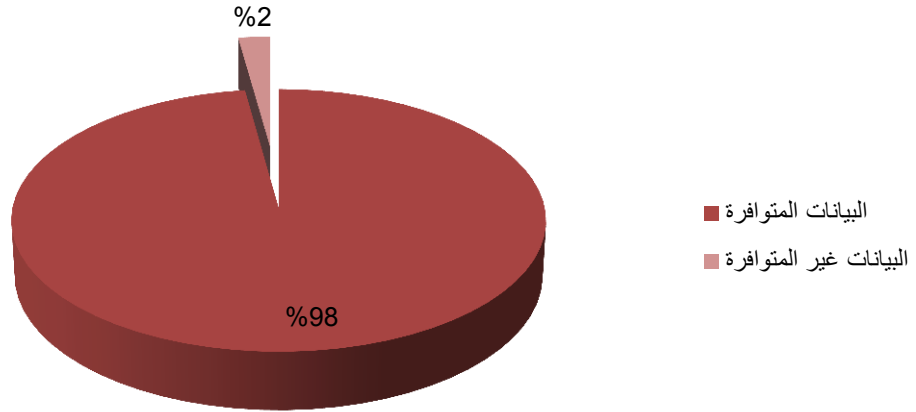
مديرية العلاقات العامة والتعاون الدولي

قسم العلاقات العامة وخدمة الجمهور

## طلبات مستخدمي البيانات

بلغ عدد الطلبات المقدمة للحصول على بيانات من دائرة الإحصاءات خلال الربع الأول من عام 2019 ما مجموعه 349 طلباً بانخفاض بلغ 10.7% عن الربع الأول لعام 2018 ، وقد تم تلبية 522 بيان إحصائي من مجموع البيانات الكلية المطلوبة بنسبة 98%، في حين لم يتم تلبية باقي البيانات لعدم توافرها.

شكل (1): التوزيع النسبي للبيانات الإحصائية المطلوبة حسب مدى توافرها للربع الأول 2019



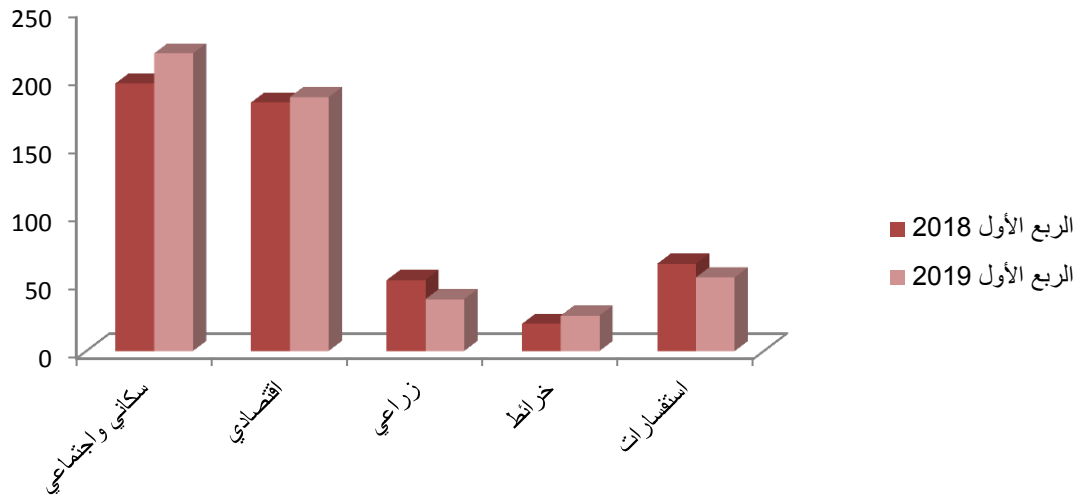
## نوع البيانات المطلوبة

احتلت البيانات السكانية المركز الأول من حيث حجم الطلب عليها خلال الربع الأول من عام 2019 حيث بلغت 41.8% من المجموع الكلي للطلب على البيانات ومسجلة ارتفاعاً نسبته 11.2% عن الربع الأول لعام 2018، تلاها البيانات الإقتصادية ونسبة 35.6% بارتفاع عن الربع الأول للعام السابق بنسبة 2.2%، تلاها الإستفسارات بنسبة 10.3% بانخفاض بلغ 15.6%. ثم تلاها الطلب على البيانات الزراعية و الخرائط بنسب 7.3%، 5% على التوالي.

جدول (1) : البيانات المطلوبة للربع الأول لعامي 2018 و2019

نوع البيانات	الربع الأول 2018	%	الربع الأول 2019	%
السكانية والإجتماعية	196	38.1	218	41.8
الإقتصادية	182	35.4	186	35.6
الزراعية	52	10.1	38	7.3
الخرائط	20	3.9	26	5.0
الإستفسارات	64	12.5	54	10.3
المجموع	514	100	522	100

شكل (2) : البيانات المطلوبة حسب النوع خلال الربع الأول لعامي 2018 و2019



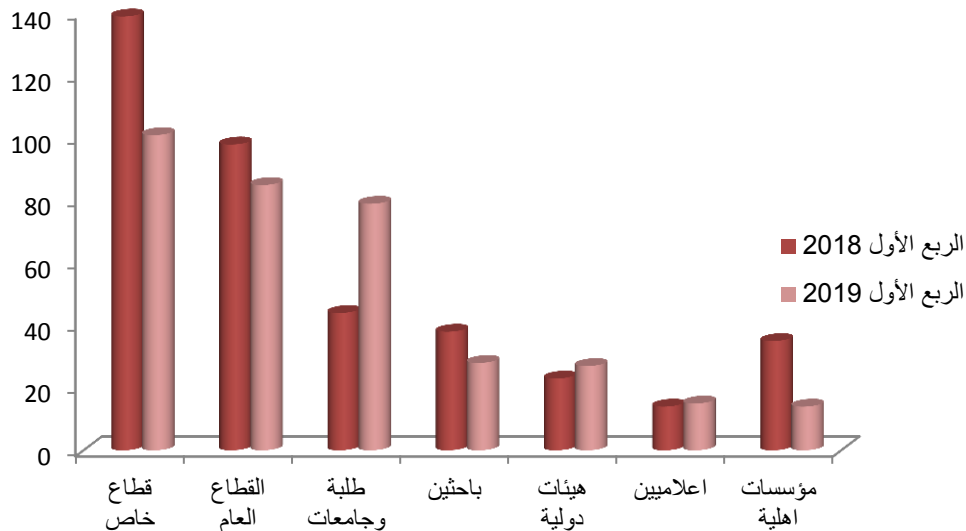
## جهة الطلب

بلغ عدد طلبات البيانات المقدمة من القطاع الخاص للربع الأول لعام 2019 ما نسبته 28.9% من مجموع الطلبات الكلية محتلاً المرتبة الأولى، بانخفاض بلغ 27.3% عن الربع الأول لعام 2018، تلاها القطاع العام حيث بلغت نسبة البيانات المطلوبة من مجموع البيانات الكلية 24.4% بانخفاض بلغ 13.3%، وبلغت نسبة الطلب من الطلبة و الجامعات 22.6% بارتفاع ملحوظ عن الربع الأول لعام 2018 حيث بلغت النسبة 79.5%، كما انخفضت الطلبات المقدمة من المؤسسات الأهلية و الباحثين بنسب 60%، 26.3% على التوالي عن الربع الأول لعام 2018، بينما ارتفع الطلب على البيانات من قبل الهيئات الدولية و الإعلاميين بنسب بلغت 17.4%، 7.1% على التوالي عن الربع الأول لعام 2018.

جدول (2) : الطلبات المقدمة حسب جهة الطلب خلال الربع الأول لعامي 2018 و2019

الجهات	الربع الأول 2018	%	الربع الأول 2019	%
القطاع الخاص	139	35.5	101	28.9
القطاع العام	98	25.1	85	24.4
طلبة وجامعات	44	11.3	79	22.6
باحثين	38	9.7	28	8.0
هيئات دولية	23	5.9	10	7.7
اعلاميين	14	3.5	27	4.3
مؤسسات أهلية	35	9	15	4.0
المجموع	391	100	349	100

شكل (3) : الطلبات المقدمة حسب الجهة خلال الربع الأول لعامي 2018 و2019



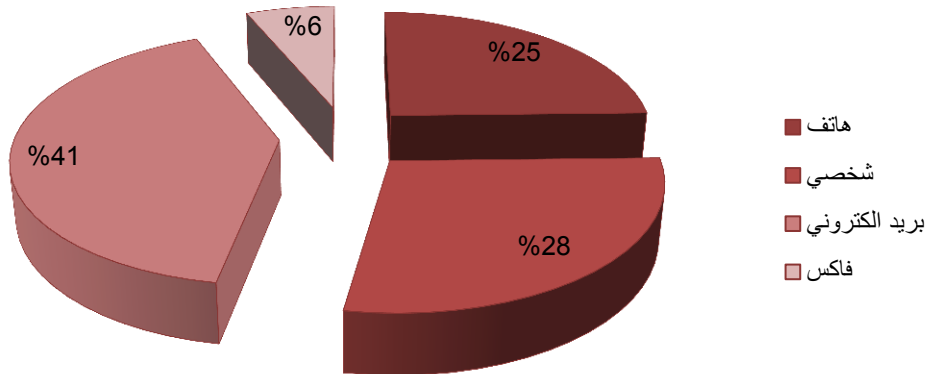
## وسيلة الطلب

أشارت البيانات الإحصائية أن الطلب عليها من خلال وسيلة البريد الإلكتروني كان الأكثر استخداماً بنسبة 41% من مجموع الطلبات الكلية خلال الربع الأول لعام 2019 بانخفاض عن الربع الأول لعام 2018 بنسبة بلغت 21.9%، بينما بلغ الطلب على البيانات من خلال الحضور الشخصي بنسبة 28.1% بارتفاع بنسبة 5.4%، مقارنة مع الربع الأول للعام السابق، كما انخفض استخدام وسيلة الفاكس بما نسبته 24.1%، مقارنة بالربع الأول لعام 2018، بينما بلغت نسبة المتصلين هاتفياً 25.5% للربع الأول من عام 2019 محافظة على مستواها مقارنة عن الربع الأول لعام 2018.

جدول (3) : الطلبات المقدمة حسب الوسيلة خلال الربع الأول لعامي 2018 و2019

الوسيلة	الربع الأول 2018	%	الربع الأول 2019	%
بريد إلكتروني	183	46.8	143	41.0
شخصي	93	23.8	98	28.1
هاتف	86	22	86	24.6
فاكس	29	7.4	22	6.3
المجموع	391	100	349	100

شكل (4) : التوزيع النسبي لعدد الطلبات المزودة حسب الوسيلة المستخدمة خلال الربع الأول لعام 2019



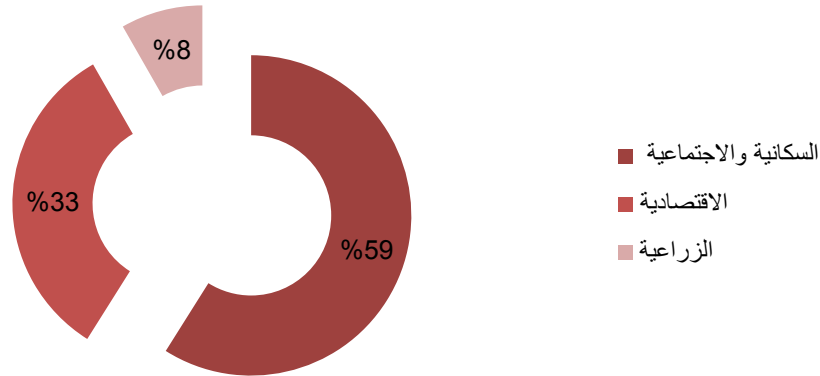
## استخدام الموقع الإلكتروني

أظهرت نتائج رصد استخدام الموقع الإلكتروني من قبل طالبي خدمة البيانات الإحصائية خلال الربع الأول من عام 2019، أن البيانات السكانية والإجتماعية كانت الأعلى استخداماً من قبل طالبي الخدمة ونسبة 50.1%، بانخفاض بنسبة 23.8% عن الربع الأول لعام 2018، تلاها البيانات الإقتصادية بنسبة 31.8%، بانخفاض بنسبة 25.1% عن الربع الأول لعام 2018، بينما أظهرت نتائج الرصد بازدياد نسبة مشاهدة البيانات الزراعية بنسبة 71.9% عن العام السابق لنفس الفترة.

جدول (4): التوزيع النسبي للبيانات المستخدمة في الموقع الإلكتروني خلال الربع الأول لعام 2019

أنواع البيانات	الربع الأول 2018	%	الربع الأول 2019	%
السكانية والإجتماعية	11329	55.3	8635	50.1
الإقتصادية	7325	35.8	5484	31.8
الزراعية	1816	8.9	3121	18.1
المجموع	20470	100	17240	100

شكل (5): التوزيع النسبي للبيانات المستخدمة في الموقع الإلكتروني خلال الربع الأول من عام 2019



### • تركزت البيانات غير المتوافرة على ما يلي:

1. بيانات الفقر 2018.
2. معدل البطالة على مستوى الألووية.
3. بيانات تعليمية على مستوى الألووية.

## خدمات أخرى تقدمها الدائرة

بالإضافة لطلبات البيانات الإحصائية الرقمية (المنشورة وغير المنشورة) والبيانات الخام و الخرائط، تقوم دائرة الإحصاءات العامة بتقديم خدمات أخرى من بينها طلب النشرات الإحصائية، طلب الموافقة لإجراء مسح لجهات خارجية والتدريب في مركز التدريب الإحصائي الأردني وطلب تنفيذ مسح وسحب عينة وطلب خبير إحصائي وتزويد الأخبار الصحفية وطلب إعداد تقارير تحليلية.

و يبين الجدول (5) عدد الخدمات التي تقدمها دائرة الإحصاءات العامة خلال الربع الأول من عام 2019، حيث بلغ المجموع الكلي للخدمات 412، حيث احتل الطلب على البيانات الإحصائية المركز الأول بنسبة بلغت 84.7%.

شكل (5) : عدد الخدمات التي تقدمها دائرة الإحصاءات العامة خلال الربع الأول من عام 2019

عدد الطلبات	اسم الخدمة
349	طلب البيانات الإحصائية (البيانات الرقمية، البيانات الجغرافية، الخام)
26	طلب النشرات الإحصائية
13	طلب موافقة لإجراء مسح لجهات خارجية
13	طلب تدريب في المركز الإحصائي
2	طلب تنفيذ مسح
3	طلب سحب عينة
3	طلب خبير إحصائي
3	طلب تزويد الأخبار الصحفية
0	طلب إعداد تقارير تحليلية
412	المجموع

الشكل (6) : التوزيع النسبي للطلب على الخدمات خلال الربع الأول من عام 2019

