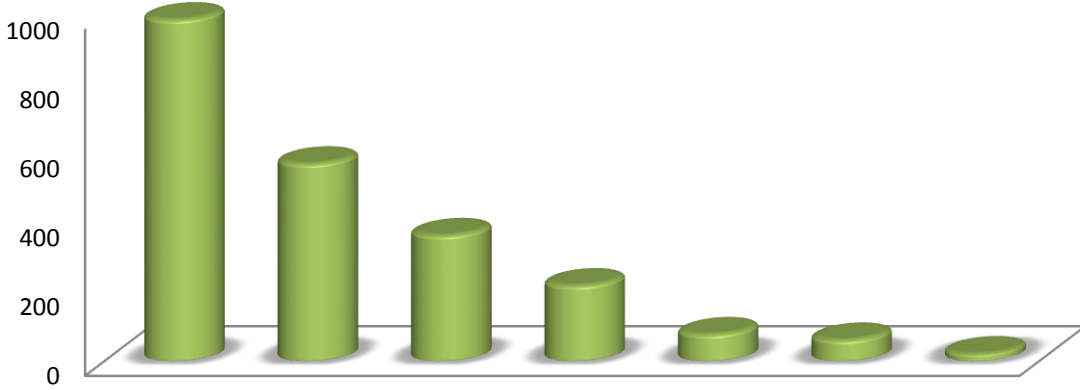




رصد عدد طلبات الحصول على البيانات خلال الربع الثاني من عام 2018



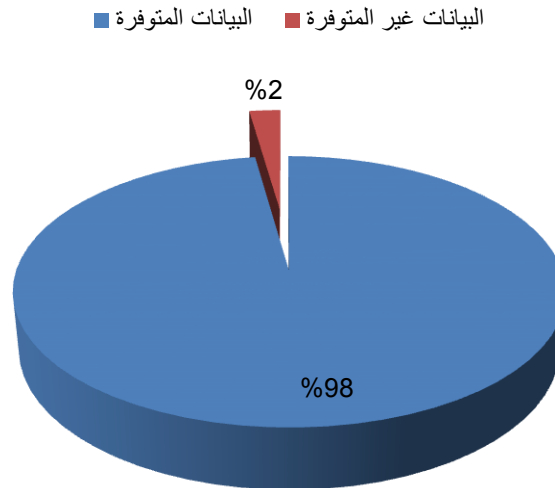
مديرية العلاقات العامة والإعلام

قسم العلاقات العامة

طلبات مستخدمي البيانات

بلغ عدد الطلبات المقدمة للحصول على بيانات من دائرة الإحصاءات خلال الربع الثاني من عام 2018 ما مجموعه 294 طلباً بانخفاض بلغ 24.8% عن الربع الأول لنفس العام ، وقد تم تلبية 434 بيان إحصائي من مجموع البيانات الكلية المطلوبة ونسبة 98%. في حين لم يتم تلبية باقي البيانات لعدم توافرها.

التوزيع النسبي للبيانات الإحصائية المطلوبة حسب مدى توافرها للربع الثاني، 2018



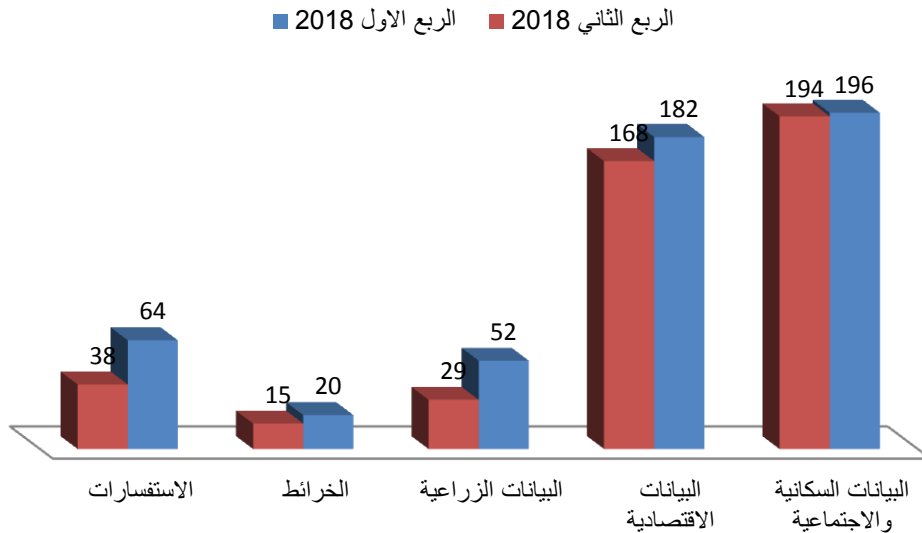
نوع البيانات المطلوبة

احتلت البيانات السكانية والاجتماعية المركز الأول من حيث حجم الطلب عليها خلال الربع الثاني من عام 2018 حيث بلغت 43.7% من المجموع الكلي للطلب على البيانات ومسجلة انخفاضاً نسبته 1.0% عن الربع الأول لنفس العام، تلاها البيانات الاقتصادية بنسبة 37.8% بانخفاض عن الربع الأول بنسبة 7.7%، ثم جاء الطلب على البيانات الزراعية بنسبة 6.9% بانخفاض بلغ 25.0%، ثم تلاها الطلب على الخرائط 3.6%.

البيانات المطلوبة للربع الأول والثاني لعام، 2018

| الرقم | نوع البيانات | الربع الاول 2018 | % | الربع الثاني 2018 | % |
|-------|-------------------------------|---------------------|------|----------------------|------|
| 1 | البيانات السكانية والاجتماعية | 196 | 38.1 | 194 | 43.7 |
| 2 | البيانات الاقتصادية | 182 | 35.4 | 168 | 37.8 |
| 3 | البيانات الزراعية | 52 | 10.1 | 29 | 6.5 |
| 4 | الخرائط | 20 | 3.9 | 15 | 3.4 |
| 5 | الاستفسارات | 64 | 12.5 | 38 | 8.6 |
| | المجموع | 514 | 100 | 444 | 100 |

البيانات المطلوبة حسب النوع خلال الربع الأول والثاني لعام 2018



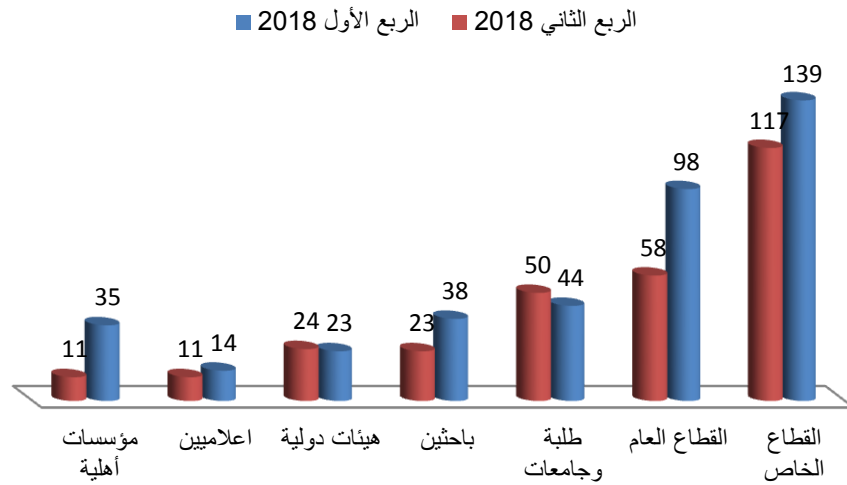
جهة الطلب

بلغ عدد طلبات البيانات المقدمة من القطاع الخاص للربع الثاني لعام 2018 ما نسبته 39.8% من مجموع الطلبات الكلية محتلاً المرتبة الأولى، بانخفاض بلغ 15.8% عن الربع الأول لنفس العام ، تلاها قطاع القطاع العام حيث بلغت نسبة البيانات المطلوبة من مجموع البيانات الكلية 19.7% بانخفاض بلغ 40.8%، كما انخفضت الطلبات المقدمة من الباحثين والإعلاميين والمؤسسات الأهلية بنسب 23.3% و42.4%، على التوالي عن الربع الأول لعام 2018، بينما ارتفع الطلب على البيانات من قبل القطاع الهيات الدولية والطلبة والجامعات بنسبة بلغت 4.3%، 13.6%، على التوالي.

الطلبات المقدمة حسب جهة الطلب خلال الربع الاول والثاني، 2017

| الرقم | الجهات | الربع الأول 2018 | % | الربع الثاني 2018 | % |
|-------|--------------|------------------|------|-------------------|------|
| 1 | القطاع الخاص | 139 | 35.5 | 117 | 39.8 |
| 2 | القطاع العام | 98 | 25.1 | 58 | 19.7 |
| 3 | طلبة وجامعات | 44 | 11.3 | 50 | 17.1 |
| 4 | باحثين | 38 | 9.7 | 23 | 7.8 |
| 5 | هيئات دولية | 23 | 5.9 | 24 | 8.2 |
| 6 | اعلاميين | 14 | 3.5 | 11 | 3.7 |
| 7 | مؤسسات أهلية | 35 | 9.0 | 11 | 3.7 |
| | المجموع | 391 | 100 | 294 | 100 |

الطلبات حسب جهة الطلب خلال الربع الاول والثاني لعام 2018



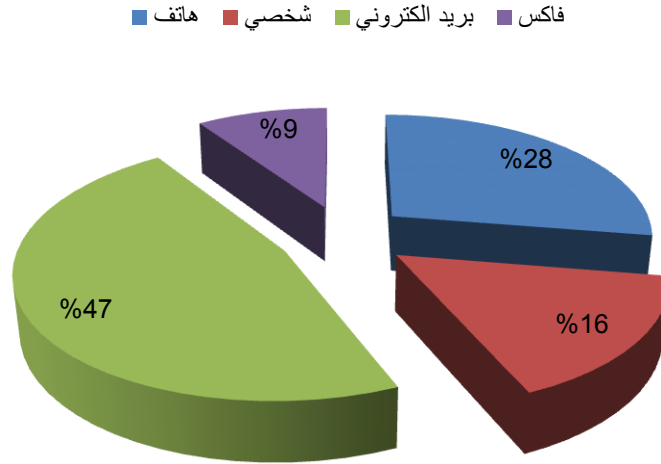
وسيلة الطلب

أشارت البيانات الإحصائية أن الطلب عليها من خلال وسيلة البريد الإلكتروني كان الأكثر استخداماً بنسبة 46.9% من مجموع الطلبات الكلية خلال الربع الثاني لعام 2018 بانخفاض عن الربع الأول لعام 2018 بنسبة بلغت 24.6%، بينما بلغ الطلب على البيانات من خلال وسيلة الهاتف بنسبة 27.6% بانخفاض بنسبة 5.8%، مقارنة مع الربع الأول لنفس العام، كما انخفض أيضاً استخدام وسيلة الحضور الشخصي بما نسبته 49.5%، وانخفض استخدام وسيلة الفاكس بنسبة بلغت 3.4% مقارنة بالربع الأول لعام 2018.

عدد الطلبات المزودة حسب الوسيلة خلال الربع الاول والثاني، 2017

| الرقم | الوسيلة | الربع الاول 2018 | % | الربع الثاني 2018 | % |
|-------|---------------|------------------|------|-------------------|------|
| 1 | بريد الكتروني | 183 | 46.8 | 138 | 46.9 |
| 2 | هاتف | 86 | 22.0 | 81 | 27.6 |
| 3 | شخصي | 93 | 23.8 | 47 | 16.0 |
| 4 | فاكس | 29 | 7.4 | 28 | 9.5 |
| | المجموع | 391 | 100 | 294 | 100 |

التوزيع النسبي لعدد الطلبات المزودة حسب الوسيلة المستخدمة خلال الربع الثاني، 2018



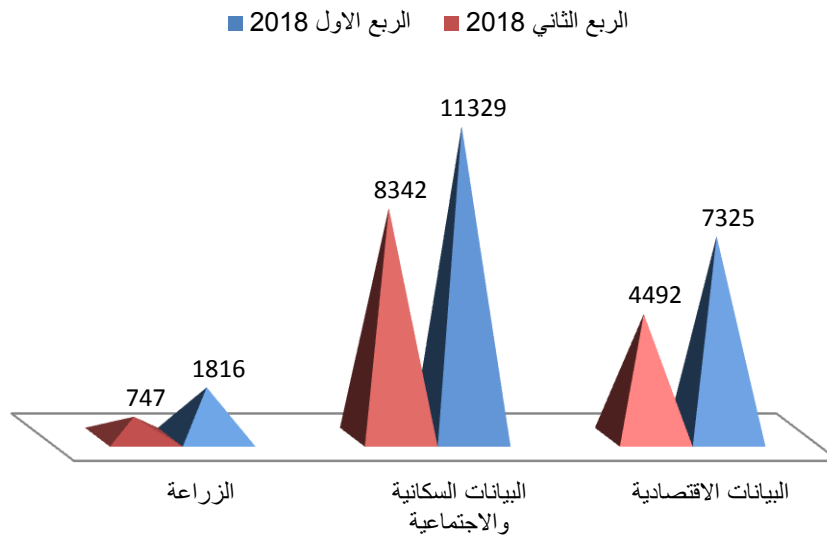
استخدام الموقع الالكتروني

أظهرت نتائج رصد استخدام الموقع الالكتروني من قبل طالي خدمة البيانات الإحصائية خلال الربع الثاني من عام 2018، أن البيانات السكانية والاجتماعية كانت الأعلى استخداماً من قبل طالي الخدمة وبنسبة 61.4% بانخفاض عن الربع الاول من نفس العام بنسبة 26.4%، تلاهما البيانات الاقتصادية بنسبة 33.1% بانخفاض عن الربع الاول بنسبة 38.6%.

التوزيع النسبي للبيانات المستخدمة في الموقع الالكتروني خلال الربع الاول والثاني لعام 2018

| انواع البيانات | الربع الاول 2018 | % | الربع الثاني 2018 | % |
|-------------------------------|---------------------|------|----------------------|------|
| البيانات السكانية والاجتماعية | 11329 | 55.3 | 8342 | 61.4 |
| البيانات الاقتصادية | 7325 | 35.8 | 4492 | 33.1 |
| الزراعة | 1816 | 8.9 | 747 | 5.5 |
| المجموع | 20470 | 100 | 13581 | 100 |

البيانات المستخدمة من الموقع الالكتروني خلال الربع الاول والثاني لعام 2018



• تركزت البيانات غير المتوافرة على ما يلي:

1. معلومات زراعية عن التعداد الاخير
2. عدد افراد العائلة الواحدة
3. عدد الاردنين المتزوجين من اكثر من امرأة دون انفصال عن المرأة السابقة
4. انواع واعداد المتنزهات الموجودة في الارن وعدد زوارها
5. عدد الحدائق حسب البلديات
6. تقرير القراءة
7. أعداد الحدائق العامة في بلديات المملكة
8. اعداد الاقليات من المسيحيين والشركس والشيشان والارمن
9. اعداد الشركات التي يملكها سوريين