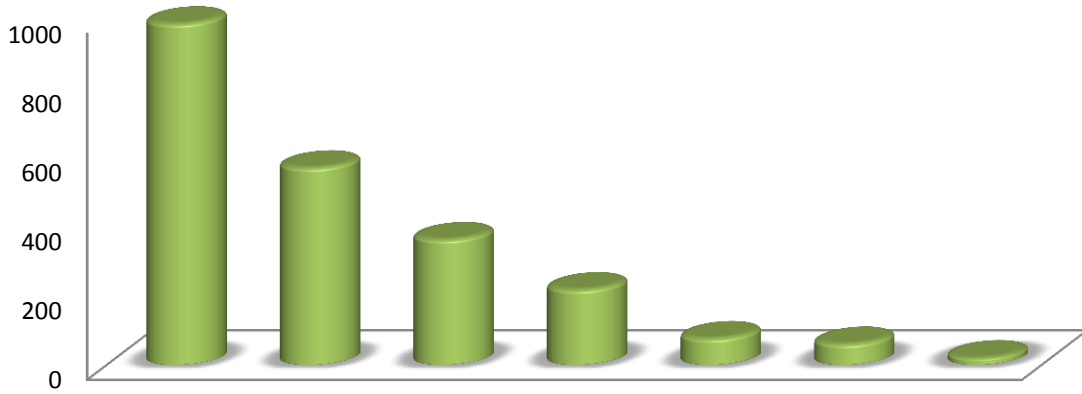




رصد عدد طلبات الحصول على البيانات خلال الربع الاول من عام 2018



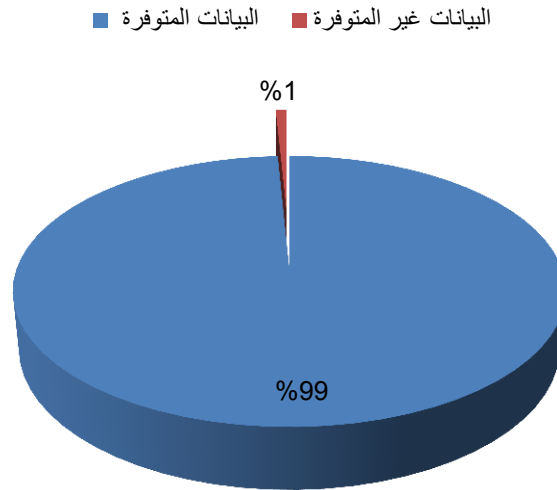
مديرية العلاقات العامة والإعلام

قسم العلاقات العامة

طلبات مستخدمي البيانات

بلغ عدد الطلبات المقدمة للحصول على بيانات من دائرة الإحصاءات خلال الربع الأول من عام 2018 ما مجموعه 391 طلباً بانخفاض بلغ 15.9% عن الربع الأول لعام 2017 ، وقد تم تلبية 507 بيان إحصائي من مجموع البيانات الكلية المطلوبة ونسبة 99%. في حين لم يتم تلبية باقي البيانات لعدم توافرها.

التوزيع النسبي للبيانات الإحصائية المطلوبة حسب مدى توافرها للربع الأول، 2018



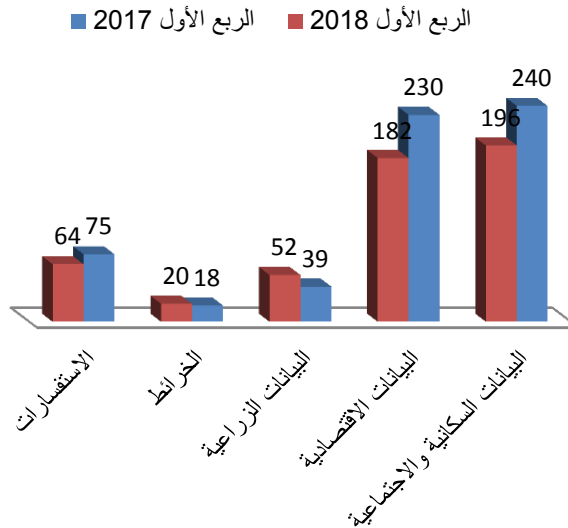
نوع البيانات المطلوبة

احتلت البيانات السكانية المركز الأول من حيث حجم الطلب عليها خلال الربع الأول من عام 2018 حيث بلغت 38.1% من المجموع الكلي للطلب على البيانات ومسجلة انخفاضاً نسبته 18.3% عن الربع الأول العام 2017، تلاها البيانات الاقتصادية وبنسبة 35.4% بانخفاض عن الربع الأول للعام السابق بنسبة 20.9%، ثم جاء الطلب على البيانات الزراعية بنسبة 10.1% بارتفاع بلغ 33.3%، ثم تلاها الطلب على الخرائط 3.9%.

البيانات المطلوبة للربع الأول لعامي، 2017 و 2018

الرقم	نوع البيانات	الربع الأول 2017	%	الربع الأول 2018	%
1	البيانات السكانية والاجتماعية	240	39.8	196	38.1
2	البيانات الاقتصادية	230	38.2	182	35.4
3	البيانات الزراعية	39	6.5	52	10.1
4	الخرائط	18	3.0	20	3.9
5	الاستفسارات	75	12.5	64	12.5
	المجموع	602	100	514	100

البيانات المطلوبة حسب النوع خلال الربع الأول لعامي 2017 و 2018



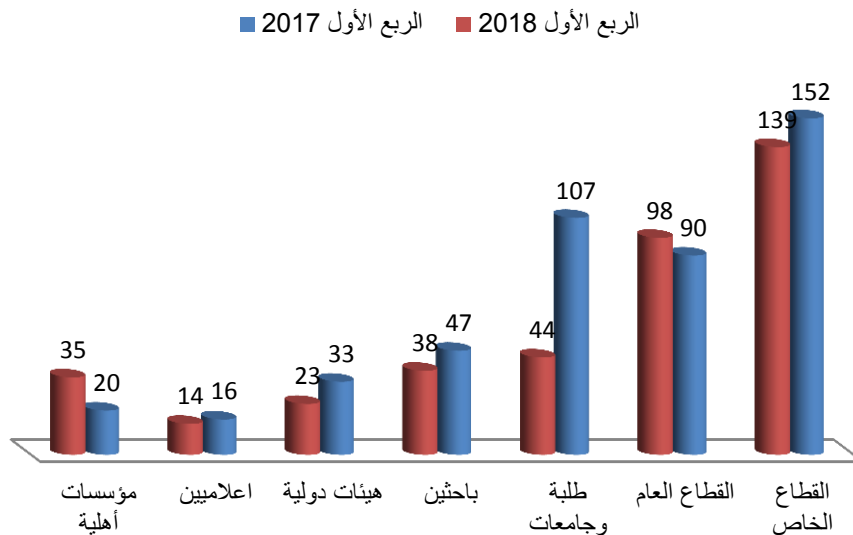
جهة الطلب

بلغ عدد طلبات البيانات المقدمة من القطاع الخاص للربع الأول لعام 2018 ما نسبته 35.5% من مجموع الطلبات الكلية محتلاً المرتبة الأولى، بانخفاض بلغ 8.6% عن الربع الأول لعام 2017، تلاها القطاع العام حيث بلغت نسبة البيانات المطلوبة من مجموع البيانات الكلية 25.1% بارتفاع بلغ 8.9%، كما انخفضت الطلبات المقدمة من الطلبة والجامعات والباحثين والهيئات الدولية والاعلاميين بنسب 58.9% و 19.1%، 30.3%، 12.5% على التوالي عن الربع الأول لعام 2017، بينما ارتفع الطلب على البيانات من قبل المؤسسات الأهلية بنسبة بلغت 75.0%.

الطلبات المقدمة حسب جهة الطلب خلال الربع الأول لعامي 2016 و 2017

الرقم	الجهات	الربع الأول 2017	%	الربع الأول 2018	%
1	القطاع الخاص	152	32.7	139	35.5
2	القطاع العام	90	19.4	98	25.1
3	طلبة وجامعات	107	23.0	44	11.3
4	باحثين	47	10.1	38	9.7
5	هيئات دولية	33	7.1	23	5.9
6	اعلاميين	16	3.4	14	3.5
7	مؤسسات أهلية	20	4.3	35	9.0
	المجموع	465	100	391	100

الطلبات حسب جهة الطلب خلال الربع الأول لعامي 2017 و 2018



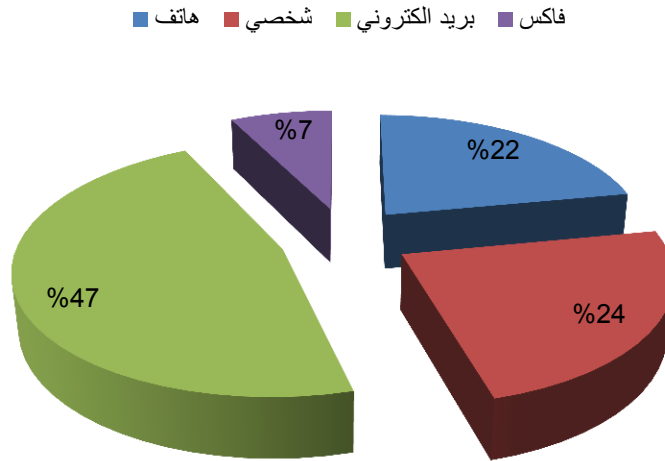
وسيلة الطلب

أشارت البيانات الإحصائية أن الطلب عليها من خلال وسيلة البريد الإلكتروني كان الأكثر استخداماً بنسبة 46.8% من مجموع الطلبات الكلية خلال الربع الأول لعام 2018 بانخفاض عن الربع الأول لعام 2017 بنسبة بلغت 16.4%، بينما بلغ الطلب على البيانات من خلال الحضور الشخصي بنسبة 23.8% بانخفاض بنسبة 7.0%، مقارنة مع الربع الأول للعام السابق، كما انخفض استخدام وسيلة الفاكس بما نسبته 51.7%، مقارنة بالربع الأول لعام 2017.

عدد الطلبات المزودة حسب الوسيلة خلال الربع الأول لعامي 2017 و 2018

الرقم	الوسيلة	الربع الأول 2017	%	الربع الأول 2018	%
1	هاتف	86	18.5	86	22.0
2	شخصي	100	21.5	93	23.8
3	بريد إلكتروني	219	47.1	183	46.8
4	فاكس	60	12.9	29	7.4
	المجموع	465	100	391	100

التوزيع النسبي لعدد الطلبات المزودة حسب الوسيلة المستخدمة خلال الربع الأول لعام 2018



استخدام الموقع الالكتروني

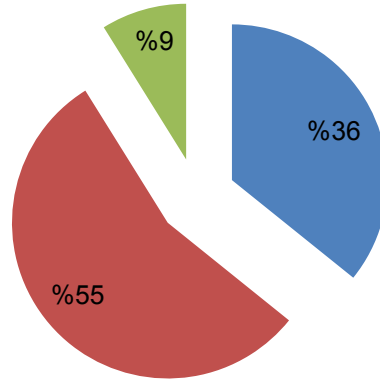
أظهرت نتائج رصد استخدام الموقع الالكتروني من قبل طالبي خدمة البيانات الإحصائية خلال الربع الاول من عام 2018، أن البيانات السكانية والاجتماعية كانت الأعلى استخداماً من قبل طالبي الخدمة وبنسبة 51.6%، تلاها البيانات الاقتصادية بنسبة 37.9%.

التوزيع النسبي للبيانات المستخدمة في الموقع الالكتروني خلال الربع الاول لعام 2018

انواع البيانات	عددالبيانات	%
البيانات الاقتصادية	7325	35.8
البيانات السكانية والاجتماعية	11329	55.3
الزراعة	1816	8.9
المجموع	20470	100

التوزيع النسبي للبيانات المستخدمة في الموقع الالكتروني خلال الربع الاول من عام 2018

البيانات الزراعية ■ البيانات الاسرية ■ البيانات الاقتصادية



• تركزت البيانات غير المتوافرة على ما يلي:

1. عدد السيارات الكهربائية في المملكة
2. عدد محطات الشحن الكهربائي للسيارات في المملكة
3. نسبة الانفاق على المنتجات المحلية مقابل المنتجات المستوردة