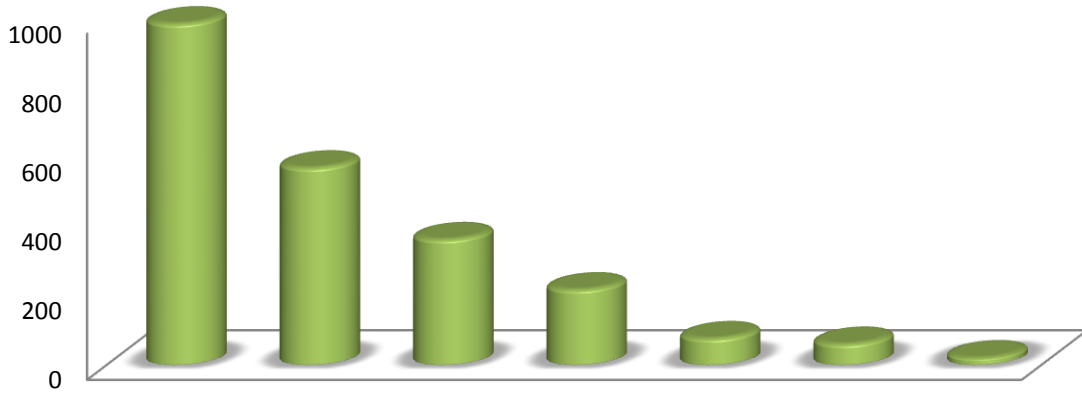




رصد عدد طلبات الحصول على البيانات خلال الربع الاول من عام 2017



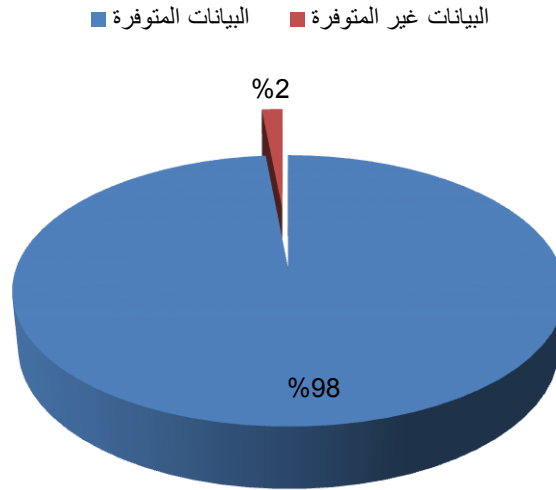
مديرية العلاقات العامة والإعلام

قسم العلاقات العامة

طلبات مستخدمي البيانات

بلغ عدد الطلبات المقدمة للحصول على بيانات من دائرة الإحصاءات خلال الربع الأول من عام 2017 ما مجموعه 465 طلباً بانخفاض بلغ 6.6% عن الربع الأول لعام 2016 ، وقد تم تلبية 592 بيان إحصائي من مجموع البيانات الكلية المطلوبة ونسبة 98%. في حين لم يتم تلبية باقي البيانات لعدم توافرها.

التوزيع النسبي للبيانات الإحصائية المطلوبة حسب مدى توافرها للربع الأول، 2017



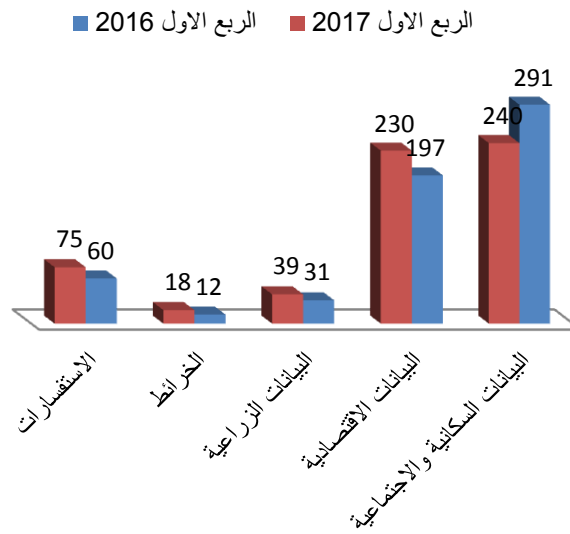
نوع البيانات المطلوبة

احتلت البيانات السكانية المركز الأول من حيث حجم الطلب عليها خلال الربع الأول من عام 2017 حيث بلغت 39.8% من المجموع الكلي للطلب على البيانات ومسجلة انخفاضاً نسبته 17.5% عن الربع الأول العام 2016، تلاها البيانات الاقتصادية بنسبة 38.2% بارتفاع عن الربع الأول للعام السابق بنسبة 16.8%، ثم جاء الطلب على البيانات الزراعية بنسبة 6.5% بارتفاع بلغ 25.8%، ثم تلاها الطلب على الخرائط 3.0%.

البيانات المطلوبة للربع الأول لعامي، 2016 و 2017

الرقم	نوع البيانات	الربع الاول 2016	%	الربع الاول 2017	%
1	البيانات السكانية والاجتماعية	291	49.2	240	39.8
2	البيانات الاقتصادية	197	33.3	230	38.2
3	البيانات الزراعية	31	5.2	39	6.5
4	الخرائط	12	2.1	18	3.0
5	الاستفسارات	60	10.2	75	12.5
	المجموع	591	100	602	100

البيانات المطلوبة حسب النوع خلال الربع الأول لعامي 2016 و 2017



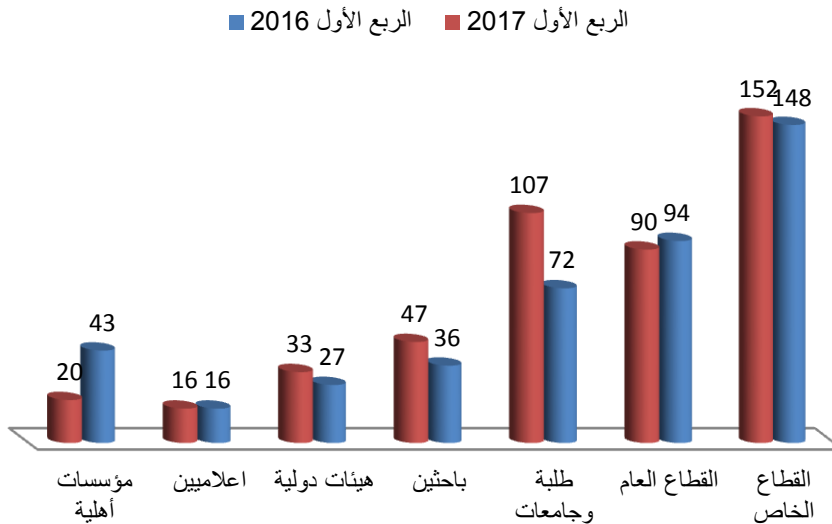
جهة الطلب

بلغ عدد طلبات البيانات المقدمة من القطاع الخاص للربع الاول لعام 2017 ما نسبته 32.7% من مجموع الطلبات الكلية محتلاً المرتبة الأولى، بارتفاع بلغ 2.7% عن الربع الأول لعام 2016 ، تلاها قطاع الطلبة والجامعات حيث بلغت نسبة البيانات المطلوبة من مجموع البيانات الكلية 23.0% بارتفاع بلغ 42.7%، وانخفضت الطلبات المقدمة من القطاع العام والمؤسسات الاهلية بنسب 4.3% و53.4%، على التوالي عن الربع الأول لعام 2016، بينما ارتفع الطلب على البيانات من قبل الباحثين والهيئات الدولية بنسب بلغت 30.6%، و22.2%.

الطلبات المقدمة حسب جهة الطلب خلال الربع الاول لعامي 2016 و، 2017

الرقم	الجهات	الربع الأول 2016	%	الربع الأول 2017	%
1	القطاع الخاص	148	33.9	152	32.7
2	القطاع العام	94	21.6	90	19.4
3	طلبة وجامعات	72	16.5	107	23.0
4	باحثين	36	8.3	47	10.1
5	هيئات دولية	27	6.2	33	7.1
6	اعلاميين	16	3.6	16	3.4
7	مؤسسات أهلية	43	9.9	20	4.3
	المجموع	436	100	465	100

الطلبات حسب جهة الطلب خلال الربع الاول لعامي 2017 و 2017



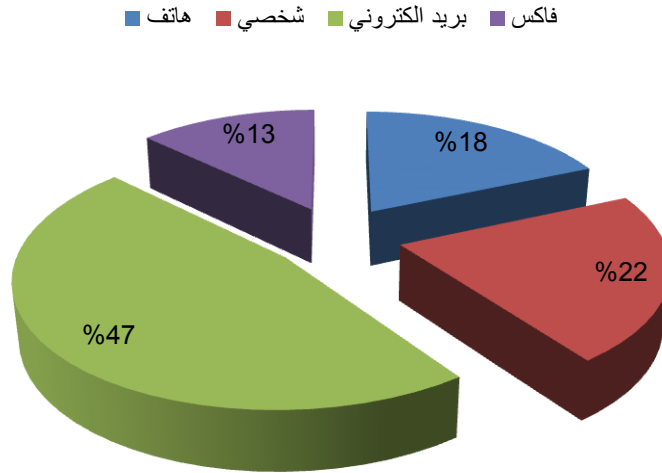
وسيلة الطلب

أشارت البيانات الإحصائية أن الطلب عليها من خلال وسيلة البريد الإلكتروني كان الأكثر استخداماً بنسبة 47.1% من مجموع الطلبات الكلية خلال الربع الاول لعام 2017 بارتفاع عن الربع الأول لعام 2016 بنسبة بلغت 12.9%، بينما بلغ الطلب على البيانات من خلال الحضور الشخصي بنسبة 21.5% بانخفاض بنسبة 12.3%، مقارنة مع الربع الأول للعام السابق، بينما ارتفع استخدام وسيلة الفاكس بما نسبته 42.9%، مقارنة بالربع الأول لعام 2016.

عدد الطلبات المزودة حسب الوسيلة خلال الربع الاول والثاني، 2017

الرقم	الوسيلة	الربع الاول 2016	%	الربع الاول 2017	%
1	هاتف	86	19.7	86	18.5
2	شخصي	114	26.1	100	21.5
3	بريد الكتروني	194	44.5	219	47.1
4	فاكس	42	9.6	60	12.9
	المجموع	436	100	465	100

التوزيع النسبي لعدد الطلبات المزودة حسب الوسيلة المستخدمة خلال الربع الاول لعام 2017



• تركزت البيانات غير المتوافرة على ما يلي:

1. دراسات تتعلق بالمشاريع المتوسطة والصغيرة

2. معلومات عن العمالة الوافدة

3. بيانات نفقات ودخل الاسرة لعام 2014