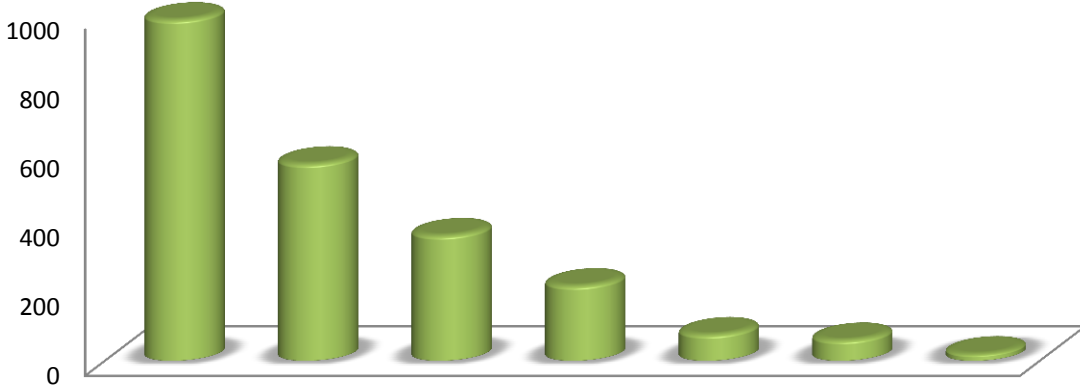




## رصد عدد طلبات الحصول على البيانات خلال الربع الرابع من عام 2016



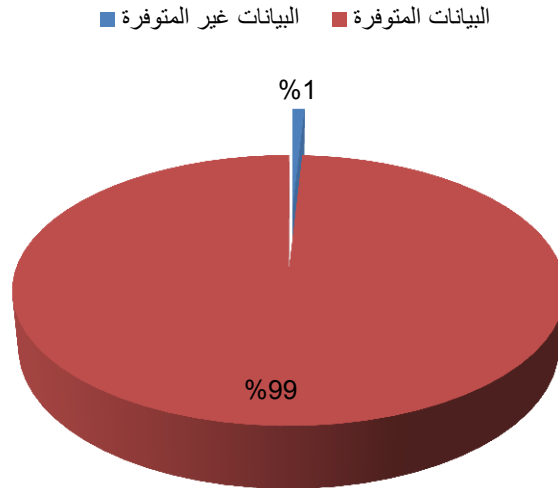
مديرية العلاقات العامة والإعلام

قسم العلاقات العامة

## طلبات مستخدمي البيانات

بلغ عدد الطلبات المقدمة للحصول على بيانات من دائرة الإحصاءات خلال الربع الرابع من عام 2016 ما مجموعه 441 طلباً بارتفاع بلغ 77.8% عن الربع الثالث لعام 2016، وقد تم تلبية 670 بيان إحصائي من مجموع البيانات الكلية المطلوبة ونسبة 99%. في حين لم يتم تلبية باقي البيانات لعدم توافرها.

التوزيع النسبي للبيانات الإحصائية المطلوبة حسب مدى توافرها للربع الرابع، 2016



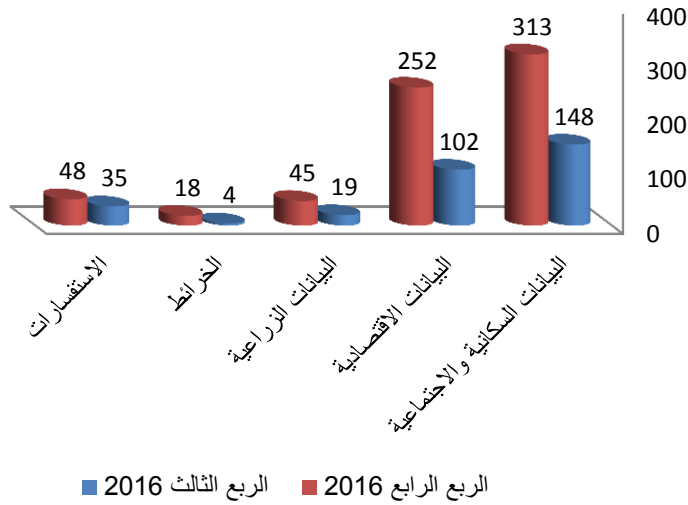
## نوع البيانات المطلوبة

احتلت البيانات السكانية والاجتماعية المركز الأول من حيث حجم الطلب عليها خلال الربع الرابع من عام 2016 حيث بلغت 46.3% من المجموع الكلي للطلب على البيانات ومسجلة ارتفاعاً نسبته 111.5% عن الربع الثالث لعام 2016، تلاها البيانات الاقتصادية وبنسبة 37.2% بارتفاع عن الربع الثالث من عام 2016 بنسبة 147.1%، ثم جاء الطلب على البيانات الزراعية بنسبة 6.7% وبارتفاع بلغ 136.8%، ثم تلاها الطلب على الخرائط 2.7%.

### البيانات المطلوبة للربع الثالث والرابع لعام، 2016

الرقم	نوع البيانات	الربع الثالث 2016	%	الربع الرابع 2016	%
1	البيانات السكانية والاجتماعية	148	48.1	313	46.3
2	البيانات الاقتصادية	102	33.1	252	37.2
3	البيانات الزراعية	19	6.2	45	6.7
4	الخرائط	4	1.1	18	2.7
5	الاستفسارات	35	11.5	48	7.1
	المجموع	308	100	676	100

### البيانات المطلوبة حسب النوع خلال الربع الثالث والرابع لعام 2016



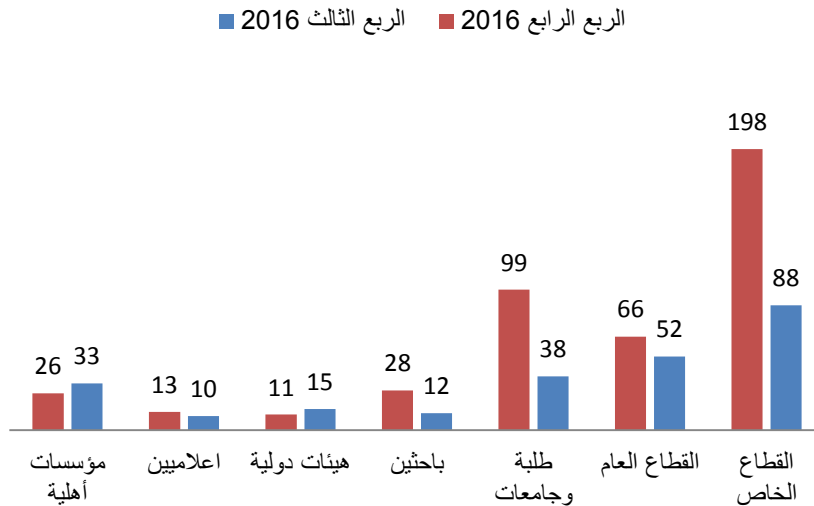
## جهة الطلب

بلغ عدد طلبات البيانات المقدمة من القطاع الخاص للربع الرابع لعام 2016 ما نسبته 44.9% من مجموع الطلبات الكلية محتلاً المرتبة الأولى، بارتفاع بلغ 125.0% عن الربع الثالث لعام 2016، تلاها قطاع الطلبة والجامعات حيث بلغت نسبة البيانات المطلوبة من مجموع البيانات الكلية 22.4% بارتفاع بلغ 160.5%، كما ارتفعت الطلبات المقدمة من القطاع العام والباحثين والاعلاميين بنسب 26.9% و133.3%، 30% على التوالي. بينما انخفض الطلب من قبل الهيئات الدولية والمؤسسات الأهلية بنسب 26.6%، 21.2%، على التوالي عن الربع الثالث لعام 2016.

### الطلبات المقدمة حسب جهة الطلب خلال الربع الثالث والرابع لعام 2016

الرقم	الجهات	الربع الثالث 2016	%	الربع الثالث 2016	%
1	القطاع الخاص	198	44.9	88	35.5
2	القطاع العام	66	15.0	52	21.9
3	طلبة وجامعات	99	22.4	38	15.3
4	باحثين	28	6.3	12	4.8
5	هيئات دولية	11	2.5	15	6.1
6	اعلاميين	13	2.9	10	4.0
7	مؤسسات أهلية	26	5.9	33	13.3
	المجموع	441	100	248	100

### الطلبات حسب جهة الطلب خلال الربع الثالث والرابع لعام 2016



## وسيلة الطلب

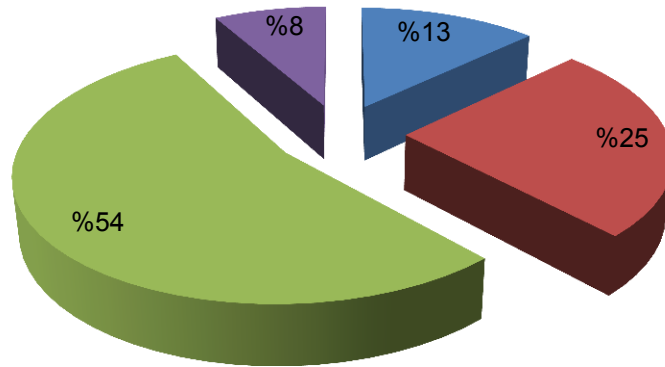
أشارت البيانات الإحصائية أن الطلب عليها من خلال وسيلة البريد الإلكتروني كان الأكثر استخداماً بنسبة 53.7% من مجموع الطلبات الكلية خلال الربع الرابع لعام 2016 بارتفاع عن الربع الثالث لعام 2016 بنسبة بلغت 132.4%، تلاها الطلب على البيانات من خلال وسيلة الحضور الشخصي بنسبة 25.2% بارتفاع بنسبة 122.0%، مقارنة مع الربع الثالث لنفس العام، كما بلغت نسبة استخدام وسيلة الفاكس 8.2% بارتفاع بلغ 24.1%، إلا أن استخدام وسيلة الهاتف انخفض بما نسبته 14.9%، مقارنة بالربع الثالث لعام 2016.

### عدد الطلبات المزودة حسب الوسيلة خلال الربع الثاني والثالث، 2016

الرقم	الوسيلة	الربع الثالث	%	الربع الرابع	%
1	هاتف	67	27.0	57	12.9
2	شخصي	50	20.2	111	25.2
3	بريد إلكتروني	102	41.1	237	53.7
4	فاكس	29	11.7	36	8.2
	المجموع			441	100

### التوزيع النسبي لعدد الطلبات المزودة حسب الوسيلة المستخدمة خلال الربع الثالث، 2016

■ هاتف ■ شخصي ■ بريد إلكتروني ■ فاكس



تركزت البيانات غير المتوافرة على:

1. البيانات السكانية من تعداد السكان لعام 2015 حسب البلوك والخرائط.
2. نفقات ودخل الاسرة 2014-2015
3. عدد مراكز التدريب