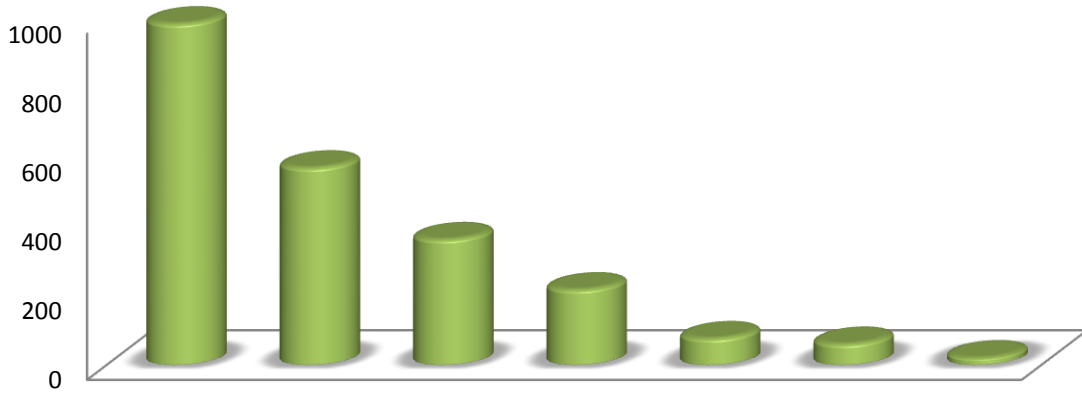




## رصد عدد طلبات الحصول على البيانات خلال الربع الثالث من عام 2016



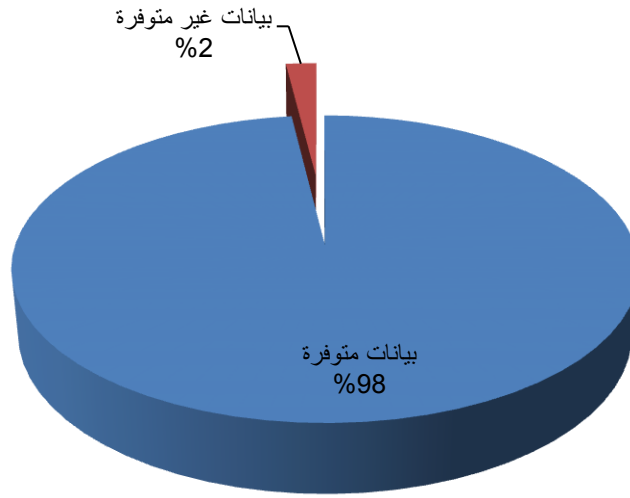
مديرية العلاقات العامة والإعلام

قسم العلاقات العامة

## طلبات مستخدمي البيانات

بلغ عدد الطلبات المقدمة للحصول على بيانات من دائرة الإحصاءات خلال الربع الثالث من عام 2016 ما مجموعه 248 طلباً بارتفاع بلغ 3.8% عن الربع الثاني لعام 2016، وقد تم تلبية 302 بيان إحصائي من مجموع البيانات الكلية المطلوبة ونسبة 98%. في حين لم يتم تلبية باقي البيانات لعدم توافرها.

التوزيع النسبي للبيانات الإحصائية المطلوبة حسب مدى توافرها للربع الثالث، 2016



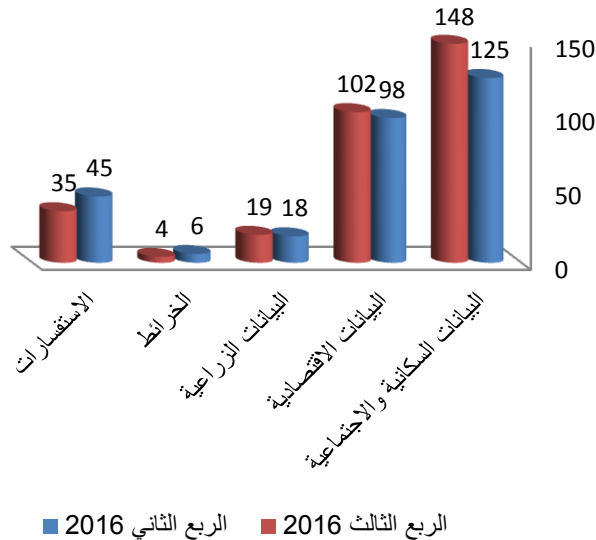
## نوع البيانات المطلوبة

احتلت البيانات السكانية والاجتماعية المركز الأول من حيث حجم الطلب عليها خلال الربع الثالث من عام 2016 حيث بلغت 48.1% من المجموع الكلي للطلب على البيانات ومسجلة ارتفاعاً نسبته 18.4% عن الربع الثاني لعام 2016، تلاها البيانات الاقتصادية ونسبة 33.1% بارتفاع عن الربع الثاني من عام 2016 بنسبة 4.1%، ثم جاء الطلب على البيانات الزراعية بنسبة 6.2% وبارتفاع بلغ 5.5%، ثم تلاها الطلب على الخرائط 1.1%.

### البيانات المطلوبة للربع الثاني والثالث لعام، 2016

الرقم	نوع البيانات	الربع الثاني 2016	%	الربع الثالث 2016	%
1	البيانات السكانية والاجتماعية	125	42.8	148	48.1
2	البيانات الاقتصادية	98	33.5	102	33.1
3	البيانات الزراعية	18	6.1	19	6.2
4	الخرائط	6	2.1	4	1.1
5	الاستفسارات	45	15.5	35	11.5
	المجموع	292	100	308	100

### البيانات المطلوبة حسب النوع خلال الربع الثاني والثالث لعام 2016



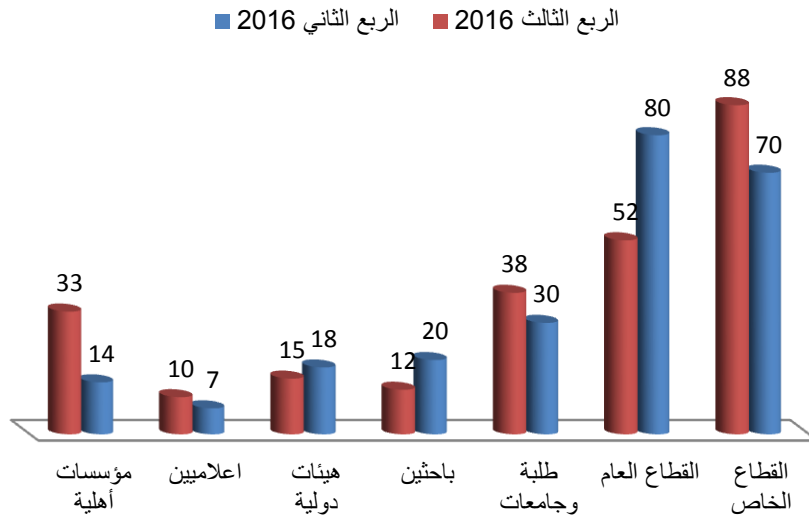
## جهة الطلب

بلغ عدد طلبات البيانات المقدمة من القطاع الخاص للربع الثالث لعام 2016 ما نسبته 35.5% من مجموع الطلبات الكلية محتلاً المرتبة الأولى، بارتفاع بلغ 25.7% عن الربع الثاني لعام 2016، تلاها القطاع العام حيث بلغت نسبة البيانات المطلوبة من مجموع البيانات الكلية 20.9% بانخفاض 35.0%، كما ارتفعت الطلبات المقدمة من الطلبة والجامعات والاعلاميين والمؤسسات الأهلية بنسب 26.7% و42.9%، 135.7%، على التوالي. بينما انخفض الطلب من قبل الباحثين والهيئات الدولية بنسب 40.0%، 16.7%، على التوالي عن الربع الثاني لعام 2016.

### الطلبات المقدمة حسب جهة الطلب خلال الربع الثاني والثالث لعام 2016

الرقم	الجهات	الربع الثاني 2016	%	الربع الثالث 2016	%
1	القطاع الخاص	70	29.3	88	35.5
2	القطاع العام	80	33.5	52	21.9
3	طلبة وجامعات	30	12.6	38	15.3
4	باحثين	20	8.4	12	4.8
5	هيئات دولية	18	7.5	15	6.1
6	اعلاميين	7	2.9	10	4.0
7	مؤسسات أهلية	14	5.8	33	13.3
	المجموع	239	100	248	100

### الطلبات حسب جهة الطلب خلال الربع الثاني والثالث لعام 2016



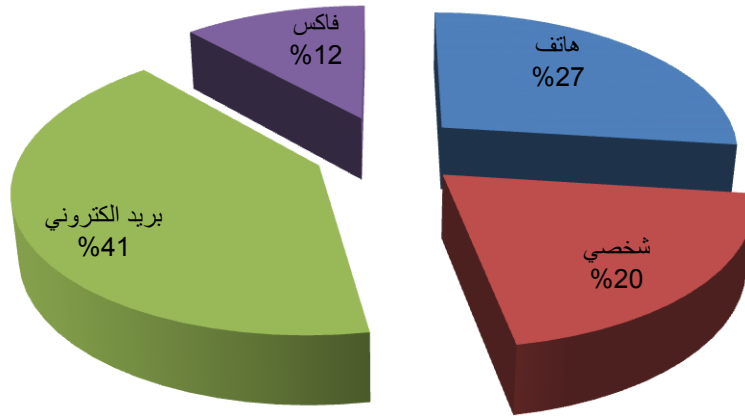
## وسيلة الطلب

أشارت البيانات الإحصائية أن الطلب عليها من خلال وسيلة البريد الإلكتروني كان الأكثر استخداماً بنسبة 41.1% من مجموع الطلبات الكلية خلال الربع الثالث لعام 2016 بارتفاع عن الربع الثاني لعام 2016 بنسبة بلغت 8.5%، بينما بلغ الطلب على البيانات من خلال وسيلة الهاتف بنسبة 27.0% بارتفاع بنسبة 28.8%، مقارنة مع الربع الثاني لنفس العام، إلا أن استخدام وسيلة الحضور الشخصي انخفض بما نسبته 5.7%، كما انخفض استخدام وسيلة الفاكس بنسبة بلغت 27.5% مقارنة بالربع الثاني لعام 2016.

### عدد الطلبات المزودة حسب الوسيلة خلال الربع الثاني والثالث، 2016

الرقم	الوسيلة	الربع الثاني 2016	%	الربع الثالث	%
1	هاتف	52	21.8	67	27.0
2	شخصي	53	22.1	50	20.2
3	بريد الكتروني	94	39.3	102	41.1
4	فاكس	40	16.7	29	11.7
	المجموع	239	100	248	100

### التوزيع النسبي لعدد الطلبات المزودة حسب الوسيلة المستخدمة خلال الربع الثالث، 2016



- تركزت البيانات غير المتوافرة على البيانات السكانية من تعداد السكان لعام 2015 حسب البلوك والخرائط.