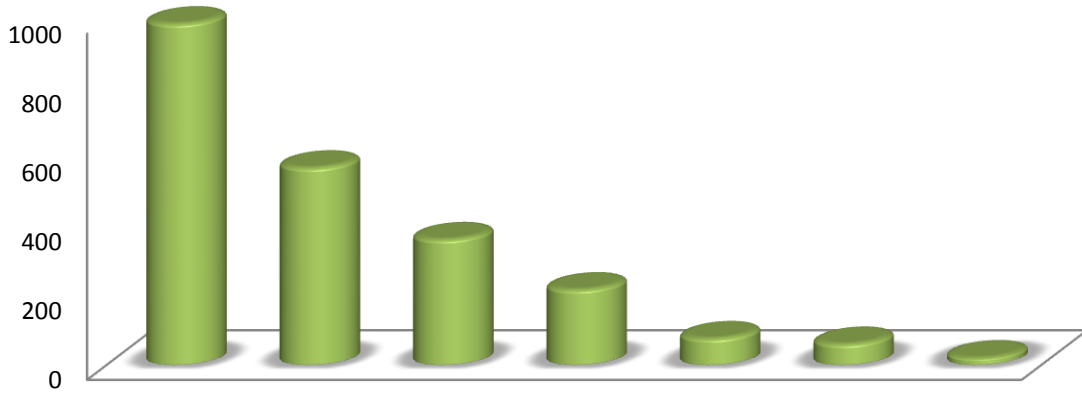




## رصد عدد طلبات الحصول على البيانات خلال الربع الثاني من عام 2016



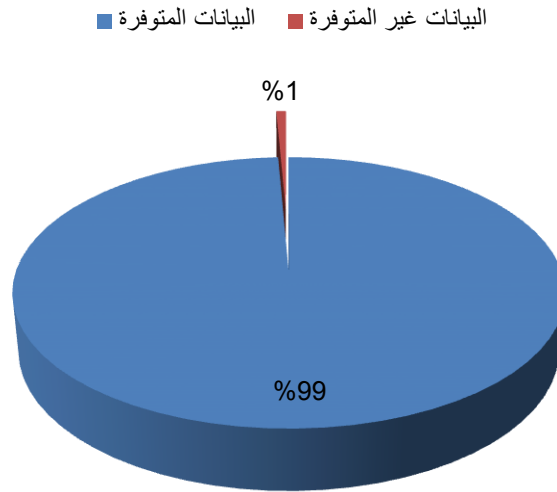
مديرية العلاقات العامة والإعلام

قسم العلاقات العامة

## طلبات مستخدمي البيانات

بلغ عدد الطلبات المقدمة للحصول على بيانات من دائرة الإحصاءات خلال الربع الثاني من عام 2016 ما مجموعه 239 طلباً بانخفاض بلغ 139.0% عن الربع الأول لعام 2016، وقد تم تلبية 290 بيان إحصائي من مجموع البيانات الكلية المطلوبة ونسبة 99%. في حين لم يتم تلبية باقي البيانات لعدم توافرها.

التوزيع النسبي للبيانات الإحصائية المطلوبة حسب مدى توافرها للربع الثاني، 2016



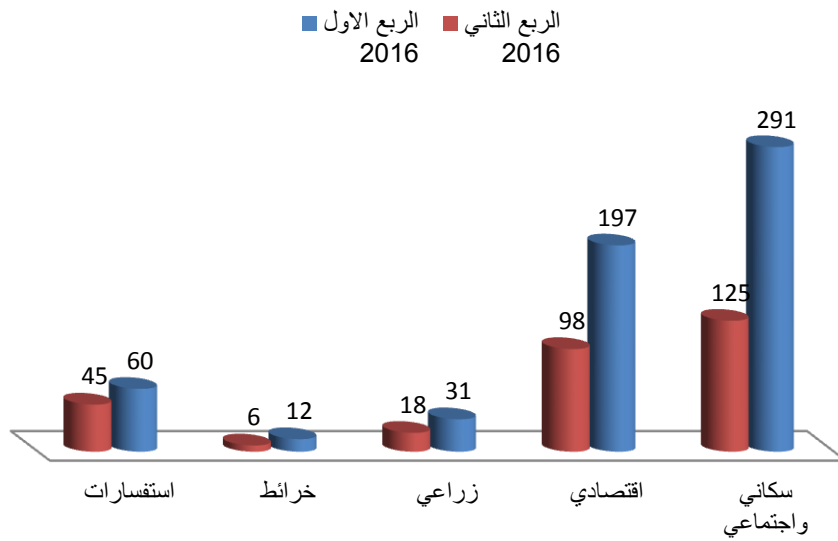
## نوع البيانات المطلوبة

احتلت البيانات السكانية والاجتماعية المركز الأول من حيث حجم الطلب عليها خلال الربع الثاني من عام 2016 حيث بلغت 42.8% من المجموع الكلي للطلب على البيانات ومسجلة انخفاضاً نسبته 25.0% عن الربع الأول لعام 2016، تلاها البيانات الاقتصادية ونسبة 33.6% بانخفاض عن الربع الأول من عام 2016 بنسبة 2.0%، ثم جاء الطلب على البيانات الزراعية بنسبة 6.1% وبانخفاض بلغ 82.0%، ثم تلاها الطلب على الخرائط 2.1%.

### البيانات المطلوبة للربع الأول والثاني لعام، 2016

الرقم	نوع البيانات	الربع الاول 2016	%	الربع الثاني 2016	%
1	البيانات السكانية والاجتماعية	291	49.2	125	42.8
2	البيانات الاقتصادية	197	33.3	98	33.5
3	البيانات الزراعية	31	5.2	18	6.1
4	الخرائط	12	2.1	6	2.1
5	الاستفسارات	60	10.2	45	15.5
	المجموع	591	100	292	100

### البيانات المطلوبة حسب النوع خلال الربع الأول والثاني لعام 2016



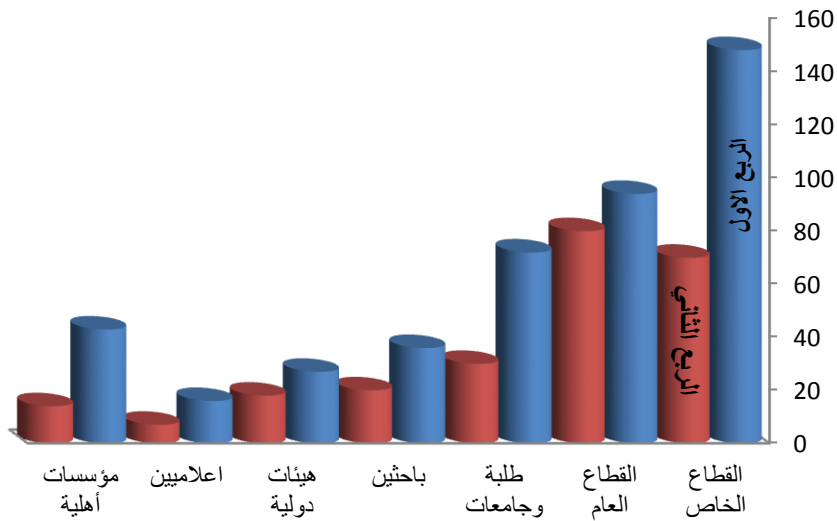
## جهة الطلب

بلغ عدد طلبات البيانات المقدمة من القطاع العام للربع الثاني لعام 2016 ما نسبته 33.8% من مجموع الطلبات الكلية محتملاً المرتبة الأولى، بانخفاض بلغ 20.0% عن الربع الأول لعام 2016، تلاها القطاع الخاص حيث بلغت نسبة البيانات المطلوبة من مجموع البيانات الكلية 29.3% بانخفاض 30.0%، كما انخفضت الطلبات المقدمة من الطلبة والجامعات والباحثين والهيئات الدولية والاعلاميين والمؤسسات الاهلية بنسب 70.0% و 80.0%، 82.0%، 56.3%، 67.4%، على التوالي. عن الربع الأول لعام 2016.

الطلبات المقدمة حسب جهة الطلب خلال الربع الاول والثاني، 2016

الرقم	الجهات	الربع الأول 2016	%	الربع الثاني 2016	%
1	القطاع الخاص	148	33.9	70	29.3
2	القطاع العام	94	21.6	80	33.5
3	طلبة وجامعات	72	16.5	30	12.6
4	باحثين	36	8.3	20	8.4
5	هيئات دولية	27	6.2	18	7.5
6	اعلاميين	16	3.6	7	2.9
7	مؤسسات أهلية	43	9.9	14	5.8
	المجموع	436	100	239	100

الطلبات حسب جهة الطلب خلال الربع الاول والثاني لعام 2016



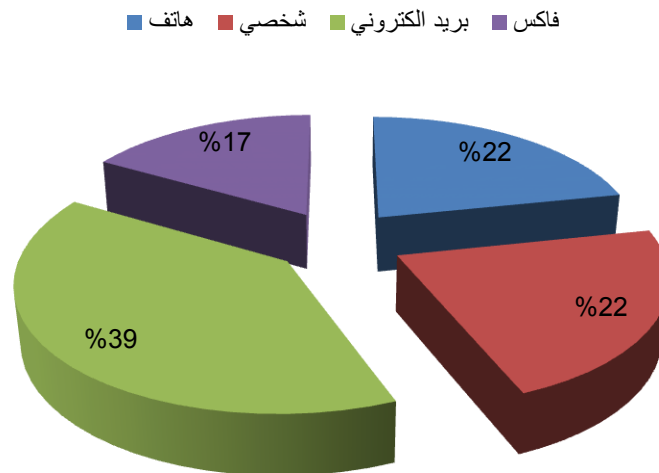
## وسيلة الطلب

أشارت البيانات الإحصائية أن الطلب عليها من خلال وسيلة البريد الإلكتروني كان الأكثر استخداماً بنسبة 39.3% من مجموع الطلبات الكلية خلال الربع الثاني لعام 2016 بانخفاض عن الربع الأول لعام 2016 بنسبة بلغت 51.5%، بينما بلغ الطلب على البيانات من خلال وسيلة الهاتف بنسبة 21.8% بانخفاض بنسبة 39.5%، مقارنة مع الربع الأول لنفس العام، كما انخفض أيضاً استخدام وسيلة الحضور الشخصي بما نسبته 53.5%، وانخفض استخدام وسيلة الفاكس بنسبة بلغت 4.7% مقارنة بالربع الأول لعام 2016.

عدد الطلبات المزودة حسب الوسيلة خلال الربع الاول والثاني، 2016

الرقم	الوسيلة	الربع الاول 2015	%	الربع الاول 2015	%
1	هاتف	86	19.7	52	21.8
2	شخصي	114	26.2	53	22.1
3	بريد الكتروني	194	44.5	94	39.3
4	فاكس	42	9.6	40	16.7
	المجموع	436	100	239	100

التوزيع النسبي لعدد الطلبات المزودة حسب الوسيلة المستخدمة خلال الربع الثاني، 2016



• تركزت البيانات غير المتوافرة على ما يلي:

1. عدد السكان الشركس في الاردن

2. بيانات خاصة بالجمعيات التعاونية