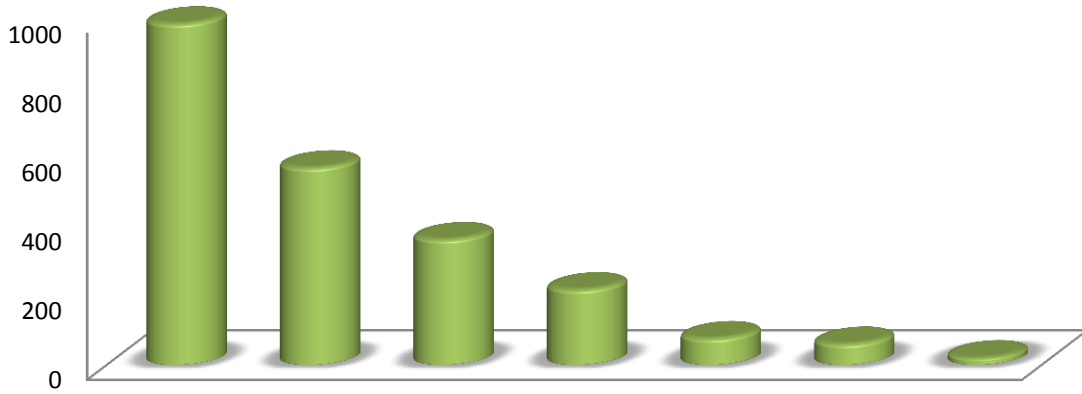




رصد عدد طلبات الحصول على البيانات خلال الربع الأول من عام 2016



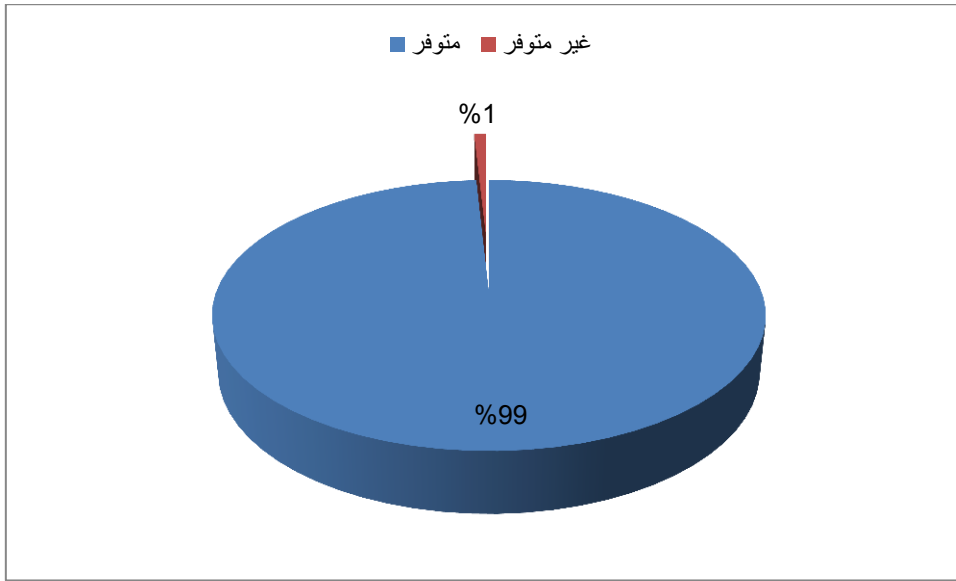
مديرية العلاقات العامة والإعلام

قسم العلاقات العامة

طلبات مستخدمي البيانات

بلغ عدد الطلبات المقدمة للحصول على بيانات من دائرة الإحصاءات خلال الربع الأول من عام 2015 ما مجموعه 436 طلباً بارتفاع بلغ 49.3% عن الربع الأول لعام 2015، وقد تم تلبية 586 بيان إحصائي من مجموع البيانات الكلية المطلوبة ونسبة 99%. في حين لم يتم تلبية باقي البيانات لعدم توافرها.

التوزيع النسبي للبيانات الإحصائية المطلوبة حسب مدى توافرها للربع الأول، 2016



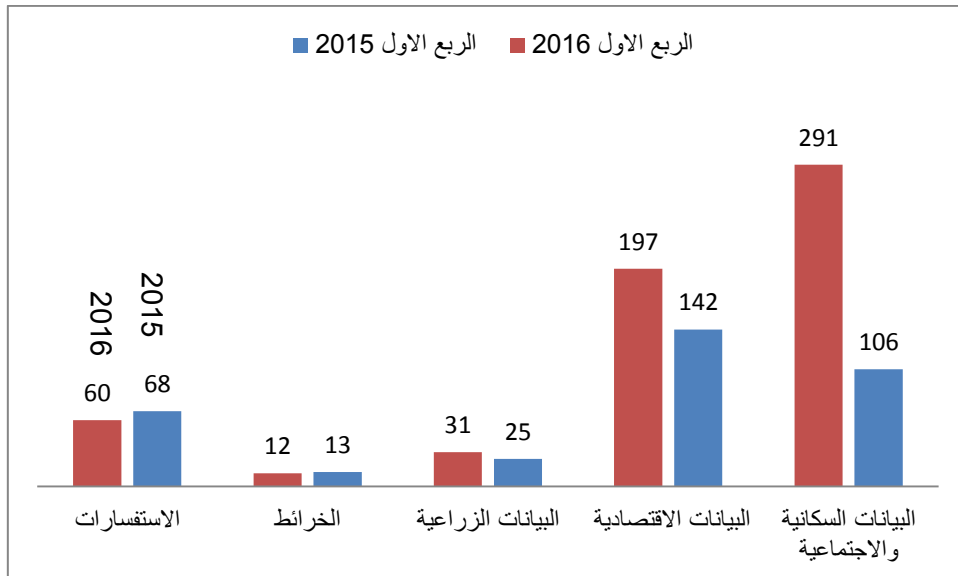
نوع البيانات المطلوبة

احتلت البيانات السكانية والاجتماعية المركز الأول من حيث حجم الطلب عليها خلال الربع الأول من عام 2016 حيث بلغت 49.2% من المجموع الكلي للطلب على البيانات ومسجلة ارتفاعاً نسبته 174.5% عن الربع الأول لعام 2015، تلاها البيانات الاقتصادية بنسبة 33.3% بارتفاع عن الربع الأول من عام 2015 بـ 38.7%، ثم جاء الطلب على البيانات الزراعية بنسبة 5.2% بارتفاع بلغ 24.0% عن الربع الأول من عام 2015، ثم تلاها الطلب على الخرائط بنسبة 2.1% بانخفاض بلغ 7.7% مقارنة بالربع الأول لعام 2015.

البيانات المطلوبة للربع الأول لعامي 2015، 2016

الرقم	نوع البيانات	الربع الاول 2015	%	الربع الاول 2016	%
1	البيانات السكانية والاجتماعية	106	29.9	291	49.2
2	البيانات الاقتصادية	142	40.1	197	33.3
3	البيانات الزراعية	25	7.1	31	5.2
4	الخرائط	13	3.7	12	2.1
5	الاستفسارات	68	19.2	60	10.2
	المجموع	354	100	591	100

البيانات المطلوبة حسب النوع خلال الربع الأول لعامي 2015، 2016

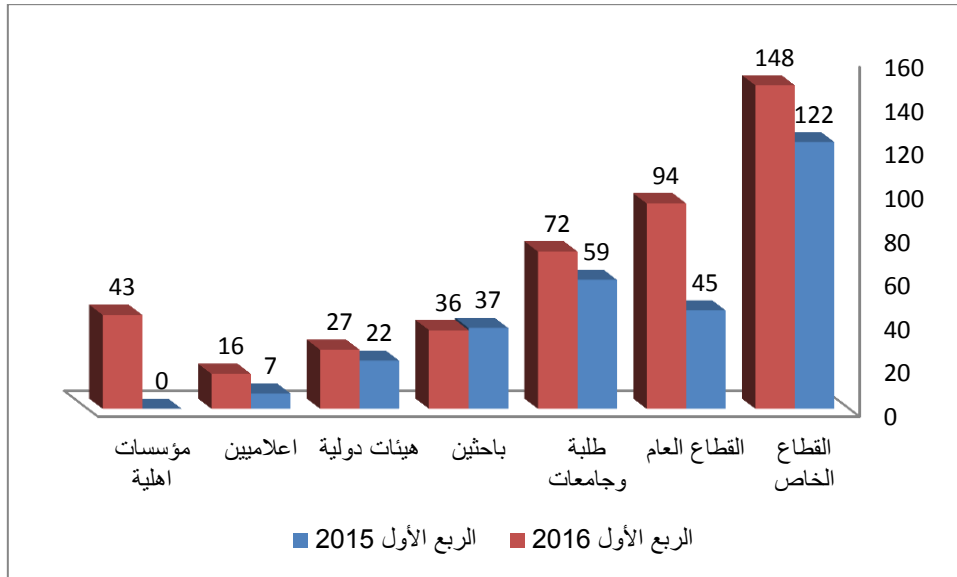


جهة الطلب

بلغ عدد طلبات البيانات المقدمة من القطاع الخاص 148 طلباً عن الربع الأول لعام 2016 ما نسبته 33.9% من مجموع الطلبات الكلية محتلاً المرتبة الأولى، بارتفاع 21.3% عن الربع الأول لعام 2015، تلاها القطاع العام حيث بلغت نسبة البيانات المطلوبة من مجموع البيانات الكلية 21.6% وبارتفاع بلغ 108.9%، كما إرتفع عدد الطلبات المقدمة من قبل الطلبة والجامعات والهيئات الدولية والإعلاميين بنسبة 22.0% و22.7% و 128.6% على التوالي. إلا أن الطلب انخفض من قبل الباحثين 2.7%، عن الربع الأول لعام 2015.

الرقم	الجهات	الربع الأول 2015	%	الربع الأول 2016	%
1	القطاع الخاص	122	41.8	148	33.9
2	القطاع العام	45	15.4	94	21.6
3	طلبة وجامعات	59	20.2	72	16.5
4	باحثين	37	12.7	36	8.3
5	هيئات دولية	22	7.5	27	6.2
6	اعلاميين	7	2.4	16	3.6
7	مؤسسات اهلية	0	0	43	9.9
	المجموع	292	100	436	100

الطلبات حسب جهة الطلب خلال الربع الاول، 2015 و 2016



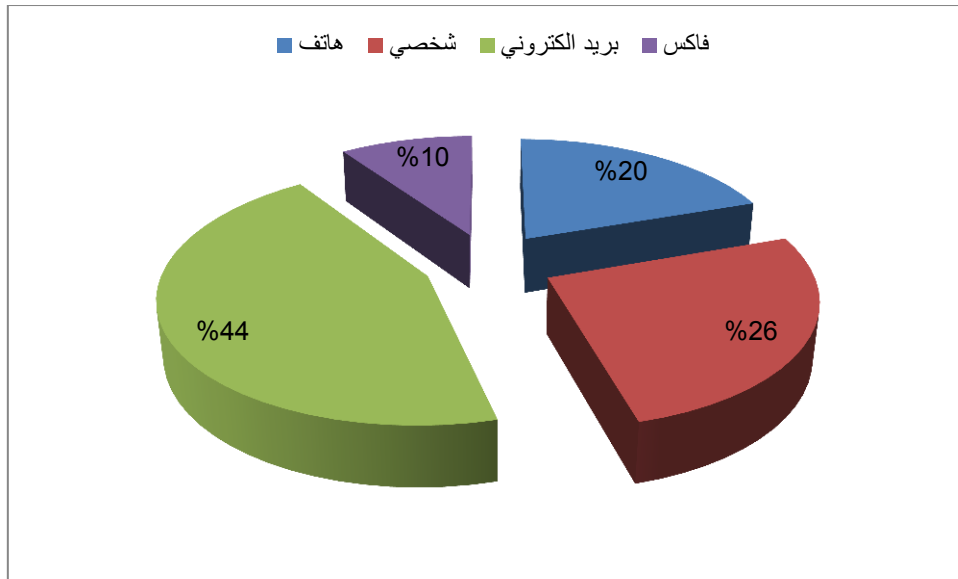
وسيلة الطلب

أشارت البيانات الإحصائية أن الطلب عليها من خلال وسيلة البريد الإلكتروني كان الأكثر استخداماً بنسبة 44.5% من مجموع الطلبات الكلية خلال الربع الأول لعام 2016 وبارتفاع عن الربع الأول لعام 2015 بنسبة بلغت 86.5%، ثم تلاها وسيلة الحضور الشخصي بنسبة 26.1% بارتفاع بنسبة 147.8%، كما إرتفع استخدام وسيلة الفاكس بما نسبته 31.2%، إلا أن استخدام وسيلة الهاتف قد إنخفض بنسبة 21.8% على التوالي، مقارنة بالربع الأول لعام 2015.

عدد الطلبات المزودة حسب الوسيلة خلال الربع الاول لعامي 2015، 2016

الرقم	الوسيلة	الربع الاول 2015	%	الربع الاول 2016	%
1	هاتف	110	37.7	86	19.7
2	شخصي	46	15.7	114	26.1
3	بريد الكتروني	104	35.6	194	44.5
4	فاكس	32	10.9	42	9.6
	المجموع	292	100	436	100

التوزيع النسبي لعدد الطلبات المزودة حسب الوسيلة المستخدمة خلال الربع الأول، 2016



• تركزت البيانات غير المتوافرة على ما يلي:

1. اسماء الشركات وعدد العاملين في كل شركة

2. الاستثمار الاجنبي

3. معدل البطالة على مستوى التجمعات