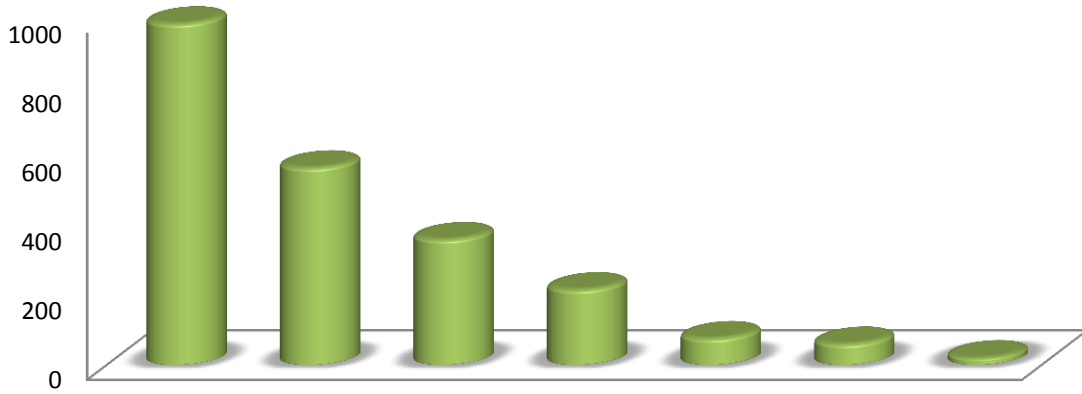




رصد عدد طلبات الحصول على البيانات خلال الربع الثالث من عام 2015



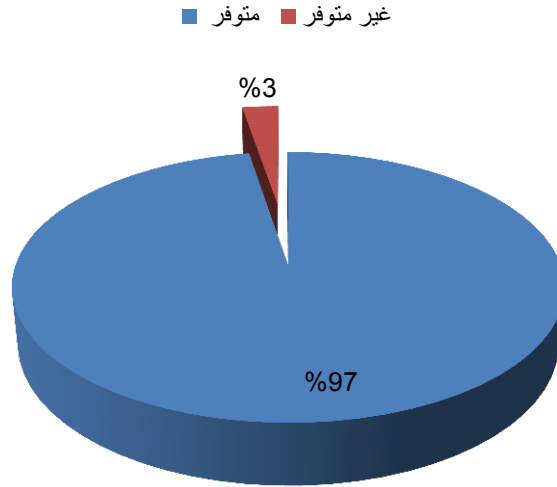
مديرية العلاقات العامة والإعلام

قسم العلاقات العامة

طلبات مستخدمي البيانات

بلغ عدد الطلبات المقدمة للحصول على بيانات من دائرة الإحصاءات خلال الربع الثالث من عام 2015 ما مجموعه 306 طلباً بانخفاض بلغ 21.9% عن الربع الثاني لعام 2015، وقد تم تلبية 298 بيان إحصائي من مجموع البيانات الكلية المطلوبة ونسبة 97%. في حين لم يتم تلبية باقي البيانات لعدم توافرها.

التوزيع النسبي للبيانات الإحصائية المطلوبة حسب مدى توافرها للربع الثالث، 2015



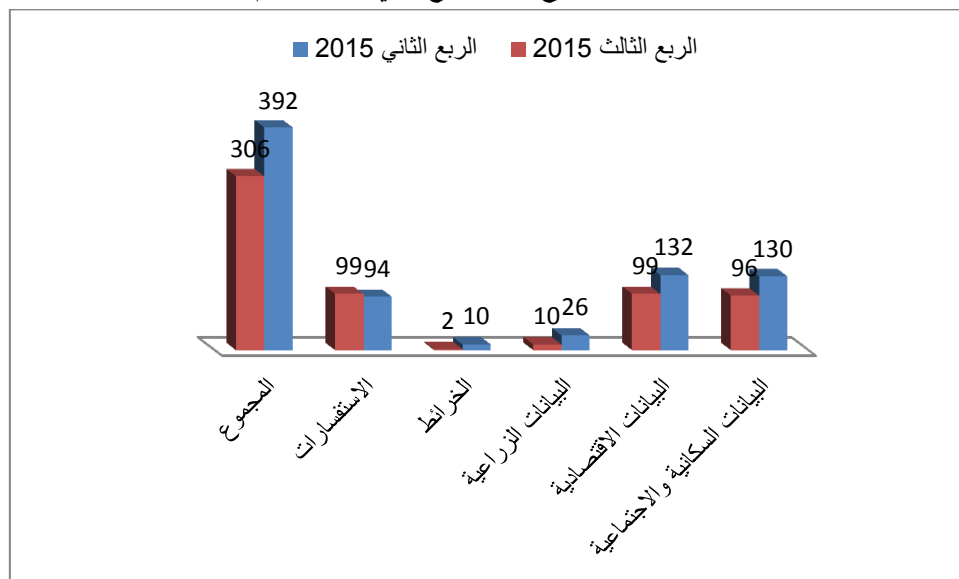
نوع البيانات المطلوبة

احتلت البيانات الاقتصادية المركز الأول من حيث حجم الطلب عليها خلال الربع الثالث من عام 2015 حيث بلغت 34.4% من المجموع الكلي للطلب على البيانات ومسجلة انخفاضاً نسبته 1.0% عن الربع الثاني لعام 2015، تلاها البيانات السكانية والاجتماعية ونسبة 31.2% بانخفاض عن الربع الثاني من عام 2015 بنسبة 4.0%، ثم جاء الطلب على البيانات الزراعية بنسبة 3.3% وبانخفاض بلغ 90.0%، ثم تلاها البيانات الخرائط 0.7%.

البيانات المطلوبة للربع الثاني والثالث لعام، 2015

الرقم	نوع البيانات	الربع الثاني 2015	%	الربع الثالث 2015	%
1	البيانات السكانية والاجتماعية	130	33.2	96	31.4
2	البيانات الاقتصادية	132	33.7	99	32.3
3	البيانات الزراعية	26	6.6	10	3.3
4	الخرائط	10	2.6	2	0.7
5	الاستفسارات	94	23.9	99	32.3
	المجموع	392	100	306	100

البيانات المطلوبة حسب النوع خلال الربع الثاني والثالث لعام 2015

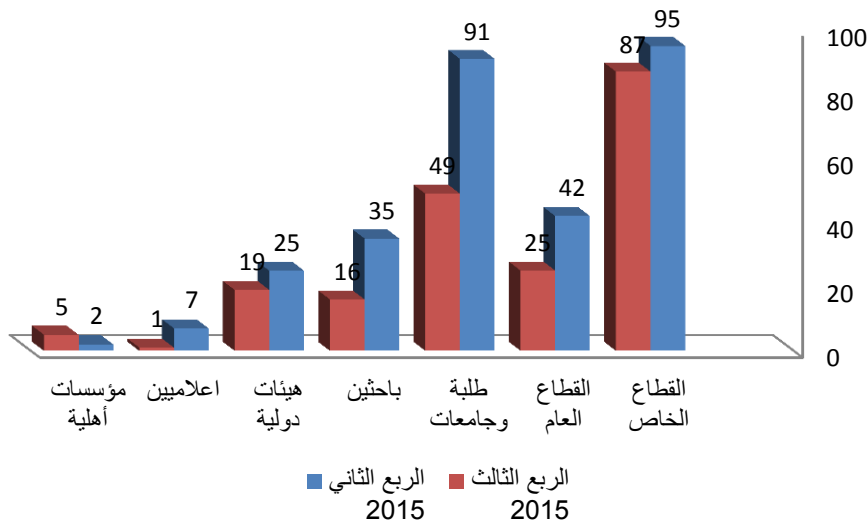


جهة الطلب

بلغ عدد طلبات البيانات المقدمة من القطاع الخاص للربع الثالث لعام 2015 ما نسبته 43.1% من مجموع الطلبات الكلية محتلاً المرتبة الأولى، بانخفاض بلغ 13.0% عن الربع الثاني لعام 2015، تلاها الطلبة والجامعات حيث بلغت نسبة البيانات المطلوبة من مجموع البيانات الكلية 24.2% بانخفاض 51.0%، كما انخفضت الطلبات المقدمة من القطاع العام والباحثين والهيئات الدولية والاعلاميين بنسب 75.0% و84.0%، و81.0%، و99.0% على التوالي. إلا أن الطلب ارتفع من قبل المؤسسات الأهلية 95.0%، عن الربع الثاني لعام 2015.

الرقم	الجهات	الربع الثاني 2015	%	الربع الثالث 2015	%
1	القطاع الخاص	95	32.0	87	43.1
2	القطاع العام	42	14.1	25	12.4
3	طلبة وجامعات	91	30.6	49	24.2
4	باحثين	35	11.8	16	7.9
5	هيئات دولية	25	8.4	19	9.4
6	اعلاميين	7	2.4	1	0.5
7	مؤسسات أهلية	2	0.7	5	2.5
	المجموع	297	100	202	100

الطلبات حسب جهة الطلب خلال الربع الثاني والثالث لعام 2015



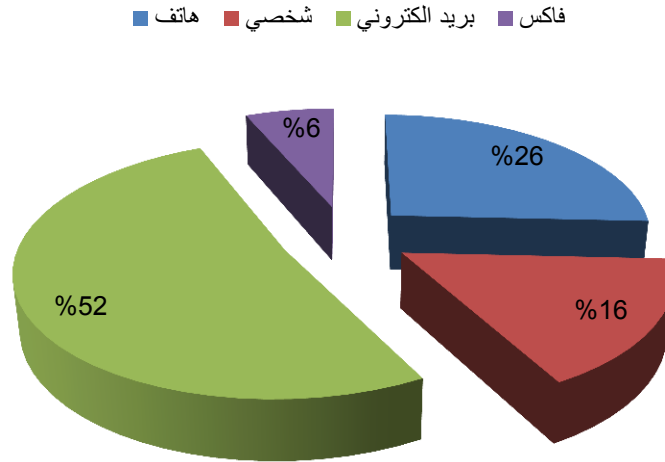
وسيلة الطلب

أشارت البيانات الإحصائية أن الطلب عليها من خلال وسيلة البريد الإلكتروني كان الأكثر استخداماً بنسبة 39.4% من مجموع الطلبات الكلية خلال الربع الثالث لعام 2015 بارتفاع عن الربع الثاني لعام 2015 بنسبة بلغت 12.5%، بينما بلغ الطلب على البيانات من خلال وسيلة الهاتف بنسبة 33.3% بانخفاض بنسبة 10.0%، مقارنة مع الربع الثاني لنفس العام، كما ارتفع أيضاً استخدام وسيلة الحضور الشخصي بما نسبته 30.4%، إلا أن استخدام وسيلة الفاكس انخفض بنسبة بلغت 34.4% مقارنة بالربع الثاني لعام 2015.

عدد الطلبات المزودة حسب الوسيلة خلال الربع الاول والثاني، 2015

الرقم	الوسيلة	الربع الثاني 2015	%	الربع الثالث 2015	%
1	هاتف	99	33.3	52	25.7
2	شخصي	60	20.2	33	16.3
3	بريد الكتروني	117	39.4	104	51.6
4	فاكس	21	7.1	13	6.4
	المجموع	297	100	202	100

التوزيع النسبي لعدد الطلبات المزودة حسب الوسيلة المستخدمة خلال الربع الثالث، 2015



• تركزت البيانات غير المتوافرة على ما يلي:

1. بيانات نفقات ودخل الاسرة لعام 2014
2. توزيع العمال المهاجرين حسب الين والعمر والجنس والعرق
3. عدد اللاجئين الاردنيين