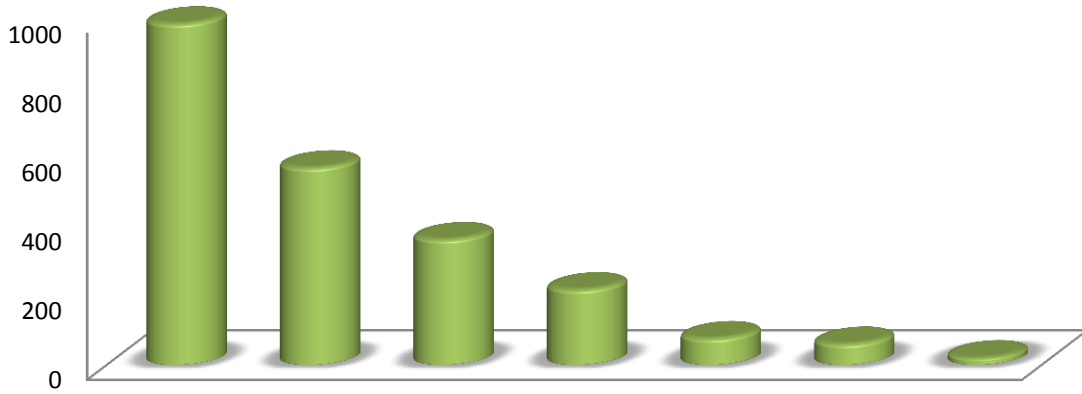




## رصد عدد طلبات الحصول على البيانات خلال الربع الثاني من عام 2015



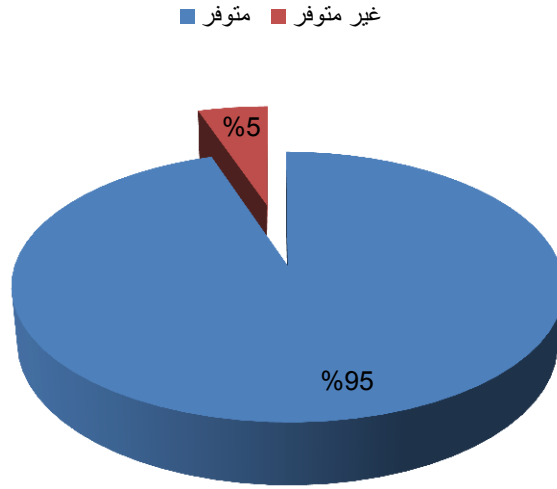
مديرية العلاقات العامة والإعلام

قسم العلاقات العامة

## طلبات مستخدمي البيانات

بلغ عدد الطلبات المقدمة للحصول على بيانات من دائرة الإحصاءات خلال الربع الثاني من عام 2015 ما مجموعه 297 طلباً بارتفاع بلغ 1.7% عن الربع الأول لعام 2015، وقد تم تلبية 372 بيان إحصائي من مجموع البيانات الكلية المطلوبة ونسبة 95%. في حين لم يتم تلبية باقي البيانات لعدم توافرها.

التوزيع النسبي للبيانات الإحصائية المطلوبة حسب مدى توافرها للربع الثاني، 2015



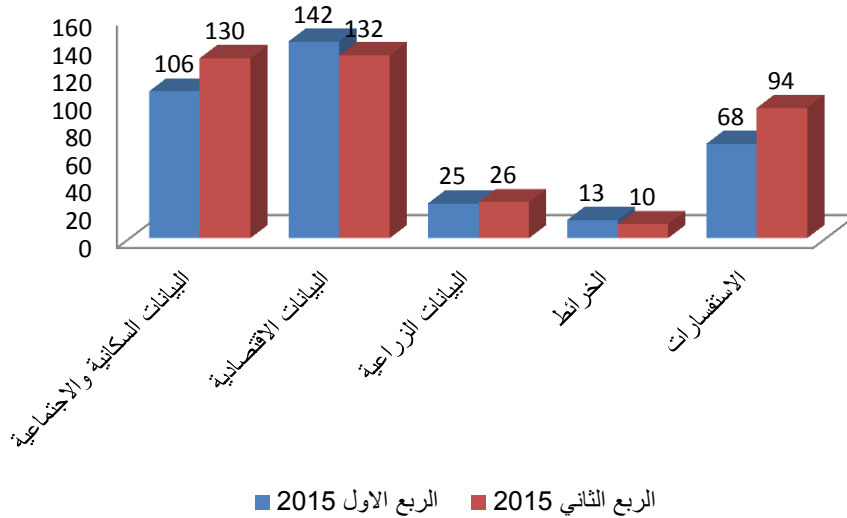
## نوع البيانات المطلوبة

احتلت البيانات الاقتصادية المركز الأول من حيث حجم الطلب عليها خلال الربع الثاني من عام 2015 حيث بلغت 33.7% من المجموع الكلي للطلب على البيانات ومسجلة انخفاضاً نسبته 7.0% عن الربع الأول لعام 2015، تلاها البيانات السكانية والاجتماعية ونسبة 33.2% بارتفاع عن الربع الأول من عام 2015 بنسبة 22.6%، ثم جاء الطلب على البيانات الزراعية بنسبة 6.6% وبارتفاع بلغ 6.7%، ثم تلاها البيانات الخرائط 2.6%.

### البيانات المطلوبة للربع الأول والثاني لعام، 2015

الرقم	نوع البيانات	الربع الاول 2015	%	الربع الثاني 2015	%
1	البيانات السكانية والاجتماعية	106	29.9	130	33.2
2	البيانات الاقتصادية	142	40.1	132	33.7
3	البيانات الزراعية	25	7.1	26	6.6
4	الخرائط	13	3.7	10	2.6
5	الاستفسارات	68	19.2	94	23.9
	المجموع	354	100	392	100

### البيانات المطلوبة حسب النوع خلال الربع الأول والثاني لعام 2015

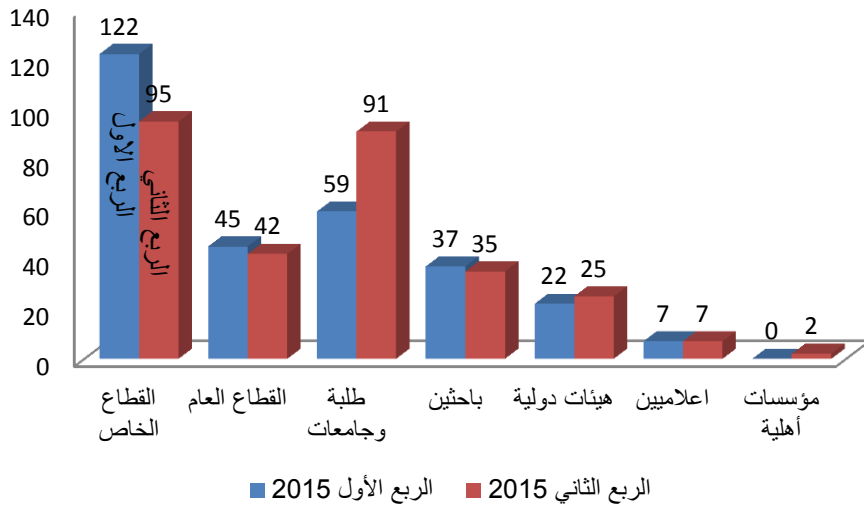


## جهة الطلب

بلغ عدد طلبات البيانات المقدمة من القطاع الخاص للربع الثاني لعام 2015 ما نسبته 32.0% من مجموع الطلبات الكلية محتلاً المرتبة الأولى، بانخفاض بلغ 22.1% عن الربع الأول لعام 2015، تلاها الطلبة والجامعات حيث بلغت نسبة البيانات المطلوبة من مجموع البيانات الكلية 30.6% بارتفاع 54.2%، كما انخفضت الطلبات المقدمة من القطاع العام والباحثين بنسب 6.7% و 5.4%، على التوالي. إلا أن الطلب ارتفع من قبل الهيئات الدولية والمؤسسات الأهلية 13.6%، 200.0%، على التوالي عن الربع الأول لعام 2015.

الرقم	الجهات	الربع الأول 2015	%	الربع الثاني 2015	%
1	القطاع الخاص	122	41.8	95	32.0
2	القطاع العام	45	15.4	42	14.1
3	طلبة وجامعات	59	20.2	91	30.6
4	باحثين	37	12.7	35	11.8
5	هيئات دولية	22	7.5	25	8.4
6	اعلاميين	7	2.4	7	2.4
7	مؤسسات أهلية	0	0	2	0.7
	المجموع	292	100	297	100

الطلبات حسب جهة الطلب خلال الربع الأول والثاني لعام 2015



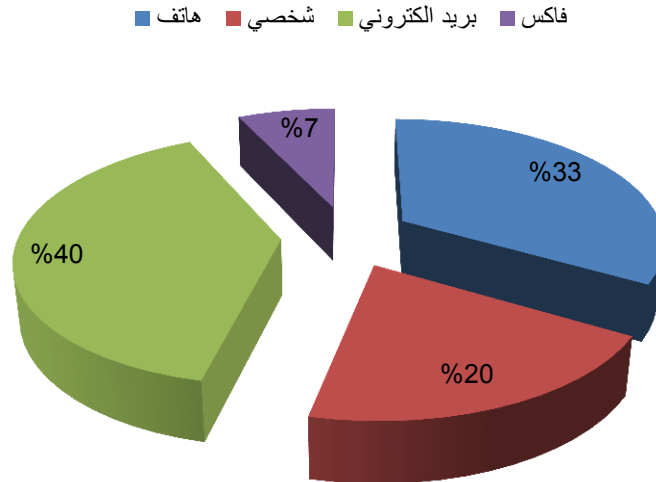
## وسيلة الطلب

أشارت البيانات الإحصائية أن الطلب عليها من خلال وسيلة البريد الإلكتروني كان الأكثر استخداماً بنسبة 39.4% من مجموع الطلبات الكلية خلال الربع الثاني لعام 2015 بارتفاع عن الربع الأول لعام 2015 بنسبة بلغت 12.5%، بينما بلغ الطلب على البيانات من خلال وسيلة الهاتف بنسبة 33.3% بانخفاض بنسبة 10.0%، مقارنة مع الربع الأول لنفس العام، كما ارتفع أيضاً استخدام وسيلة الحضور الشخصي بما نسبته 30.4%، إلا أن استخدام وسيلة الفاكس انخفض بنسبة بلغت 34.4% مقارنة بالربع الأول لعام 2015.

عدد الطلبات المزودة حسب الوسيلة خلال الربع الأول والثاني، 2015

الرقم	الوسيلة	الربع الأول 2015	%	الربع الثاني 2015	%
1	هاتف	110	37.7	99	33.3
2	شخصي	46	15.7	60	20.2
3	بريد الكتروني	104	35.6	117	39.4
4	فاكس	32	10.9	21	7.1
	المجموع	292	100	297	100

التوزيع النسبي لعدد الطلبات المزودة حسب الوسيلة المستخدمة خلال الربع الثاني، 2015



• تركزت البيانات غير المتوافرة على ما يلي:

1. بيانات عن الاستثمار الاجنبي المباشر
2. الاجارات في مدينة المفرق للاعوام 2009-2014
3. استهلاك السكر
4. اعداد السياح الكوريين لعام 2015
5. عدد اللاجئين الاردنيين