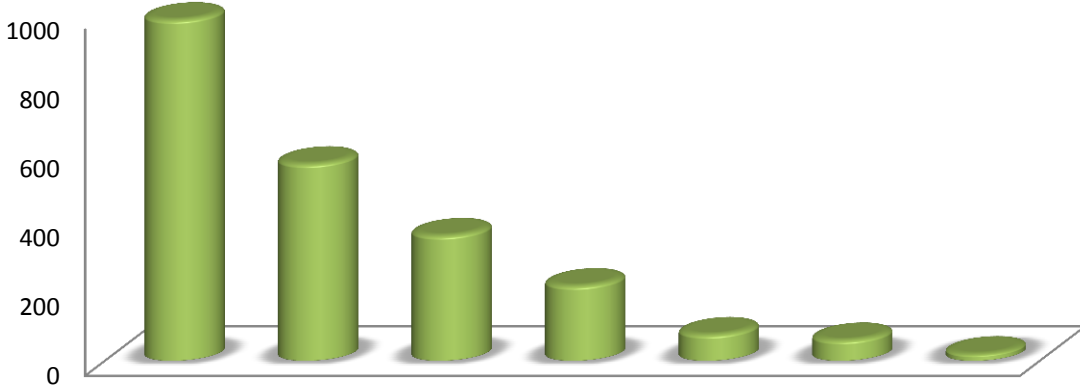




رصد عدد طلبات الحصول على البيانات خلال الربع الأول من عام 2015



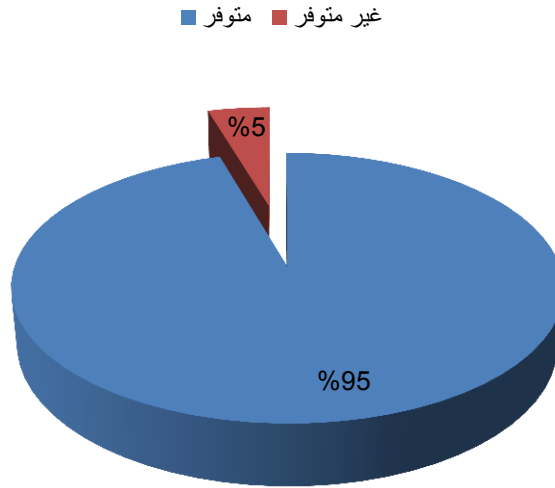
مديرية العلاقات العامة والإعلام

قسم العلاقات العامة

طلبات مستخدمي البيانات

بلغ عدد الطلبات المقدمة للحصول على بيانات من دائرة الإحصاءات خلال الربع الأول من عام 2015 ما مجموعه 354 طلباً بانخفاض بلغ 2.5% عن الربع الأول لعام 2014، وقد تم تلبية 338 بيان إحصائي من مجموع البيانات الكلية المطلوبة ونسبة 95%. في حين لم يتم تلبية باقي البيانات لعدم توافرها.

التوزيع النسبي للبيانات الإحصائية المطلوبة حسب مدى توافرها للربع الأول، 2015



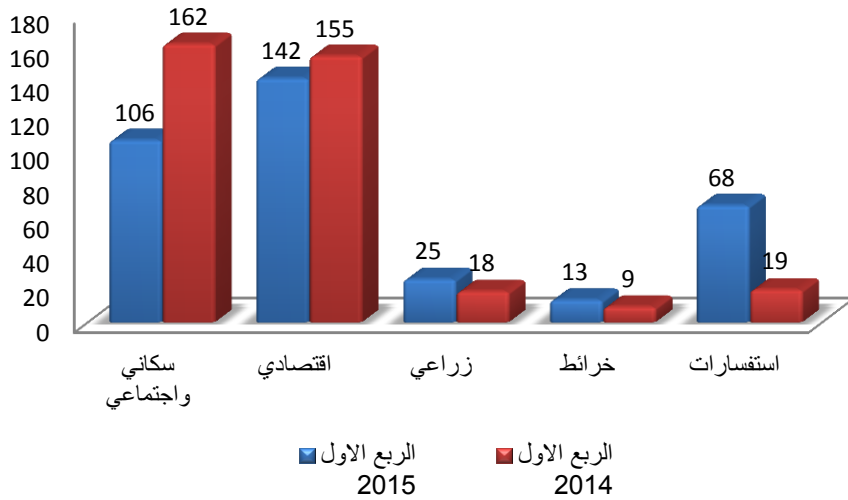
نوع البيانات المطلوبة

احتلت البيانات الاقتصادية المركز الأول من حيث حجم الطلب عليها خلال الربع الأول من عام 2015 حيث بلغت 40.1% من المجموع الكلي للطلب على البيانات ومسجلة انخفاضا نسبته 8.4% عن الربع الأول لعام 2014، تلاها البيانات السكانية والاجتماعية وبنسبة 29.9% بانخفاض عن الربع الأول من عام 2014 بـ 34.6%، ثم جاء الطلب على البيانات الزراعية بنسبة 7.1% وبارتفاع بلغ 38.9% عن الربع الأول من عام 2014، ثم تلاها الطلب على الخرائط بنسبة 3.7% بارتفاع بلغ 44.4% مقارنة بالربع الأول لعام 2014.

البيانات المطلوبة للربع الأول لعامي 2014، 2015

الرقم	نوع البيانات	الربع الأول 2014	%	الربع الأول 2015	%
1	البيانات السكانية والاجتماعية	162	44.6	106	29.9
2	البيانات الاقتصادية	155	42.7	142	40.1
3	البيانات الزراعية	18	5.0	25	7.1
4	الخرائط	9	2.5	13	3.7
5	الاستفسارات	19	5.2	68	19.2
	المجموع	363	100	354	100

البيانات المطلوبة حسب النوع خلال الربع الأول لعامي 2014، 2015

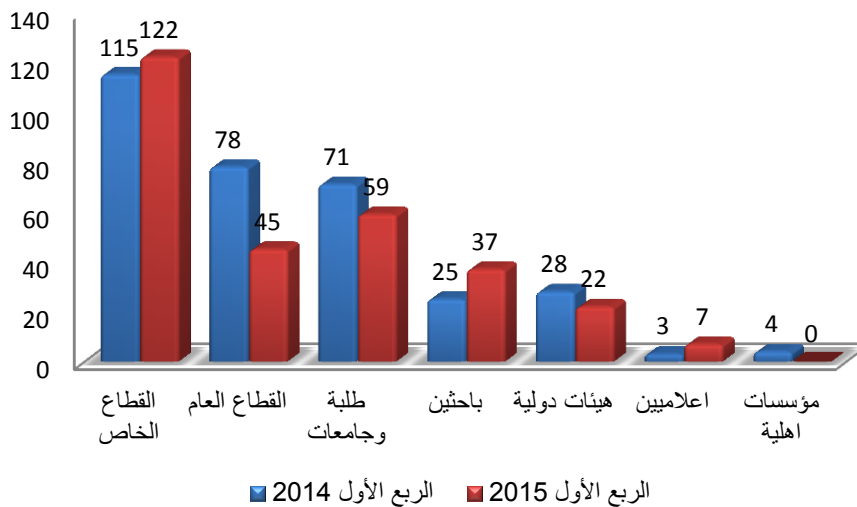


جهة الطلب

بلغ عدد طلبات البيانات المقدمة من القطاع الخاص 122 طلباً للربع الأول لعام 2015 ما نسبته 41.8% من مجموع الطلبات الكلية محتلاً المرتبة الأولى، بارتفاع 6.1% عن الربع الأول لعام 2014، تلاها الطلبة والجامعات حيث بلغت نسبة البيانات المطلوبة من مجموع البيانات الكلية 20.2% وبانخفاض 16.9%، كما انخفض الطلبات المقدمة من قبل القطاع العام والهيئات الدولية بنسبة 42.3% و 21.4% على التوالي. إلا أن الطلب ارتفع من قبل الباحثين والاعلاميين 48.0%، 133.3% على التوالي عن الربع الأول لعام 2014.

الرقم	الجهات	الربع الأول 2014	%	الربع الأول 2015	%
1	القطاع الخاص	115	35.5	122	41.8
2	القطاع العام	78	24.1	45	15.4
3	طلبة وجامعات	71	21.9	59	20.2
4	باحثين	25	7.7	37	12.7
5	هيئات دولية	28	8.6	22	7.5
6	اعلاميين	3	1.0	7	2.4
7	مؤسسات اهلية	4	1.2	0	0
	المجموع	324	100	292	100

الطلبات حسب جهة الطلب خلال الربع الاول، 2014 و 2015



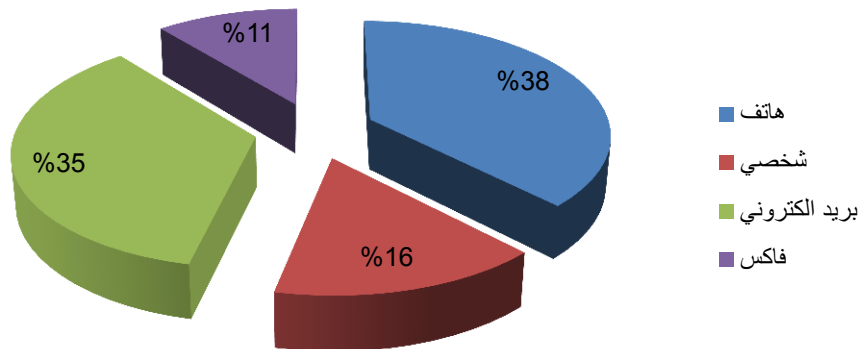
وسيلة الطلب

أشارت البيانات الإحصائية أن الطلب عليها من خلال وسيلة الهاتف كان الأكثر استخداماً بنسبة 37.7% من مجموع الطلبات الكلية خلال الربع الأول لعام 2015 وبارتفاع عن الربع الأول لعام 2014 بنسبة بلغت 19.6%، ثم تلاها وسيلة البريد الإلكتروني بنسبة 35.6% بانخفاض بنسبة 40.9%، وارتفع استخدام وسيلتي الحضور الشخصي والفاكس بما نسبته 27.7% و 60.0% على التوالي، مقارنة بالربع الأول لعام 2014.

عدد الطلبات المزودة حسب الوسيلة خلال الربع الأول لعامي 2014، 2015

الرقم	الوسيلة	الربع الأول 2014	%	الربع الأول 2015	%
1	هاتف	92	28.4	110	37.7
2	شخصي	36	11.1	46	15.7
3	بريد الكتروني	176	54.3	104	35.6
4	فاكس	20	6.2	32	10.9
	المجموع	324	100	292	100

التوزيع النسبي لعدد الطلبات المزودة حسب الوسيلة المستخدمة خلال الربع الأول، 2015



• تركزت البيانات غير المتوافرة على ما يلي:

1. الارتفاع والهبوط في اسعار مواد البناء
2. اسماء الشركات وعدد العاملين في كل شركة
3. اماكن ومواقع الشركات
4. الاستثمار الاجنبي
5. معدل البطالة على مستوى التجمعات
6. متوسط دخل وانفاق الاسرة على مستوى التجمع