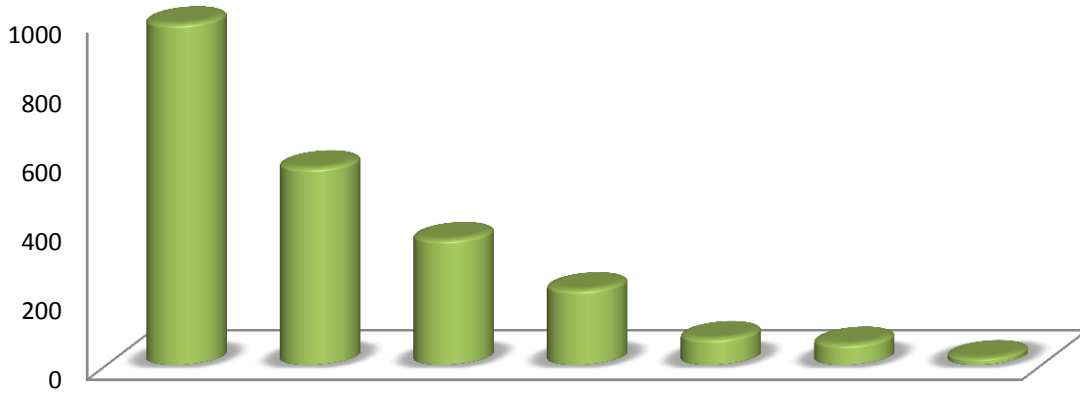




رصد عدد طلبات الحصول على البيانات خلال الربع الأول من عام 2014



مديرية العلاقات العامة والإعلام

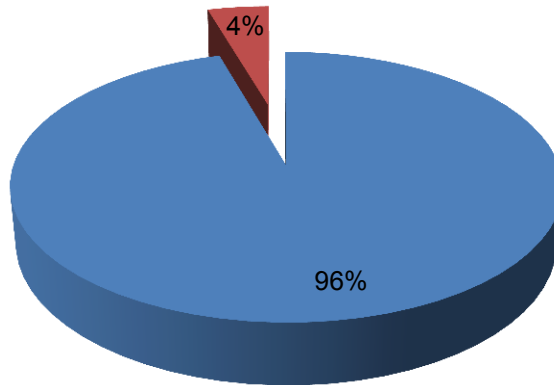
قسم العلاقات العامة

طلبات مستخدمي البيانات

بلغ عدد الطلبات المقدمة للحصول على بيانات من دائرة الإحصاءات خلال الربع الأول من عام 2014 ما مجموعه 363 طلباً بانخفاض بلغ 32.7% عن الربع الأول لعام 2013، وقد تم تلبية 347 بيان إحصائي من مجموع البيانات الكلية المطلوبة وبنسبة 96%. في حين لم يتم تلبية باقي البيانات لعدم توافرها.

التوزيع النسبي للبيانات الإحصائية المطلوبة حسب مدى توافرها للربع الأول، 2014

البيانات غير المتوافرة ■ البيانات متوافرة ■



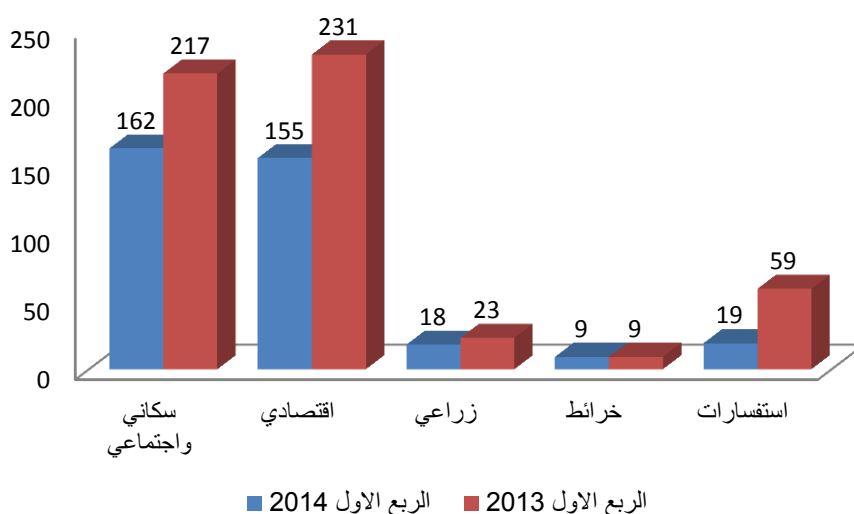
نوع البيانات المطلوبة

احتلت البيانات السكانية والاجتماعية المركز الأول من حيث حجم الطلب عليها خلال الربع الأول من عام 2014 حيث بلغت 44.6% من المجموع الكلي للطلب على البيانات ومسجلة انخفاضا نسبته 25.3% عن الربع الاول لعام 2013، تلاها البيانات الاقتصادية ونسبة 42.7% بانخفاض عن الربع الاول من عام 2013 بـ 32.9%، ثم جاء الطلب على البيانات الزراعية 5% وبانخفاض بلغ 21.7%، ثم تلاها الطلب على الخرائط بنسبة 2.5% حيث تساوى الطلب عليها في الربعين.

البيانات المطلوبة للربع الأول لعامي 2013، 2014

الرقم	نوع البيانات	الربع الاول 2013	%	الربع الاول 2014	%
1	البيانات السكانية والاجتماعية	217	40.2	162	44.6
2	البيانات الاقتصادية	231	42.8	155	42.7
3	البيانات الزراعية	23	4.3	18	5.0
4	الخرائط	9	1.7	9	2.5
5	الاستفسارات	59	10.9	19	5.2
	المجموع	539	99.9	363	100

البيانات المطلوبة حسب النوع خلال الربع الأول لعامي 2013، 2014

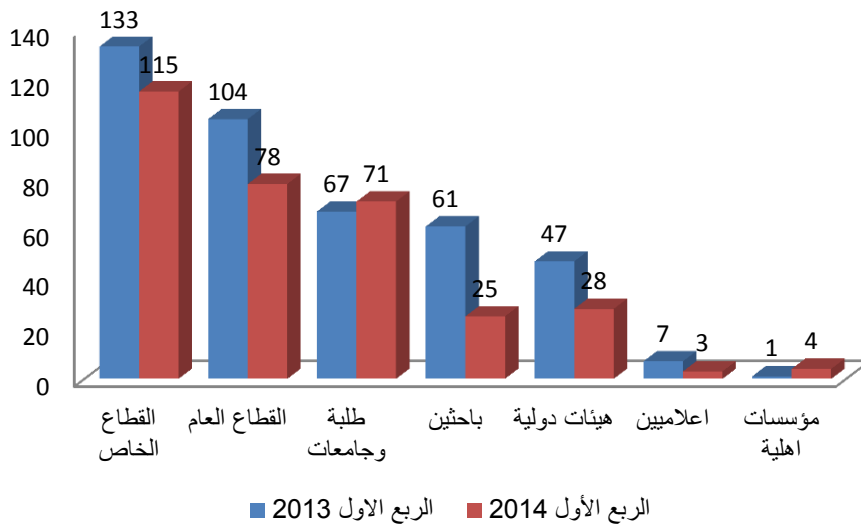


جهة الطلب

بلغ عدد طلبات البيانات المقدمة من القطاع الخاص للربع الأول لعام 2014 ما نسبته 35.5% من مجموع الطلبات الكلية محتلاً المرتبة الأولى، بانخفاض 13.5% عن الربع الأول لعام 2013، تلاها القطاع العام حيث بلغت نسبة البيانات المطلوبة من مجموع البيانات الكلية 24.1% وبانخفاض 25.0%، كما انخفض الطلبات المقدمة من الهيئات الدولية والباحثين والاعلاميين بنسب 40.4% و59.0%، 57.1% على التوالي. إلا أن الطلب ارتفع من قبل الطلبة والجامعات والمؤسسات الأهلية 3.0%، 300% على التوالي عن الربع الأول لعام 2013.

الرقم	الجهات	الربع الاول 2013	%	الربع الأول 2014	%
1	القطاع الخاص	133	31.7	115	35.5
2	القطاع العام	104	24.7	78	24.1
3	طلبة وجامعات	67	15.9	71	21.9
4	باحثين	61	14.6	25	7.7
5	هيئات دولية	47	11.2	28	8.6
6	اعلاميين	7	1.7	3	1.0
7	مؤسسات اهلية	1	0.2	4	1.2
	المجموع	419	100	324	100

الطلبات حسب جهة الطلب خلال الربع الاول، 2013 و 2014



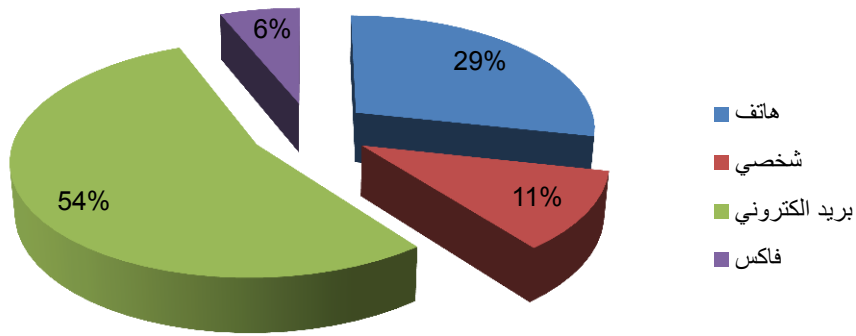
وسيلة الطلب

أشارت البيانات الإحصائية أن الطلب عليها من خلال وسيلة البريد الإلكتروني كان الأكثر استخداماً بنسبة 54.3% من مجموع الطلبات الكلية خلال الربع الأول لعام 2014 وبانخفاض عن الربع الأول لعام 2013 بنسبة بلغت 9.7%، ثم تلاها وسيلة الهاتف بنسبة 28.4% بانخفاض بنسبة 40.3%، كما انخفض أيضاً استخدام وسيلة الحضور الشخصي بما نسبته 30.8%، إلا ان استخدام وسيلة الفاكس ارتفع بنسبة 11.1% مقارنة بالربع الأول لعام 2013.

عدد الطلبات المزودة حسب الوسيلة خلال الربع الاول لعامي 2013، 2014

الرقم	الوسيلة	الربع الاول 2013	%	الربع الاول 2014	%
1	هاتف	154	36.8	92	28.4
2	شخصي	52	12.4	36	11.1
3	بريد الكتروني	195	46.5	176	54.3
4	فاكس	18	4.3	20	6.2
	المجموع	419	100	324	100

التوزيع النسبي لعدد الطلبات المزودة حسب الوسيلة المستخدمة خلال الربع الأول، 2014



- تركزت البيانات غير المتوافرة على ما يلي:
 1. مسح خاص بمرض سرطان الثدي
 2. اعداد الاطباء في المستشفيات الخاصة
 3. اعداد المنتسبين للأندية الرياضية حسب المحافظة
 4. المراكز الصحية الحاصلة على الاعتمادية
 5. الحوالات المالية للطلبة الاردنيين في الخارج
 6. معدل البطالة على مستوى التجمعات
 7. متوسط دخل وانفاق الاسرة على مستوى التجمع
 8. تقرير نوعية الحياة للأسرة الاردنية
 9. ظاهرة اطلاق العيارات النارية في الاردن لعام 2012