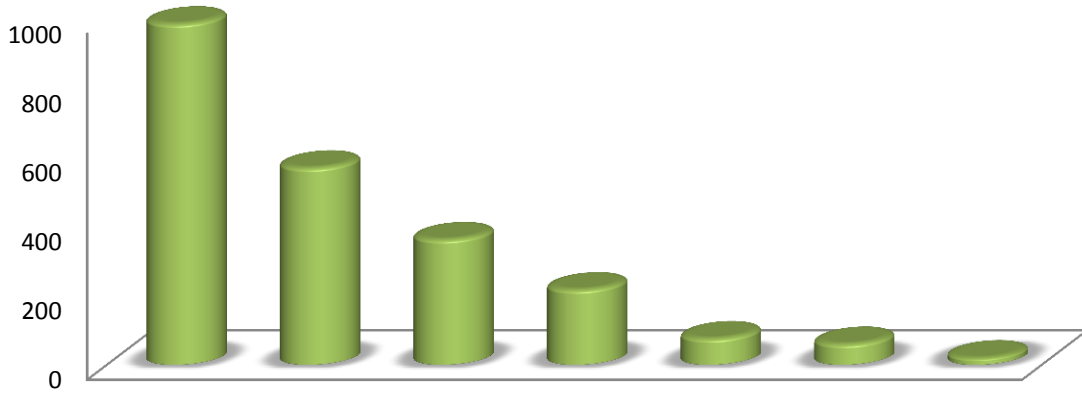




رصد عدد طلبات الحصول على البيانات خلال الربع الرابع من عام 2013



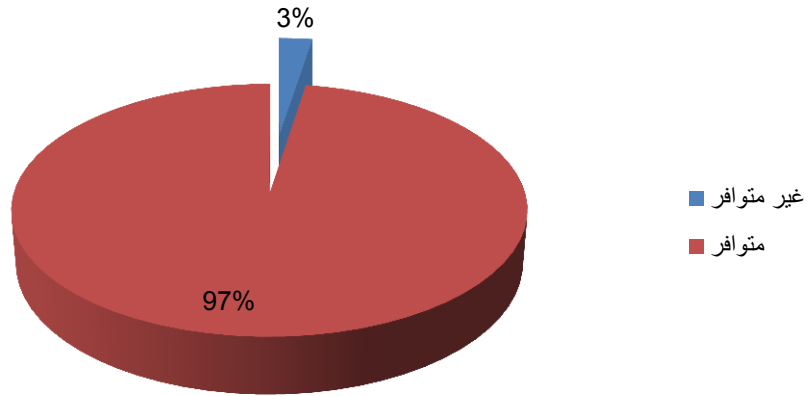
مديرية العلاقات العامة والإعلام

قسم العلاقات العامة

طلبات مستخدمي البيانات

بلغ عدد الطلبات المقدمة للحصول على بيانات من دائرة الإحصاءات خلال الربع الرابع من عام 2013 ما مجموعه 283 طلباً بانخفاض بلغ 17% عن الربع الثالث لعام 2013، وقد تم تلبية 540 بيان إحصائي من مجموع البيانات الكلية المطلوبة ونسبة 98%. في حين لم يتم تلبية باقي البيانات لعدم توافرها.

التوزيع النسبي للبيانات الإحصائية المطلوبة حسب مدى توافرها للربع الرابع، 2013



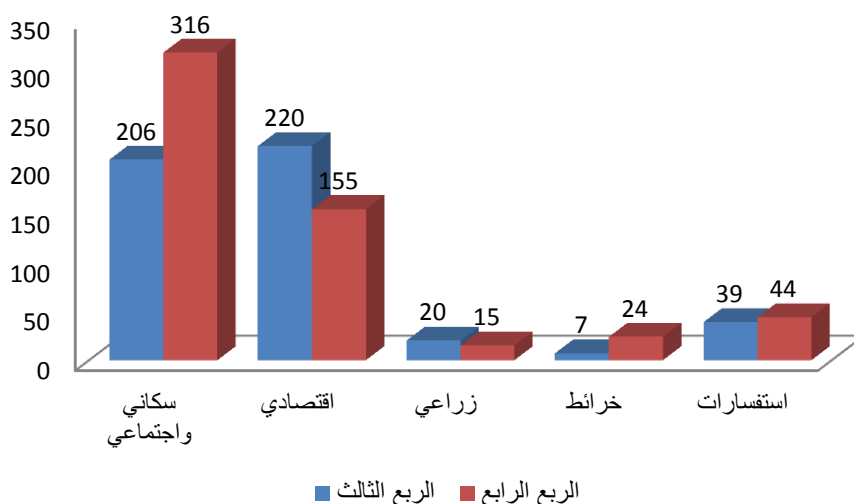
نوع البيانات المطلوبة

احتلت البيانات السكانية والاجتماعية المركز الأول من حيث حجم الطلب عليها خلال الربع الثالث من عام 2013 حيث بلغت 57% من المجموع الكلي للطلب على البيانات ومسجلة ارتفاعا نسبته 53.4% عن الربع الثالث لعام 2012، تلتها البيانات الاقتصادية بنسبة 28% بانخفاض عن الربع الثالث من عام 2013 بـ 29.5%، ثم جاء الطلب على الخرائط بنسبة 4.6% وبارتفاع بلغ 242.8%، ثم تلتها البيانات الزراعية بنسبة 2.7% وبانخفاض بنسبة 25% مقارنة بالربع الثالث لعام 2013.

البيانات المطلوبة للربع الثالث والرابع لعام 2013

الرقم	نوع البيانات	الربع الثالث 2013	%	الربع الرابع 2013	%
1	البيانات الاقتصادية	206	41.9	155	28
2	البيانات السكانية والاجتماعية	220	44.7	316	57
3	الاستفسارات	39	7.9	44	7.9
4	البيانات الزراعية	20	4.1	15	2.7
5	الخرائط	7	1.4	24	4.3
	المجموع	492	100	554	99.9

البيانات المطلوبة حسب النوع خلال الربع الثالث والرابع لعام 2013

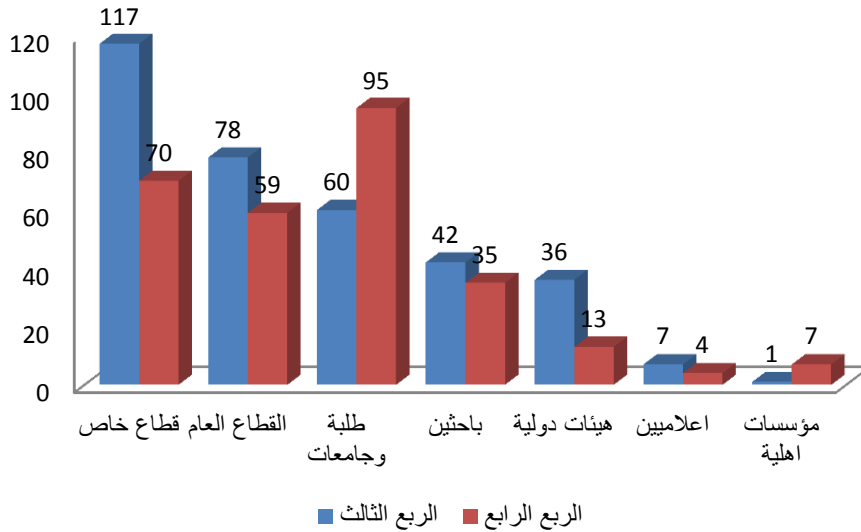


جهة الطلب

ارتفع عدد طلبات البيانات المقدمة من الطلبة والجامعات للربع الرابع من العام 2013 بنسبة 58.3% عن الربع الثالث لعام 2013، محتلة المرتبة الأولى من الجهات الطالبة للبيانات بنسبة 33.6% من مجموع الطلبات الكلية، تلاها القطاع الخاص حيث بلغت نسبة البيانات المطلوبة من مجموع البيانات الكلية 24.7% بانخفاض 40.1%، كما ارتفع الطلبات المقدمة من المؤسسات الاهلية بنسبة 600%. بينما انخفض الطلب على البيانات من قبل الهيئات الدولية والباحثين والاعلاميين بنسبة 63.3%، 16.7%، 42.9%، على التوالي مقارنة بالربع الثالث لعام 2013.

الطلبات حسب جهة الطلب خلال الربع الثالث والرابع، 2013

الرقم	الجهات	الربع الثالث 2013	%	الربع الرابع 2013	%
1	القطاع الخاص	117	34.3	70	24.7
2	القطاع العام	78	22.8	59	20.8
3	طلبة وجامعات	60	17.6	95	33.6
4	باحثين	42	12.3	35	12.4
5	هيئات دولية	36	10.6	13	4.6
6	اعلاميين	7	2.1	4	1.4
7	مؤسسات اهلية	1	.3	7	2.4
	المجموع	341	100	283	99.9



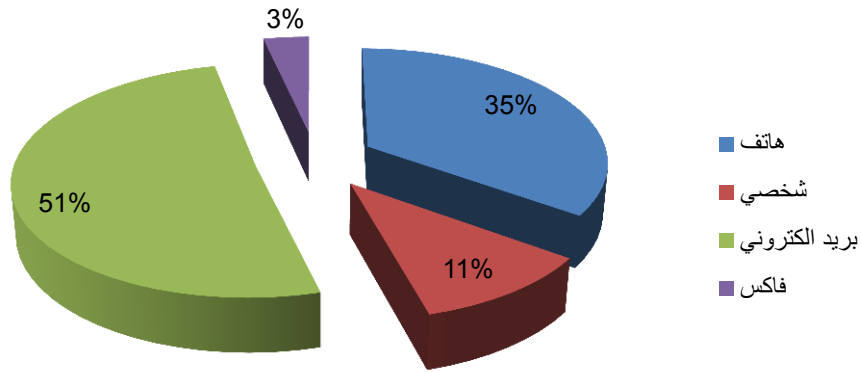
وسيلة الطلب

أشارت البيانات الإحصائية أن الطلب عليها من خلال وسيلة البريد الإلكتروني كان الأكثر استخداماً بنسبة 57.9% من مجموع الطلبات الكلية خلال الربع الرابع لعام 2013 وبانخفاض عن الربع السابق بنسبة بلغت 5.2%، ثم تلاها وسيلة الهاتف بنسبة 23% بانخفاض بنسبة 45.4%، كما انخفض استخدام وسيلة الفاكس بما نسبته 33.3%، بينما ارتفع الحضور الشخصي للحصول على البيانات بنسبة 24.3% مقارنة بالربع الثاني لعام 2013.

عدد الطلبات المزودة حسب الوسيلة خلال الربع الثالث والربع الرابع لعامي، 2013

الرقم	الوسيلة	الربع الثالث 2013	%	الربع الرابع 2013	%
1	هاتف	119	34.9	65	23
2	شخصي	37	10.9	46	16.3
3	بريد إلكتروني	173	50.7	164	57.9
4	فاكس	12	3.5	8	2.8
	المجموع	341	100	283	100

التوزيع النسبي لعدد الطلبات المزودة حسب الوسيلة المستخدمة خلال الربع الرابع، 2013



• تركزت البيانات غير المتوافرة على ما يلي:

1. أعداد اللاجئين حسب المحافظة
2. بيانات على مستوى التجمع السكاني عمالة وبطالة / نفقات ودخل الاسرة
3. أسماء شركات
4. التعيينات الحكومية
5. متوسط الانفاق الشهري للرز والخبز والخميرة والزيت النباتي