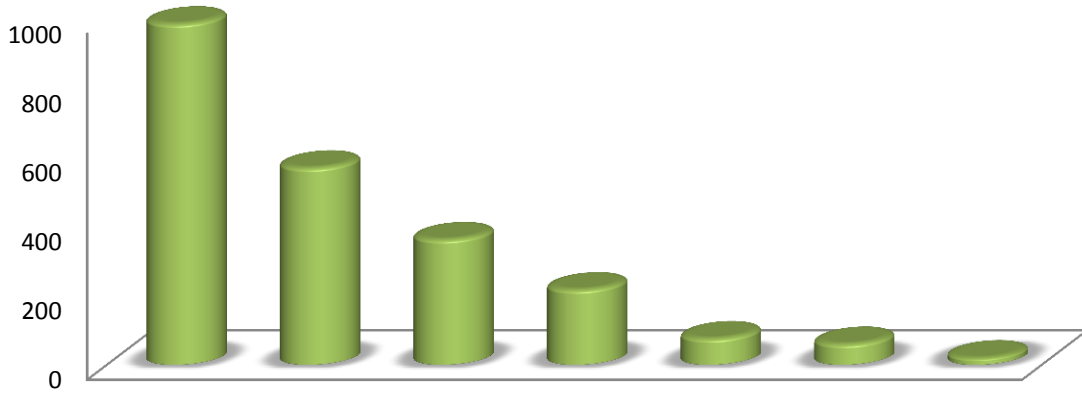




رصد عدد طلبات الحصول على البيانات خلال الربع الثاني من عام 2013



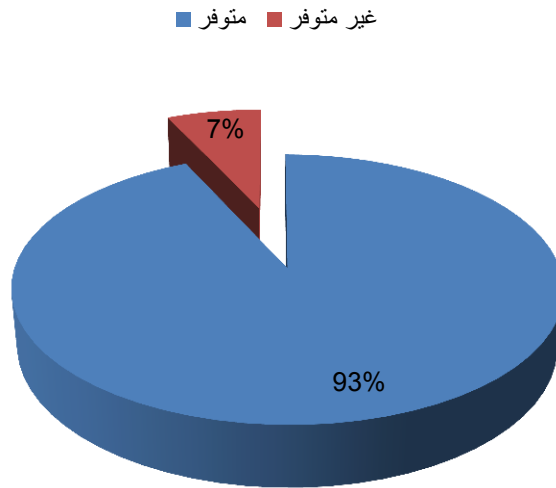
مديرية العلاقات العامة والإعلام

قسم العلاقات العامة

طلبات مستخدمي البيانات

بلغ عدد الطلبات المقدمة للحصول على بيانات من دائرة الإحصاءات خلال الربع الثاني من عام 2013 ما مجموعه 436 طلباً بارتفاع بلغ 4.1% عن الربع الأول لعام 2013، وقد تم تلبية 530 بيان إحصائي من مجموع البيانات الكلية المطلوبة ونسبة 93%. في حين لم يتم تلبية باقي البيانات لعدم توافرها.

التوزيع النسبي للبيانات الإحصائية المطلوبة حسب مدى توافرها للربع الأول، 2013



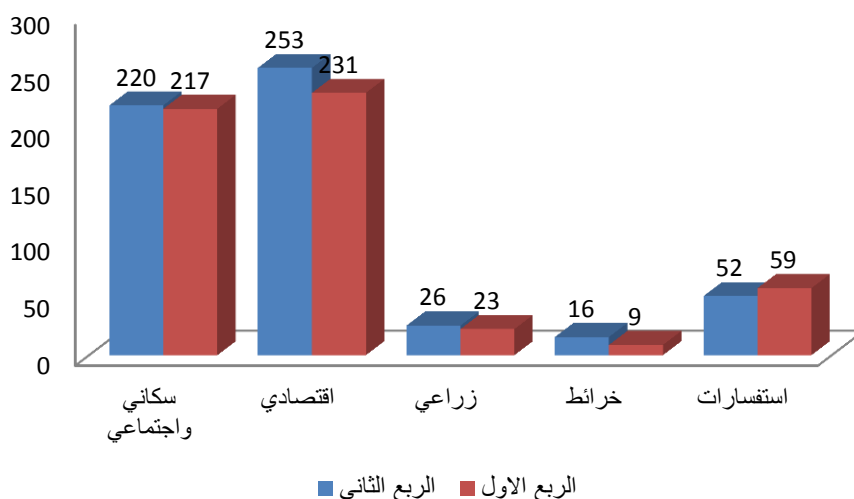
نوع البيانات المطلوبة

احتلت البيانات الاقتصادية المركز الأول من حيث حجم الطلب عليها خلال الربع الثاني من عام 2013 حيث بلغت 44.6% من المجموع الكلي للطلب على البيانات ومسجلة ارتفاعا نسبته 9.5% عن الربع الاول لعام 2013، تلتها البيانات السكانية والاجتماعية وبنسبة 38.8% بارتفاع عن الربع الأول من عام 2013 بـ 1.4%، ثم جاء الطلب على البيانات الزراعية بنسبة 4.6% وبارتفاع بلغ 13.0%، ثم تلتها الخرائط بنسبة 2.8% وبارتفاع بنسبة 77.7% مقارنة بالربع الأول لعام 2013.

البيانات المطلوبة للربع الأول والثاني لعام 2013

الرقم	نوع البيانات	الربع الاول 2013	%	الربع الثاني 2013	%
1	البيانات الاقتصادية	231	42.9	253	44.6
2	البيانات السكانية والاجتماعية	217	40.3	220	38.8
3	الاستفسارات	59	10.9	52	9.2
4	البيانات الزراعية	23	4.3	26	4.6
5	الخرائط	9	1.7	16	2.8
	المجموع	539	100.1	567	100

البيانات المطلوبة حسب النوع خلال الربع الأول والثاني لعام 2013

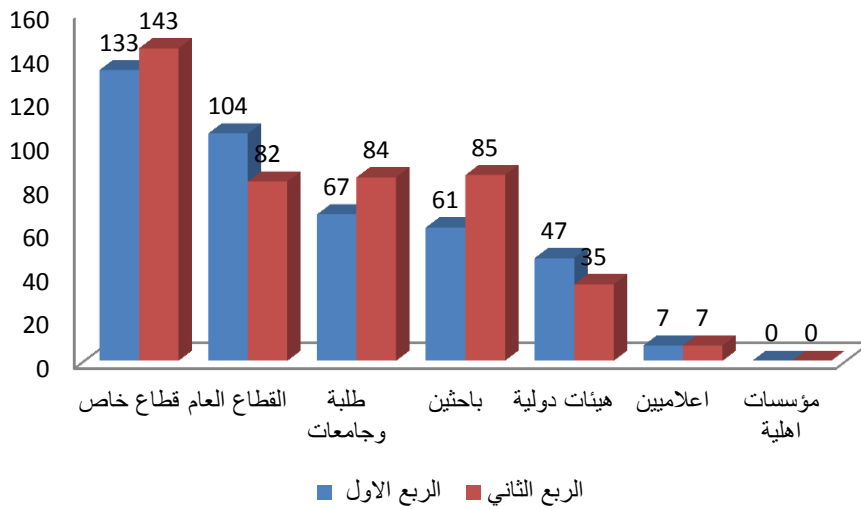


جهة الطلب

بلغ عدد طلبات البيانات المقدمة من القطاع الخاص للربع الأول لعام 2013 ما نسبته 32.7% من مجموع الطلبات الكلية حيث بقي محتلاً المرتبة الأولى، بارتفاع 7.5% عن الربع الأول لعام 2013، تلاها القطاع العام حيث بلغت نسبة البيانات المطلوبة من مجموع البيانات الكلية 18.8% وبانخفاض 21.2%، بينما ارتفع الطلبات المقدمة من الطلبة والجامعات والباحثين بنسب 25.4% و39.3%، على التوالي. إلا أن الطلب انخفض من الهيئات الدولية بنسبة 25.5%، على التوالي عن الربع الأول لعام 2013.

الطلبات حسب جهة الطلب خلال الربع الأول والثاني، 2013

الرقم	الجهات	الربع الاول 2013	%	الربع الثاني 2013	%
1	القطاع الخاص	133	31.7	143	32.7
2	القطاع العام	104	24.7	82	18.8
3	طلبة وجامعات	67	15.9	84	19.3
4	باحثين	61	14.6	85	19.4
5	هيئات دولية	47	11.2	35	8.0
6	اعلاميين	7	1.7	7	1.6
7	مؤسسات اهلية	1	0.2	0	0
	المجموع	419	100	436	99.8



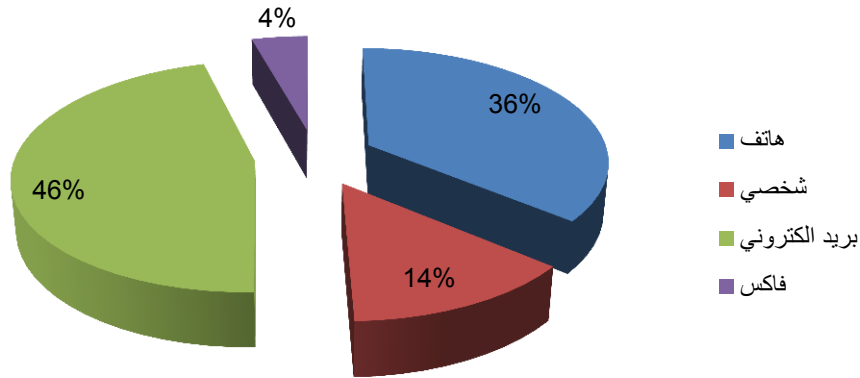
وسيلة الطلب

أشارت البيانات الإحصائية أن الطلب عليها من خلال وسيلة البريد الإلكتروني كان الأكثر استخداماً بنسبة 46.1% من مجموع الطلبات الكلية خلال الربع الثاني لعام 2013 وبارتفاع عن الربع الأول السابق بنسبة بلغت 3.1%، ثم تلاها وسيلة الهاتف بنسبة 36% وبارتفاع بنسبة 2.1%، كما ارتفع استخدام وسيلتي الحضور الشخصي والفاكس بما نسبته 13.5% و5.6% على التوالي مقارنة بالربع الأول لعام 2013.

عدد الطلبات المزودة حسب الوسيلة خلال الربع الأول لعامي 2012، 2013

الرقم	الوسيلة	الربع الأول 2013	%	الربع الثاني 2013	%
1	هاتف	154	36.8	157	36
2	شخصي	52	12.4	59	13.5
3	بريد إلكتروني	195	46.5	201	46.1
4	فاكس	18	4.3	19	4.4
	المجموع	419	100	436	100

التوزيع النسبي لعدد الطلبات المزودة حسب الوسيلة المستخدمة خلال الربع الأول، 2013



- تركزت البيانات غير المتوافرة على ما يلي:
 1. نسبة الطلب على المواد الدعائية
 2. توزيع المشاريع الصغيرة الممولة من صندوق التنمية والتشغيل
 3. رصد ميزان المدفوعات
 4. عدد زبائن مؤسسة البريد الاردني
 5. عدد الزبائن الذين يدفعون الفواتير عن طريق المصارف
 6. اعداد السوريين
 7. العمال غير الاردنيين لعام 2012
 8. بيانات على مستوى التجمع السكاني عمالة وبطالة / نفقات ودخل الاسرة
 9. المراكز الصحية الحاصلة على الاعتمادية
 10. الحوالات المالية للطلبة الاردنيين في الخارج
 11. تقرير نوعية الحياة للأسرة الاردنية
 12. ظاهرة اطلاق العيارات النارية
 13. عدد الاردنيين الذين يزورون معرض كانتون في الصين
 14. عدد الامراض بين الشباب للفئة العمرية 18-24
 15. عدد مطاعم المأكولات البحرية
 16. عدد بنايات ذات الواجهة الزجاجية
 17. مساهمة القطاع الخاص بالتجارة الخارجية
 18. عدد المعاقين بالشلل الدماغي لعام 2012