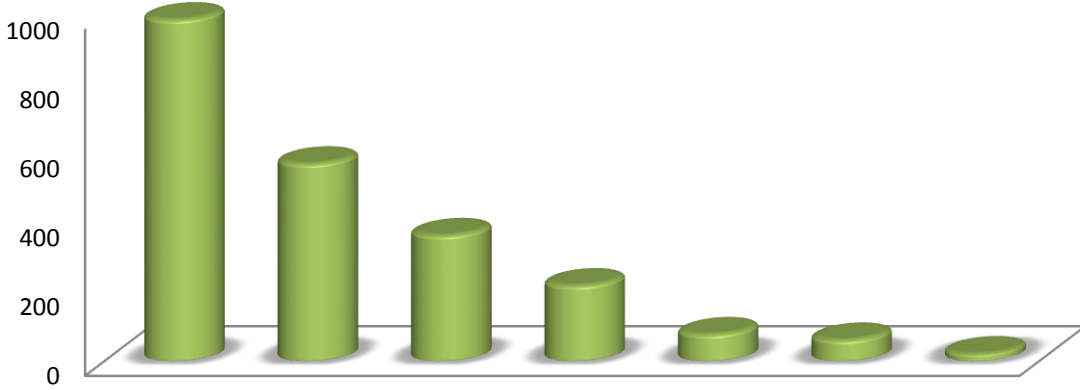




رصد عدد طلبات الحصول على البيانات خلال الربع الأول من عام 2013



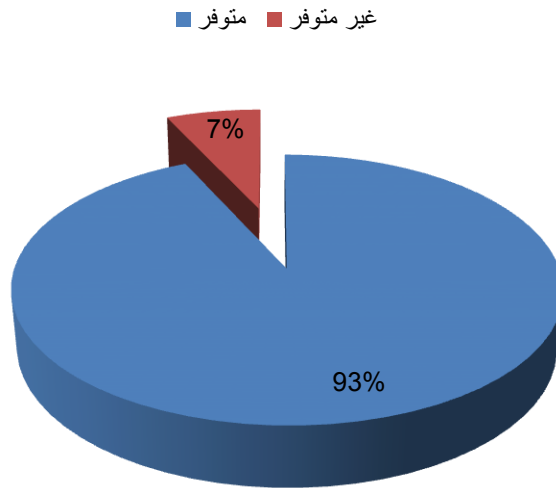
مديرية العلاقات العامة والإعلام

قسم العلاقات العامة

طلبات مستخدمي البيانات

بلغ عدد الطلبات المقدمة للحصول على بيانات من دائرة الإحصاءات خلال الربع الأول من عام 2013 ما مجموعه 419 طلباً بانخفاض بلغ 28.9% عن الربع الأول لعام 2012، وقد تم تلبية 509 بيان إحصائي من مجموع البيانات الكلية المطلوبة وبنسبة 93%. في حين لم يتم تلبية باقي البيانات لعدم توافرها.

التوزيع النسبي للبيانات الإحصائية المطلوبة حسب مدى توافرها للربع الأول، 2013



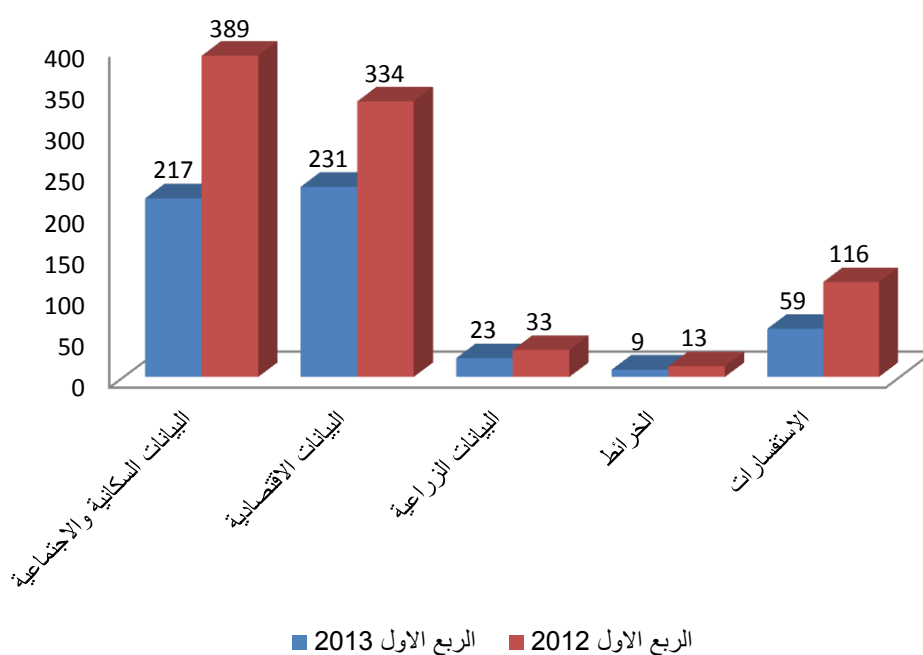
نوع البيانات المطلوبة

احتلت البيانات الاقتصادية المركز الأول من حيث حجم الطلب عليها خلال الربع الأول من عام 2013 حيث بلغت 42.8% من المجموع الكلي للطلب على البيانات ومسجلة انخفاضا نسبته 30.4% عن الربع الاول لعام 2012، تلاها البيانات السكانية والاجتماعية ونسبة 40.2% بانخفاض عن الربع الاول من عام 2012 بـ 40.6%، ثم جاء الطلب على البيانات الزراعية 4.3% وبانخفاض بلغ الطلب 30.3%، ثم تلاها الخرائط بنسبة 1.7% وبانخفاض بنسبة 30.8% مقارنة بنفس الفترة لعام 2012.

البيانات المطلوبة للربع الأول لعامي 2012، 2013

الرقم	نوع البيانات	الربع الاول 2012	%	الربع الاول 2013	%
1	البيانات السكانية والاجتماعية	389	43.9	217	40.2
2	البيانات الاقتصادية	334	37.7	231	42.8
3	البيانات الزراعية	33	3.7	23	4.3
4	الخرائط	13	1.5	9	1.7
5	الاستفسارات	116	13.1	59	10.9
	المجموع	885	99.9	539	99.9

البيانات المطلوبة حسب النوع خلال الربع الأول لعامي 2012، 2013

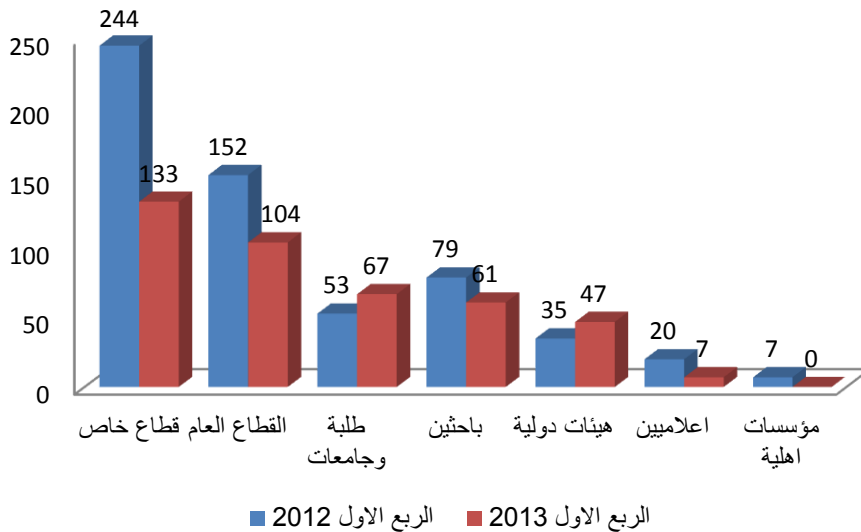


جهة الطلب

بلغ عدد طلبات البيانات المقدمة من القطاع الخاص للربع الأول لعام 2013 ما نسبته 31.7% من مجموع الطلبات الكلية حيث بقي محتلاً المرتبة الأولى، بانخفاض 45.5% عن الربع الأول لعام 2012، تلاها القطاع العام حيث بلغت نسبة البيانات المطلوبة من مجموع البيانات الكلية 24.7% وبانخفاض 31.6%، بينما ارتفع الطلبات المقدمة من الطلبة والجامعات والهيئات الدولية والاعلاميين بنسب 26.4% و24.3%، 65% على التوالي. إلا أن الطلب انخفض من قبل الباحثين والمؤسسات الأهلية 22.8%، 85.7% على التوالي عن الربع الأول لعام 2012.

الرقم	الجهات	الربع الاول 2012	%	الربع الاول 2013	%
1	القطاع الخاص	244	41.4	133	31.7
2	القطاع العام	152	25.8	104	24.7
3	طلبة وجامعات	53	8.9	67	15.9
4	باحثين	79	13.4	61	14.6
5	هيئات دولية	35	5.9	47	11.2
6	اعلاميين	20	3.4	7	1.7
7	مؤسسات اهلية	7	1.2	1	0.2
	المجموع	590	100	419	100

الطلبات حسب جهة الطلب خلال الربع الاول، 2012 و 2013



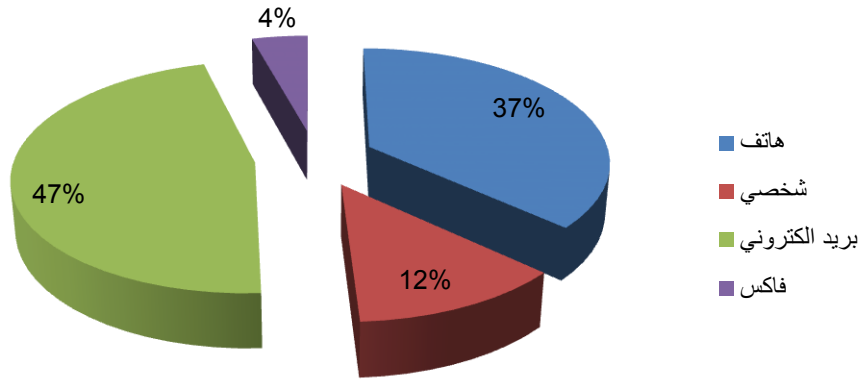
وسيلة الطلب

أشارت البيانات الإحصائية أن الطلب عليها من خلال وسيلة البريد الإلكتروني كان الأكثر استخداماً بنسبة 46.5% من مجموع الطلبات الكلية خلال الربع الأول لعام 2013 وبانخفاض عن الربع الأول لعام 2012 بنسبة بلغت 13.3%، ثم تلاها وسيلة الهاتف بنسبة 36.8% بانخفاض بنسبة 37.4%، كما انخفض استخدام وسيلتي الحضور الشخصي والفاكس بما نسبته 44.1% و30.8% على التوالي مقارنة بالربع الأول لعام 2012.

عدد الطلبات المزودة حسب الوسيلة خلال الربع الأول لعامي 2012، 2013

الرقم	الوسيلة	الربع الأول 2012	%	الربع الأول 2013	%
1	هاتف	246	41.7	154	36.8
2	شخصي	93	15.8	52	12.4
3	بريد إلكتروني	225	38.1	195	46.5
4	فاكس	26	4.4	18	4.3
	المجموع	590	100	419	100

التوزيع النسبي لعدد الطلبات المزودة حسب الوسيلة المستخدمة خلال الربع الأول، 2013



- تركزت البيانات غير المتوافرة على ما يلي:
 1. عدد الاردنيين المغتربين للأعوام 2010 - 2012
 2. امراض حساسية القمح
 3. عدد اللاجئين السوريين
 4. عدد المنشآت المنتجة لـ CO2
 5. عدد طالبي التوظيف من خلال ديوان الخدمة المدنية
 6. عدد المسيحيين في الاردن
 7. معدل البطالة ومتوسط الدخل والانفاق على مستوى التجمع
 8. الدين العام على مستوى المحافظة
 9. عدد اللاجئين في الاردن لعام 2012
 10. عدد المصابين بالتلاسيميا
 11. عدد العاملين في القوات المسلحة
 12. عدد الشقق الفارغة في عمان
 13. اسماء الشركات التي تستخدم المتسوق الخفي
 14. غزارة الامطار في منطقة العبدلي
 15. عدد المدرسين في مدينة الرمثا

- قد يعود سبب انخفاض الطلب على البيانات لنشر الكتاب الاحصائي السنوي على موقع الدائرة الالكتروني، وللوقوف على عدد المستخدمين للبيانات الاحصائية يقترح اضافة عداد على موقع الدائرة يبين عدد زوار الموقع وعداد آخر يظهر عدد زوار الموقع حسب البيانات