



# التقرير السنوي للطلاب على البيانات الإحصائية 2015

إعداد

مديرية العلاقات العامة والإعلام

قسم العلاقات العامة



## تقديم

يسر دائرة الاحصاءات العامة أن تقدم التقرير السنوي للطلب على البيانات الإحصائية لعام 2015، والذي يهدف إلى إعطاء صورة عن البيانات الإحصائية المتوفرة لدى الدائرة بالإضافة إلى طبيعة البيانات التي تم طلبها من قبل مستخدمي البيانات في القطاعين العام والخاص والمنظمات الأخرى.

وتسعى الدائرة إلى تطوير وتحديث أساليب العمل الإحصائي والارتقاء بها إلى أعلى درجات الثقة والموضوعية والحدثة ومواكبة التقدم في مجال العمل الإحصائي من خلال تعزيز تواصلها مع مستخدمي البيانات.

وإذ تعبر الدائرة أن تعبر عن عميق شكرها وتقديرها إلى جميع مستخدمي البيانات على ما أبدوه من تغذية راجعة حول ما تنتجه الدائرة من بيانات دقيقة ذات جودة عالية وبأسلوب عصري.

د. قاسم الزعبي

المدير العام

## الملخص التنفيذي

- أظهرت النتائج أن عدد الطلبات المقدمة من الجهات المستخدمة لبيانات الدائرة خلال عام 2015 بلغ 1035 طلباً.
- كان القطاع الخاص أكثر الجهات التي تقدمت بطلبات حيث بلغت نسبتها 38%، تلاه قطاع الطلبة والجامعات بنسبة بلغت 26%.
- أعلى نسبة بيانات إحصائية مطلوبة من قبل مستخدمي البيانات في عام 2015 كانت للحصول على بيانات اقتصادية، حيث بلغت نسبتها 35.2%، تلاها الطلب على البيانات السكانية والاجتماعية بنسبة 34.7%.
- حقق الربع الثاني من عام 2015 أعلى نمواً للطلبات المقدمة من قبل القطاع الخاص، حيث بلغت النسبة 28% من مجموع الطلبات مقارنة بباقي الأرباع لعام 2015.
- احتل البريد الالكتروني المرتبة الأولى للرد على الطلبات بنسبة بلغت 42%، تلاها الهاتف بـ 30%.
- حقق عام 2011 أعلى نمواً للطلب على كافة أنواع البيانات خلال الأعوام (2011-2015) حيث بلغت النسبة 37%، بينما كانت أعلى نسبة تراجع على طلب البيانات في عام 2015.

## قائمة المحتويات

أ.....	تقديم
ب.....	الملخص التنفيذي
ج.....	قائمة المحتويات
د.....	قائمة الجداول
د.....	قائمة الأشكال
1.....	1. مقدمة
1.....	2. طلبات مستخدمي البيانات
3.....	2.1 الطلب على البيانات حسب نوعها
3.....	2.2 الطلب على البيانات حسب الجهة
5.....	2.3 الطلب على البيانات حسب الوسيلة
6.....	3. الطلب على البيانات الإحصائية للاعوام 2009-2013
7.....	1.3 حسب النوع
8.....	2.3 حسب الجهة
9.....	3.3 حسب الوسيلة

## قائمة الجداول

- جدول 1: التوزيع النسبي للبيانات الإحصائية المطلوبة حسب الربع ومدى توافرها، 2015 .....
- جدول 2: التوزيع النسبي للبيانات المطلوبة حسب النوع والربع، 2015 .....
- جدول 3: التوزيع النسبي لطلبات البيانات الإحصائية حسب جهة الطلب والربع، 2015 .....
- جدول 4: التوزيع النسبي للطلبات حسب وسيلة الطلب والربع، 2015 .....
- جدول 5: التوزيع النسبي للطلبات والبيانات الإحصائية خلال الفترة 2011- 2015 .....
- جدول 6: التوزيع النسبي للبيانات حسب النوع، 2011- 2015 .....
- جدول 7: التوزيع النسبي للطلبات حسب جهة الطلب، 2011- 2015 .....
- جدول 8: التوزيع النسبي لطلبات البيانات حسب وسيلة الطلب، 2011 - 2015 .....

## قائمة الأشكال

- شكل 1: التوزيع النسبي للبيانات الإحصائية المطلوبة حسب مدى توافرها، 2015 .....
- الشكل 2: التوزيع النسبي للبيانات الإحصائية المطلوبة حسب ارباع السنة، 2015 .....
- شكل 3: عدد البيانات المطلوبة حسب النوع، 2015 .....
- شكل 4: الطلبات حسب جهة الطلب، 2015 .....
- شكل 5: التوزيع النسبي للطلبات حسب وسيلة الطلب، 2015 .....
- شكل 6: عدد الطلبات والبيانات خلال الفترة 2011- 2015 .....
- شكل 7: عدد البيانات حسب النوع خلال الأعوام 2011- 2015 .....
- شكل 8: التوزيع النسبي للبيانات حسب جهة الطلب، 2011- 2015 .....
- شكل 9: عدد طلبات البيانات حسب وسيلة الطلب، 2011- 2015 .....

## 1. مقدمة

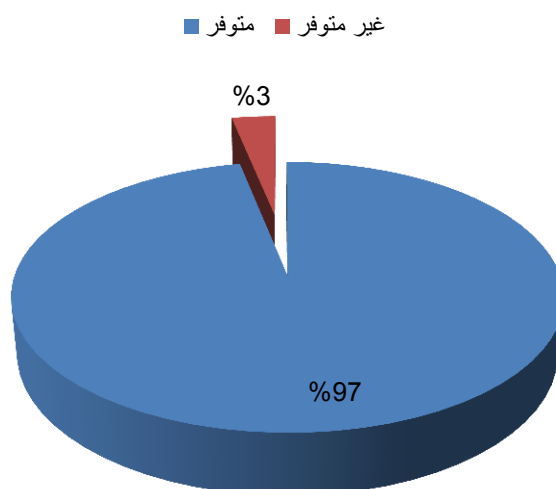
تعتبر دائرة الإحصاءات العامة المصدر الرئيسي للمعلومة الإحصائية حيث أوكل إليها قانون الإحصاءات العامة جمع وتصنيف وتخزين وتحليل ونشر البيانات الرسمية، وحرصت الدائرة دائماً على توفير البيانات الإحصائية في مختلف الجوانب الديموغرافية والاجتماعية والاقتصادية والزراعية والبيئية وغيرها من خلال التعدادات والمسوحات والدراسات التي تنفذها لمستخدمي البيانات من القطاعين العام والخاص (أصحاب القرار ورأسي السياسات العامة والطلبة والباحثين ورجال الأعمال والمستثمرين وغيرهم).

ويتم حصول المستخدمين على البيانات الإحصائية بجميع أنواعها (اقتصادية وأسرية واجتماعية وزراعية وغيرها)، عن طريق تقديم مخاطبة رسمية على عنوان الدائرة البريدي أو الإلكتروني أو من خلال نموذج طلب البيانات الموجود لدى مديرية العلاقات العامة/ مكتب خدمة الجمهور، وتقوم الأقسام المعنية بتزويد قسم العلاقات العامة ومكتب خدمة الجمهور بالبيانات المتوفرة والتي تقوم بدورها بالرد على الطلبات بعدة وسائل (الهاتف، البريد الإلكتروني، الفاكس، الحضور الشخصي).

## 2. طلبات مستخدمي البيانات

بلغ عدد الطلبات المقدمة إلى الدائرة في عام 2015 للحصول على البيانات المختلفة ما مجموعه 1035 طلباً تتضمن 1388 بياناً إحصائياً. تم تلبية 97% منها، في حين لم يتم تلبية باقي البيانات لعدم توافرها، (الشكل 1).

شكل 1: التوزيع النسبي للبيانات الإحصائية المطلوبة حسب مدى توافرها، 2015

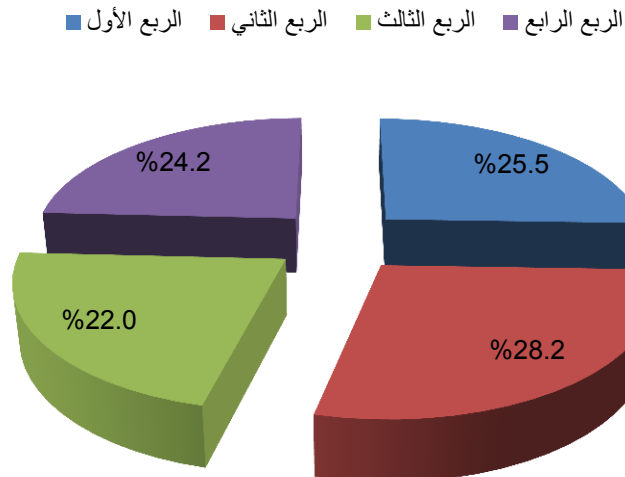


جدول 1: التوزيع النسبي للبيانات الإحصائية المطلوبة حسب الربع ومدى توافرها، 2015

الربع	متوافر	% من المجموع الكلي	غير متوافر	% من المجموع الكلي	المجموع	% من المجموع الكلي
الربع الأول	338	24.4	16	1.2	354	25.5
الربع الثاني	372	26.8	20	1.4	392	28.2
الربع الثالث	303	21.8	3	0.23	306	22.0
الربع الرابع	331	23.8	5	0.37	336	24.2
المجموع	1344	96.8	44	3.2	1388	100.0

ويلاحظ أن الربع الثاني كان في المرتبة الأولى من حيث حجم الطلب على البيانات، حيث بلغ عدد البيانات المطلوبة 392 بياناً إحصائياً بنسبة مقدارها 28.2%، تلاها الربع الأول بنسبة بلغت 25.5%، وكان الربع الثالث الأقل طلباً للبيانات الإحصائية بنسبة بلغت 22.0%.

شكل 2: التوزيع النسبي للبيانات الإحصائية المطلوبة حسب أرباع السنة، 2015



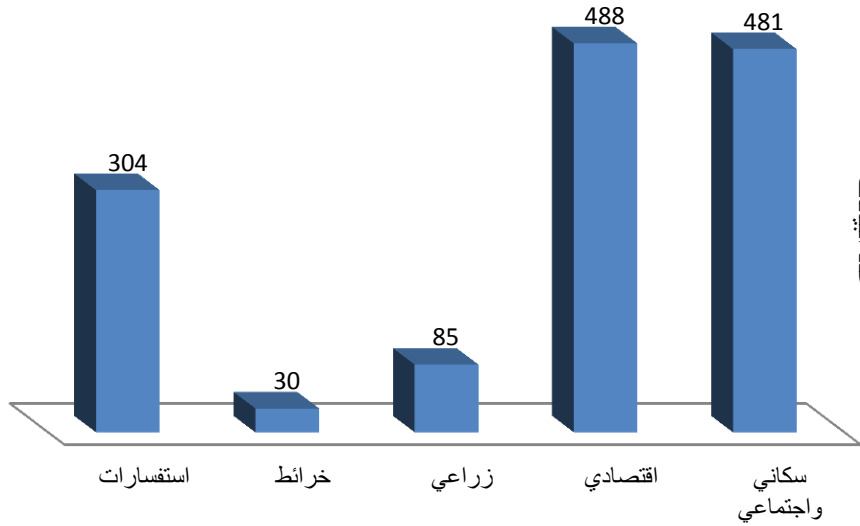
## 2.1 الطلب على البيانات حسب نوعها

احتلت البيانات الاقتصادية المركز الأول من حيث حجم الطلب عليها خلال عام 2015، حيث بلغت نسبتها 35.2% من المجموع الكلي للبيانات المطلوبة، تلاها البيانات السكانية والاجتماعية وبنسبة بلغت 34.7% (الجدول 2).

جدول 2: التوزيع النسبي للبيانات المطلوبة حسب النوع والربع، 2015

المجموع	استفسار	خرائط	زراعية	اقتصادية	سكانية واجتماعية	نوع البيان الربع
354	68	13	25	142	106	الربع الأول
392	94	10	26	132	130	الربع الثاني
306	99	2	10	99	96	الربع الثالث
336	43	5	24	115	149	الربع الرابع
1388	304	30	85	488	481	المجموع
100	21.9	2.1	6.1	35.2	34.7	%

شكل 3: عدد البيانات المطلوبة حسب النوع، 2015



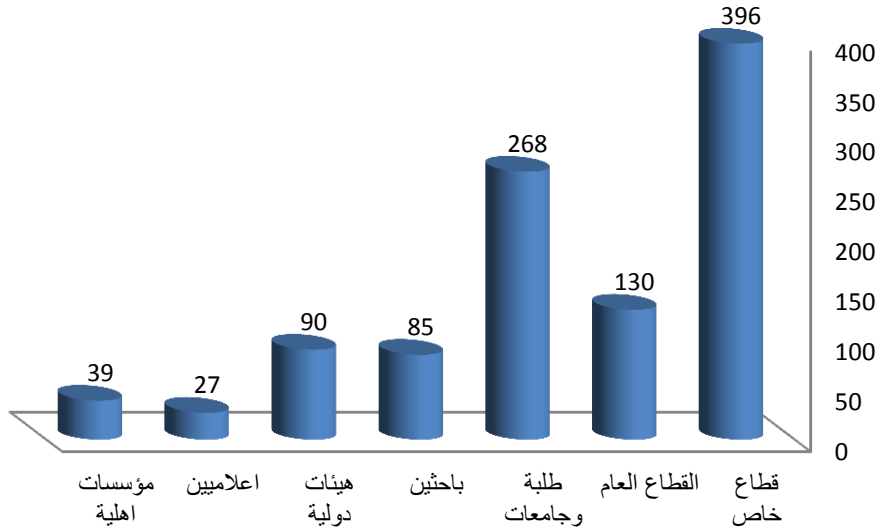
## 2.2 الطلب على البيانات حسب الجهة

أما الجهات الطالبة والمستخدمة للبيانات، فإن نسبة تقديم الطلبات من قبل القطاع الخاص قد احتلت المرتبة الأولى، حيث بلغت نسبتها حوالي 38.3% من مجموع الطلبات الكلية، تلاه الطلبة والجامعات بنسبة بلغت 25.9% وكانت أدنى نسبة تقديم طلبات للإعلاميين حيث بلغت 2.6%، (جدول 3).

جدول 3: التوزيع النسبي لطلبات البيانات الإحصائية حسب جهة الطلب والربع، 2015

المجموع	مؤسسات أهلية	إعلاميين	هيئات دولية	باحثين	طلبة وجامعات	القطاع العام	القطاع الخاص	الجهة / الشهر
292	0	7	22	37	59	45	122	الربع الأول
297	20	7	25	17	91	42	95	الربع الثاني
202	5	1	19	16	49	25	87	الربع الثالث
244	14	12	24	15	69	18	92	الربع الرابع
1035	39	27	90	85	268	130	396	المجموع
100	3.8	2.6	8.2	12.9	25.9	12.7	38.3	%

شكل 4: طلبات البيانات الإحصائية حسب جهة الطلب، 2015



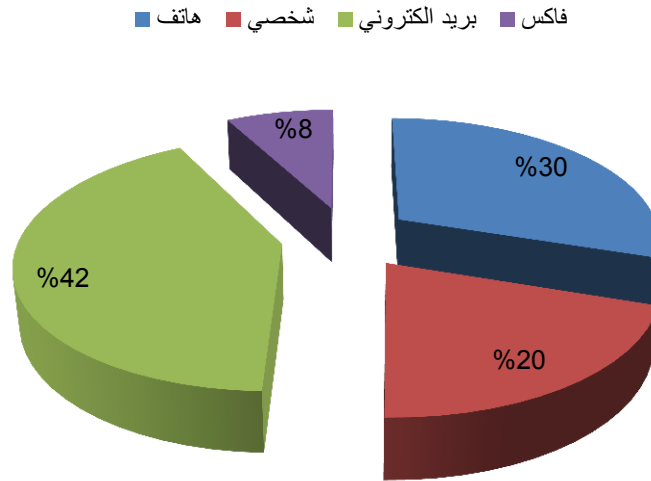
### 2.3 الطلب على البيانات حسب الوسيلة

أشارت البيانات إلى أن الطلب على البيانات الإحصائية من خلال البريد الإلكتروني كان الأكثر استخداماً خلال عام 2015، حيث بلغت النسبة 41.7%، تلاها وسيلة الهاتف بنسبة 30.1%، (جدول 4)

جدول 4: التوزيع النسبي للطلبات حسب وسيلة الطلب والربع، 2015

الشهر	الوسيلة	هاتف	بريد الكتروني	شخصي	فاكس	المجموع
الربع الأول		110	104	46	32	292
الربع الثاني		99	117	60	21	297
الربع الثالث		52	104	33	13	202
الربع الرابع		50	107	72	15	244
المجموع		311	432	211	81	1035
%		30.1	41.7	20.4	7.8	100

شكل 5: التوزيع النسبي للطلبات حسب وسيلة الطلب، 2015



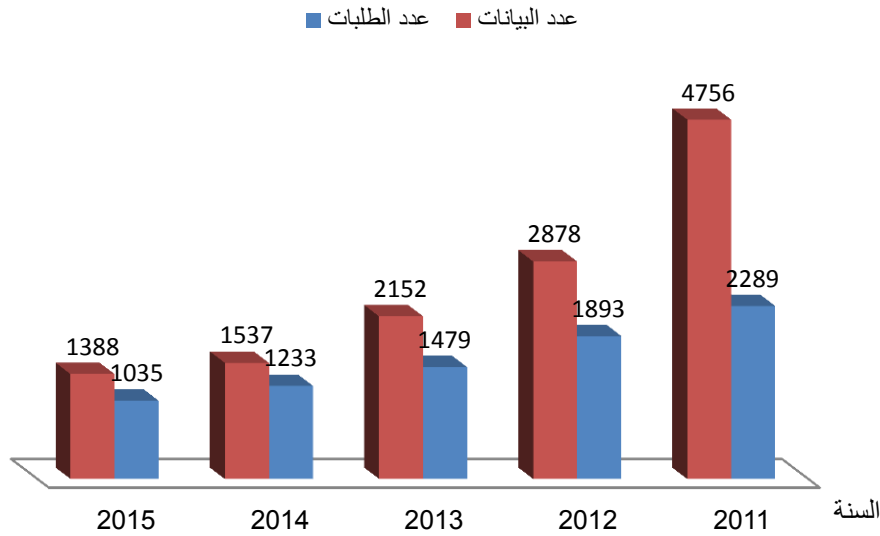
### 3. الطلب على البيانات الإحصائية 2011-2015

تميز عام 2011 بأعلى إقبال على تقديم الطلبات من قبل مستخدمي البيانات، حيث بلغ عدد الطلبات 2289 طلباً، تلاه عامي 2012 و2013، فقد بلغ عدد الطلبات لكل منهما 1893، 1479 طلباً على التوالي، (شكل 6) كما أن عام 2011 تميز بأعلى نسبة تزويد للبيانات الإحصائية حيث بلغت 37.4% بينما كان عام 2015 الأقل تزويداً للبيانات بنسبة 10.9%، (جدول 5)

جدول 5: التوزيع النسبي للطلبات والبيانات الإحصائية خلال الفترة 2011-2015

السنوات	عدد	عدد الطلبات	%	عدد البيانات	%
2011	2289	28.9	4756	37.4	
2012	1893	23.9	2878	22.6	
2013	1479	18.7	2152	16.9	
2014	1233	13.4	1537	12.1	
2015	1035	13.1	1388	10.9	
المجموع الكلي	7929	100.0	12711	100.0	

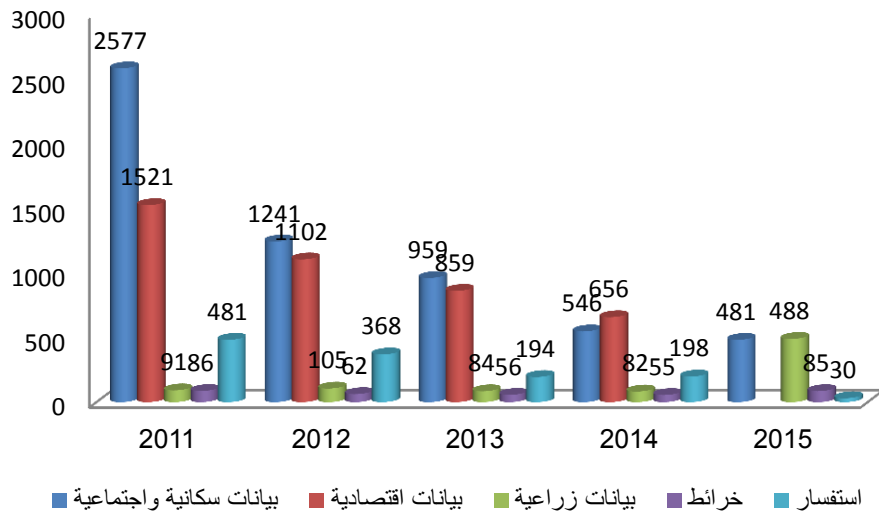
شكل 6: عدد الطلبات والبيانات خلال الفترة 2011-2015



### 3.1 حسب النوع 2011-2015

يوضح الجدول (6) أن أعلى نسبة بيانات إحصائية تم طلبها من قبل مستخدمي البيانات في الأعوام 2011-2015، هي البيانات السكانية والاجتماعية 48.7%، ومن ثم البيانات الاقتصادية، حيث بلغت نسبتها حوالي 36.3% من إجمالي مجموع البيانات التراكمي، وارتفع الطلب على هذه البيانات في عام 2011 مقارنة بالسنوات السابقة. واحتلت البيانات السكانية والاجتماعية المرتبة الأولى في الطلب عليها بالأعوام (2011-2013)، كما احتلت البيانات الاقتصادية المرتبة الأولى في الأعوام (2014-2015).

شكل 7: عدد البيانات حسب النوع خلال الأعوام 2011-2015



جدول 6: التوزيع النسبي للبيانات حسب النوع، 2011-2015

النوع	السنة	2011	2012	2013	2014	2015	المجموع	%
بيانات سكانية واجتماعية		2577	1241	959	546	481	5804	48.7
بيانات اقتصادية		1521	1102	859	656	488	4626	36.3
بيانات زراعية		91	105	84	82	85	447	2.9
خرائط		86	62	56	55	30	289	2.4
استفسار		481	368	194	198	304	1545	9.7
المجموع		4756	2878	2152	1537	1388	12711	100.0

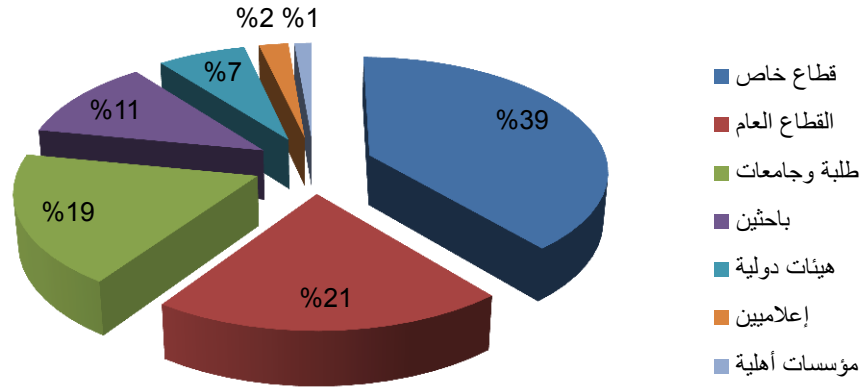
### 3.2 حسب الطلب 2011-2015

أشارت البيانات أن القطاع الخاص كان الجهة الأكثر طلباً للبيانات الإحصائية خلال الأعوام 2011-2015، حيث بلغت النسبة حوالي 38.9% من بين الجهات المقدمة للطلبات تلاه القطاع العام بنسبة بلغت 20.6%. وكان عدد الطلبات المقدمة من قبل القطاع العام والخاص الأعلى في عام 2011 عن باقي الأعوام.

جدول 7: التوزيع النسبي للطلبات حسب جهة الطلب، 2011-2014

الجهة	السنة	2011	2012	2013	2014	2015	المجموع	%
قطاع خاص		985	786	463	455	396	3085	38.9
القطاع العام		569	397	323	217	130	1636	20.6
طلبة وجامعات		362	280	306	250	268	1466	18.5
باحثين		217	225	223	159	85	909	11.5
هيئات دولية		76	132	131	117	90	546	6.9
إعلاميين		60	48	25	21	27	181	2.3
مؤسسات أهلية		20	25	8	14	39	106	1.3
المجموع		2289	1893	1479	1233	1035	7929	100.0

شكل 8: التوزيع النسبي للبيانات حسب جهة الطلب، 2011-2015



### 3.3 حسب الوسيلة 2011-2015

يبين الشكل (9) أن البريد الإلكتروني كان الوسيلة الأكثر استخداماً للرد على الطلبات، حيث استخدم البريد الإلكتروني في تلبية حوالي 42.8% من مجموع الطلبات خلال الأعوام 2011-2015 وذلك لآخر خمس سنوات، تلاها وسيلة الهاتف بنسبة بلغت حوالي 38.8%.

جدول 8: التوزيع النسبي لطلبات البيانات حسب وسيلة الطلب، 2011 - 2015

الوسيلة	السنة	2011	2012	2013	2014	2015	المجموع	%
هاتف		956	795	495	375	311	2932	37.0
بريد الكتروني		861	782	733	587	432	3395	42.8
شخصي		366	263	194	175	211	1209	15.2
فاكس		106	53	57	96	81	393	5.0
المجموع		2289	1893	1479	1233	1035	7929	100.0

شكل 9: عدد طلبات البيانات حسب وسيلة الطلب، 2011-2015

