



مسح فرص العمل المستحدثة

السنوي 2013

التقرير التحليلي

مديرية الأساليب والمنهجيات الإحصائية

تشرين ثاني-2014

Department of Statistics

P.O.Box: 2015

Postal Code : 11181 Amman - Jordan

Phone : 00962-6-5300700

Fax : 00962-6-5300710

E-mail : stat@dos.gov.jo

Website : www.dos.gov.jo

دائرة الإحصاءات العامة

ص . ب : 2015

الرمز البريدي: 11181 عمان الاردن

هاتف : 00962-6-5300700

فاكس : 00962-6-5300710

البريد الالكتروني : stat@dos.gov.jo

موقع الدائـرة : www.dos.gov.jo

هاتف مجاني/مكتب خدمة الجمهور 080022217 Call Free\ Customer Service Office

تعمل دائرة الإحصاءات العامة على توسيع قاعدة متلقي تقاريرها و أخبارها الإحصائية ، فمن يرغب بالحصول على هذه الخدمة الالكترونية مجاناً تزويد الدائرة ببيده الالكتروني على العنوان اعلاه .

The Department of Statistics is interested in expanding its free of charge service for the provision of press releases and statistical summaries .

Interested recipients may provide the Department with their e-mails on the above mentioned address

طبع في مطابع وزارة الإحصاءات العامة

تقديم

يسر دائرة الإحصاءات العامة أن تقدم التقرير التحليلي للنتائج السنوية لمسح فرص العمل المستحدثة لعام 2013. حيث غطى المسح عينة من الأسر بلغ حجمها حوالي 80 ألف أسرة بصورة تضمن التمثيل على مستوى المملكة والحضر والريف والأقاليم الثلاثة والمحافظات. وقد استندت العينة إلى الإطار الذي وفرته نتائج التعداد العام للسكان والمساكن لعام 2004.

يتضمن التقرير أهداف المسح ومنهجيته وأسلوب جمع البيانات والنتائج التحليلية، بالإضافة إلى الجداول التفصيلية للمواضيع التي غطاها المسح كفرص العمل الجديدة في سوق العمل الأردني وتلك التي فقدتها خلال فترتي الإسناد الزمني (2013/6/30-1/1) للنصف الأول من العام و(2013/12/31-7/1) للنصف الثاني، بما يُمكن من حساب صافي فرص العمل المستحدثة وحركتها بين المحافظات، وأسباب ترك العمل.

وتود دائرة الإحصاءات العامة أن تعبر عن عميق شكرها لجميع أسر العينة التي كان لتجاوبها وتعاونها أكبر الأثر في إنجاح هذا المسح. والذين ساهموا بإنجاحه من الدائرة وخارجها، آمليين أن تفيد المعلومات الواردة في هذا التقرير جميع المهتمين بقضايا إحصاءات العمل بصورة خاصة سواءً على مستوى متخذي القرار وواضعي السياسات أو المخططين والباحثين على المستويين العام والخاص.

د. قاسم الزعبي

المدير العام

الملخص التنفيذي

أظهرت نتائج مسح فرص العمل المستحدثة لعام 2013، أن صافي فرص العمل المستحدثة خلال عام 2013 قد بلغ حوالي 54 ألف فرصة عمل مقارنة مع حوالي 50 ألف فرصة عمل خلال عام 2012، وجاء ذلك نتيجة استحداث حوالي 82 ألف فرصة عمل جديدة وفقدان حوالي 28 ألف فرصة عمل. واستحدث القطاع العام حوالي 19 ألف فرصة عمل خلال عام 2013، أما القطاع الخاص (بشقيه المنظم وغير المنظم) فقد تمكن من استحداث حوالي 61 ألف فرصة عمل في عام 2013 مقارنة مع حوالي 61 ألف فرصة عمل استحدثت خلال عام 2012، حيث لم يسجل أي تراجع في إستحداث فرص العمل خلال العامين 2013/2012 في القطاع الخاص.

كما بينت نتائج المسح أن معظم فرص العمل المستحدثة كانت للأردنيين وبواقع حوالي 41 ألف فرصة عمل أي ما نسبته حوالي 77% من إجمالي صافي فرص العمل المستحدثة مقارنة مع حوالي 43 ألف فرصة عمل خلال عام 2012 وبترجع نسبته حوالي 5%.

كما وأشارت النتائج أيضاً إلى استحواذ سكان العاصمة على النسبة الأكبر (37.6%) من صافي فرص العمل المستحدثة تلاها سكان محافظة إربد بنسبة بلغت 22%. وقد جاءت محافظة الزرقاء في المرتبة الثالثة حيث استحوذت على ما نسبته حوالي 9% من صافي فرص العمل المستحدثة لهذا العام. أما المحافظة الأقل استحواذاً خلال هذا العام فقد كانت محافظة معان (1.4%). أما كمكان عمل، فما زالت محافظة العاصمة الأكثر استحداثاً لفرص العمل، حيث استحدثت حوالي 45% من صافي فرص العمل المستحدثة، تلاها محافظة إربد بنسبة بلغت حوالي 16%.

أما توزيع فرص العمل المستحدثة حسب المستوى التعليمي، فيلاحظ بأن حوالي 54% من إجمالي صافي فرص العمل المستحدثة كانت للأفراد الذين يحملون المؤهل التعليمي أقل من ثانوي، فيما حصل حملة المؤهل التعليمي العالي (بكالوريوس فأعلى) على حوالي 31% من فرص العمل المستحدثة، وحوالي 9% من صافي الفرص المستحدثة كانت للأفراد من حملة المؤهل التعليمي ثانوي.

قائمة المحتويات

الصفحة

أ	تقديم
ج	الملخص التنفيذي
هـ	قائمة المحتويات
ز	قائمة الجداول
ط	قائمة الأشكال
1	1. خلفية عامة
1	1.1 المقدمة
1	2.1 أهداف المسح
2	3.1 المنهجية
2	4.1 جمع البيانات
2	5.1 إعداد التقرير التحليلي
3	2. نتائج صافي فرص العمل المستحدثة
3	1.2 صافي فرص العمل المستحدثة حسب الجنس للأعوام 2007 - 2013
4	2.2 صافي فرص العمل المستحدثة حسب قطاع العمل
4	3.2 صافي فرص العمل المستحدثة حسب الجنسية
5	4.2 صافي فرص العمل المستحدثة حسب النشاط الاقتصادي
7	5.2 صافي فرص العمل المستحدثة حسب المهنة الرئيسية
7	6.2 صافي فرص العمل المستحدثة حسب مكان الإقامة
9	7.2 صافي فرص العمل المستحدثة حسب مكان العمل
10	8.2 صافي فرص العمل المستحدثة حسب العمر
10	9.2 صافي فرص العمل المستحدثة حسب الحالة الزوجية
11	10.2 صافي فرص العمل المستحدثة حسب المستوى التعليمي
12	11.2 صافي فرص العمل المستحدثة حسب التخصص العلمي
15	3. حركة العمالة بين المحافظات
17	4. أسباب ترك العمل
19	5. الجداول التفصيلية

قائمة الجداول

رقم الجدول	الصفحة
جدول 3. 1: التوزيع النسبي لصافي فرص العمل حسب المحافظات الجاذبة والمصدرة للنصف الثاني، 2013.....	15
جدول 4. 1: التوزيع النسبي للأفراد الذين تركوا عملهم حسب سبب ترك العمل للأعوام، 2007-2013.....	17
جدول 5. 1: التوزيع النسبي للأفراد الذين حصلوا على عمل جديد والذين تركوا العمل وصافي عدد الوظائف المستحدثة حسب الجنس وقطاع العمل والجنسية، 2013.....	19
جدول 5. 2: التوزيع النسبي للأفراد الذين حصلوا على عمل جديد والذين تركوا العمل وصافي عدد الوظائف المستحدثة حسب النشاط الاقتصادي، 2013.....	20
جدول 5. 3: التوزيع النسبي للأفراد الذين حصلوا على عمل جديد والذين تركوا العمل وصافي عدد الوظائف المستحدثة حسب المهنة الرئيسية، 2013.....	21
جدول 5. 4: التوزيع النسبي للأفراد الذين حصلوا على عمل جديد والذين تركوا العمل وصافي عدد الوظائف المستحدثة حسب مكان الإقامة ومكان العمل، 2013.....	22
جدول 5. 5: التوزيع النسبي للأفراد الذين حصلوا على عمل جديد والذين تركوا العمل وصافي عدد الوظائف حسب العمر والحالة الزوجية والمستوى التعليمي، 2013.....	23
جدول 5. 6: التوزيع النسبي للأفراد ممن يحملون المؤهل العلمي الثانوي فأعلى الذين حصلوا على عمل جديد والذين تركوا العمل وصافي عدد الوظائف حسب المستوى التعليمي والتخصص العلمي، 2013.....	24
جدول 5. 7: توزيع صافي فرص العمل المستحدثة حسب مكان العمل ومكان الإقامة، 2013.....	25
جدول 5. 8: توزيع صافي فرص العمل المستحدثة للذكور حسب مكان العمل ومكان الإقامة، 2013.....	26
جدول 5. 9: توزيع صافي فرص العمل المستحدثة للإناث حسب مكان العمل ومكان الإقامة، 2013.....	27
جدول 5. 10: التوزيع النسبي للأفراد الذين تركوا عملهم حسب أسباب ترك العمل، 2013.....	28

قائمة الأشكال

رقم الشكل	الصفحة
شكل 1: صافي فرص العمل المستحدثة حسب الجنس للأعوام، 2007 - 2013	3
شكل 2: صافي فرص العمل المستحدثة في القطاعين العام والخاص للأعوام، 2007 - 2013	4
شكل 3: صافي فرص العمل المستحدثة حسب الجنسية للأعوام، 2007 - 2013	5
شكل 4: التوزيع النسبي لصافي فرص العمل المستحدثة حسب النشاط الاقتصادي، 2013	6
شكل 5: التوزيع النسبي لصافي فرص العمل المستحدثة حسب المهنة الرئيسية، 2013	7
شكل 6: التوزيع النسبي لصافي فرص العمل المستحدثة حسب مكان الإقامة، 2013	8
شكل 7: معدل التغير لصافي فرص العمل المستحدثة حسب مكان الإقامة بين عامي 2012 و 2013	8
شكل 8: التوزيع النسبي لصافي فرص العمل المستحدثة حسب مكان العمل، 2013	9
شكل 9: معدل التغير لصافي فرص العمل المستحدثة حسب مكان العمل بين عامي 2012 و 2013	9
شكل 10: معدل التغير لصافي فرص العمل المستحدثة حسب الفئات العمرية بين عامي 2012 و 2013	10
شكل 11: معدل التغير لصافي فرص العمل المستحدثة حسب حالة الزواجية بين عامي 2012 و 2013	11
شكل 12: التوزيع النسبي لصافي فرص العمل المستحدثة حسب المستوى التعليمي، 2013	11
شكل 13: معدل التغير لصافي فرص العمل المستحدثة حسب المستوى التعليمي بين عامي 2012 و 2013	12
شكل 14: معدل التغير لصافي فرص العمل المستحدثة للأفراد ممن يحملون المستوى التعليمي ثانوي فأعلى حسب التخصص العلمي بين عامي 2012 و 2013	13
شكل 15: التوزيع النسبي للأفراد الذين تركوا عملهم حسب سبب ترك العمل للأعوام، 2007-2013	18
شكل 16: التوزيع النسبي للأفراد الذين تركوا عملهم في القطاعين العام والخاص المنظم حسب سبب ترك العمل، 2013	18

1. خلفية عامة

1.1 المقدمة

يمثل استحداث فرص عمل جديدة التحدي الأكبر الذي يواجه الاقتصاد الأردني، وخاصة أن الأردن من الدول التي تعاني من نقص في الموارد الاقتصادية ووفرة في الأيدي العاملة بالإضافة إلى الأزمة الاقتصادية والمالية التي يعاني منها العالم أجمع. فالأيدي العاملة ليست حاجة كمالية في حياة الدورة الاقتصادية بل هي جوهرها، لذلك كان من الضروري الحصول على المؤشرات المتعلقة بحجم الوظائف التي يستحدثها الاقتصاد الأردني من خلال تقدير حجم الوظائف المستحدثة والذي يعتبر من المؤشرات الهامة التي تعطي صورة عن مستوى النشاط الاقتصادي ومدى انعكاس النمو الذي يحققه الاقتصاد على المستوى المعيشي للأفراد من خلال حصولهم على وظائف جديدة.

وتأتي أهمية هذا المسح كونه مسحاً متخصصاً في هذا الجانب، في حين أن المسوحات التي تنفذها الدائرة تختص بقياس معدل البطالة ومعدل المشاركة في النشاط الاقتصادي وخصائص قوة العمل، ولا يمكن إعطاء صورة واضحة عن حجم التغير في الوظائف من هذه البيانات، إضافة إلى عدم إمكانية التعرف على خصائص الأفراد الذين يحصلون على تلك الفرص، فمثلاً هل تتوفر تلك الفرص للأردنيين أم لغير الأردنيين؟ وهل تتوفر فرص العمل للمتعلمين أم للعمال غير المهرة؟ وغيرها من الأسئلة التي لا بد من الإجابة عليها من أجل دعم عمليات صنع القرار ورسم السياسات التنموية الهادفة إلى زيادة النمو الاقتصادي والتشغيل لتحقيق الأهداف في خفض نسب الفقر والبطالة في الأردن.

2.1 أهداف المسح

يهدف هذا المسح إلى توفير بيانات إحصائية حديثة عن حجم الوظائف الجديدة في سوق العمل الأردني وتلك التي تم فقدانها خلال عام 2013 أي خلال فترتي الإسناد الزمني (1/1-2013/6/30) للنصف الأول و(1/1-2013/7/31-2013/12/31) للنصف الثاني من العام، بما يُمكن من حساب صافي فرص العمل المستحدثة وحركتها بين المحافظات، وأسباب ترك العمل، مع التعرف على الخصائص الديموغرافية، والاجتماعية، والاقتصادية المختلفة للأفراد ممن أعمارهم 15 سنة فأكثر الذين شملهم المسح (الأفراد الذين حصل تغيير على الوضع العملي لهم)، والتعرف على أنواع المهن التي خلقها سوق العمل والأنشطة الاقتصادية التي وفرت فرص عمل. وتقوم دائرة الإحصاءات العامة بتنفيذ هذا المسح بشكل دوري وبواقع مرتين في العام، وذلك بهدف تطوير بيانات إحصاءات العمل وتوفير قاعدة بيانات إحصائية حديثة عن حجم الوظائف الجديدة والمفقودة في سوق العمل الأردني، بالإضافة إلى توفير المعلومات الخاصة بالعرض والطلب في سوق العمل الأردني.

3.1 المنهجية

نفذت دائرة الإحصاءات العامة مسح فرص العمل المستحدثة خلال فترتي الإسناد الزمني (1/1-2013/6/30) للنصف الأول من العام و(7/1-2013/12/31) للنصف الثاني، حيث غطى المسح حوالي 80 ألف أسرة موزعة على جميع محافظات المملكة والأقاليم الثلاثة والحضر والريف.

4.1 جمع البيانات

تم استخدام تقنية الأجهزة الكفية (PDA) في جمع بيانات المسح، حيث بدأت دائرة الإحصاءات العامة باستخدام الاستمارة الإلكترونية بدلاً من الاستمارة الورقية منذ عام 2008. وجمعت البيانات عن الأفراد الذين حصل تغير على الوضع العملي لهم (الذين حصلوا على عمل جديد أو تركوا عملهم أو غيروا عملهم) بأسلوب المقابلة الشخصية، وذلك لبحث تاريخهم الوظيفي خلال فترتي الإسناد الزمني السابقة الذكر. وقد تم جمع بيانات استمارة الأسرة في المرحلة الأولى وذلك من خلال جمع بيانات عن جميع أفراد الأسرة المتواجدين في الأسرة وقت الزيارة، وكذلك الأفراد الذين كانوا يعيشون مع الأسرة (بمن فيهم الأفراد غير الأردنيين) وتركوا الأسرة خلال فترتي الإسناد الزمني للمسح (1/1-2013/6/30) للنصف الأول من العام و(7/1-2013/12/31) للنصف الثاني بسبب الوفاة أو السفر إلى الخارج.

أما في المرحلة الثانية، ومن خلال استمارة الأسرة، فقد تم تحديد الأسر التي حصل لديها أي تغير على الوضع العملي لأي فرد من أفرادها وعلى عدد الأفراد الكلي الذين حصل تغير على عملهم والتي من خلاله تم استيفاء بيانات الاستمارة الفردية لكل فرد حصل تغير على عمله إن كان بحصوله على عمل جديد أو تركه للعمل أو تغير لعمله من خلال جمع بيانات التاريخ الوظيفي لكل عمل مارسه أو ما زال يمارسه، وذلك لاحتساب مؤشرات المسح الرئيسية وهي حجم الوظائف الجديدة، وحجم الوظائف المفقودة، وصافي الوظائف المستحدثة.

5.1 إعداد التقرير التحليلي

تم إعداد هذا التقرير واستخراج الجداول التفصيلية من خلال دمج بيانات النصف الأول مع بيانات النصف الثاني لعام 2013. وقد تم معالجة البيانات الصادرة عن وزارة العمل والتي تخص العاملين غير الأردنيين في المناطق الصناعية المؤهلة (QIZ)، وذلك بإضافتها إلى الجداول التفصيلية، حيث بلغ صافي الوظائف المستحدثة فيها 5074 وظيفة خاصة بالعمال الوافدين، وأضيفت إلى صافي الوظائف المستحدثة والتي تم التوصل إليها من بيانات المسح حيث بلغت 48571 وظيفة.

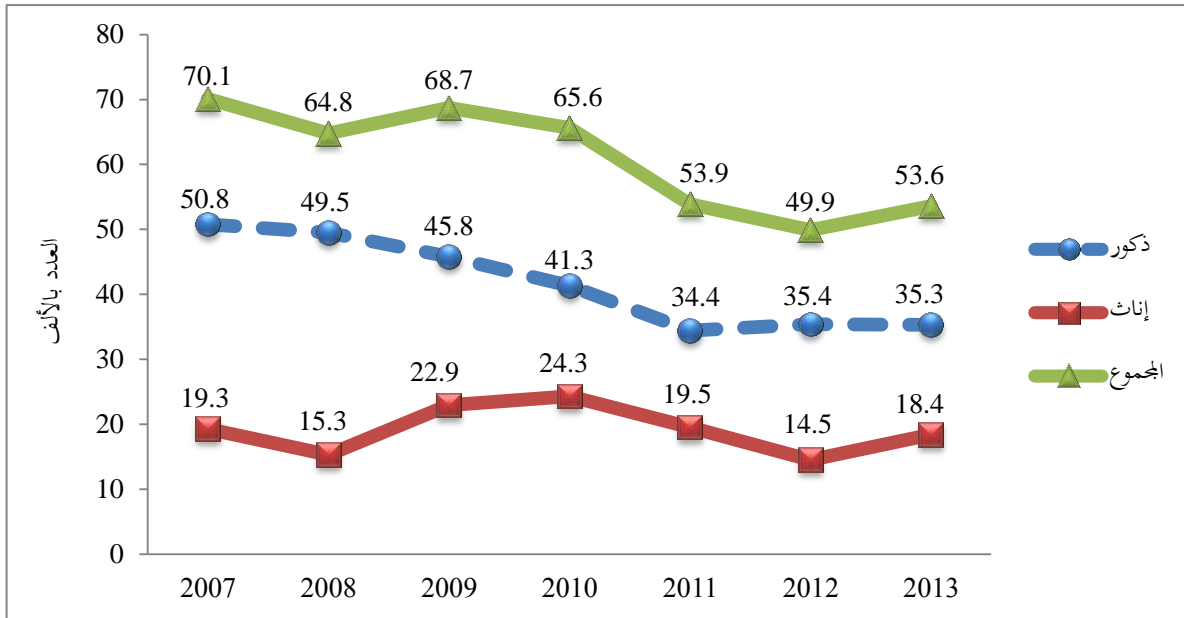
2. نتائج صافي فرص العمل المستحدثة

1.2 صافي فرص العمل المستحدثة حسب الجنس للأعوام 2007 – 2013

بلغ صافي عدد الوظائف التي تم استحداثها في سوق العمل الأردني 53.6 ألف فرصة عمل خلال عام 2013، بنمو عن العام الماضي بلغ نسبته 7.5%، حيث بلغ عدد الوظائف الجديدة حوالي 82 ألف فرصة عمل وعدد الوظائف التي تم تركها حوالي 28 ألف وظيفة. وأوضحت النتائج أن صافي فرص العمل المستحدثة للذكور بلغ 35.3 ألف فرصة عمل شكلت نسبة مقدارها حوالي 66% من مجموع صافي فرص العمل المستحدثة الكلي، في حين بلغ صافي الفرص للإناث 18.4 ألف فرصة عمل أي ما نسبته حوالي 34%.

ويلاحظ من توزيع صافي فرص العمل حسب الجنس أن هناك اختلاف واضح بين عامي 2012 و 2013 حيث انخفض صافي الفرص المستحدثة للذكور من حوالي 35.4 ألف فرصة عمل إلى حوالي 35.3 ألف أي بفارق حوالي مئة فرصة، في حين ارتفع صافي فرص العمل للإناث من حوالي 14.5 ألف في عام 2012 إلى حوالي 18.4 ألف في عام 2013.

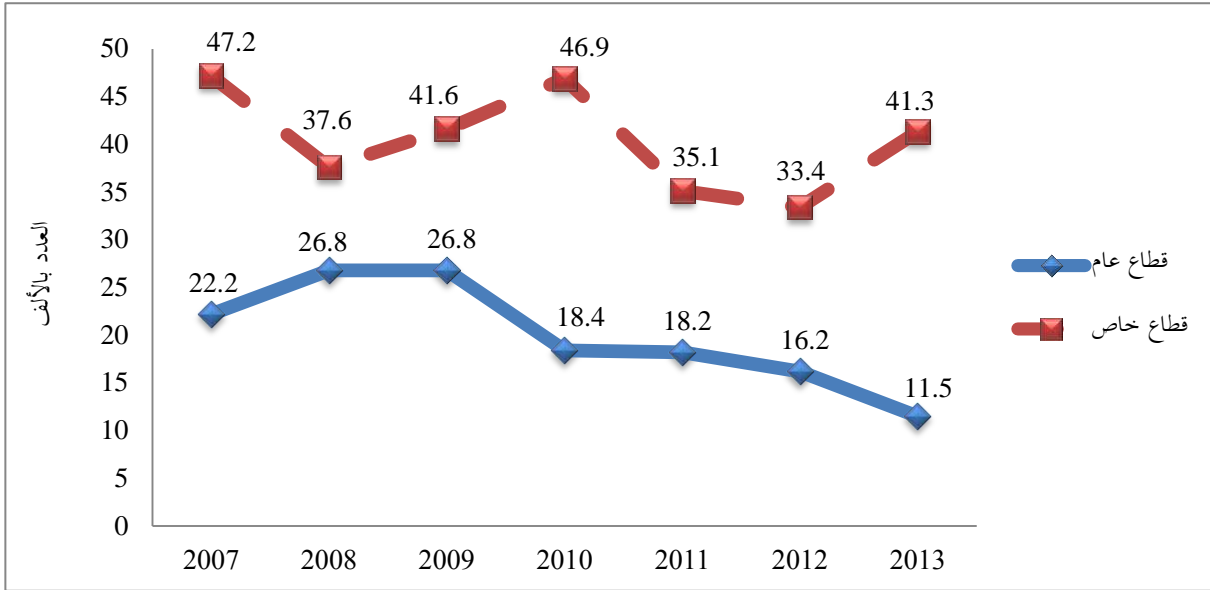
شكل 1: صافي فرص العمل المستحدثة حسب الجنس للأعوام 2007-2013



2.2 صافي فرص العمل المستحدثة حسب قطاع العمل

ساهم القطاع الخاص بغالبية الوظائف المستحدثة (حوالي 41 ألف فرصة) وبما نسبته حوالي 77%، وقد شهد هذا القطاع نمواً بما نسبته حوالي 24% عن عام 2012، في حين تراجعت مساهمة القطاع العام والذي يشمل الإدارة العامة والدفاع والقطاع التعليمي والصحي العام بما نسبته حوالي 29% مقارنة مع عام 2012، أما حصة المنظمات غير الحكومية في استحداث الوظائف فكانت ضئيلة جداً.

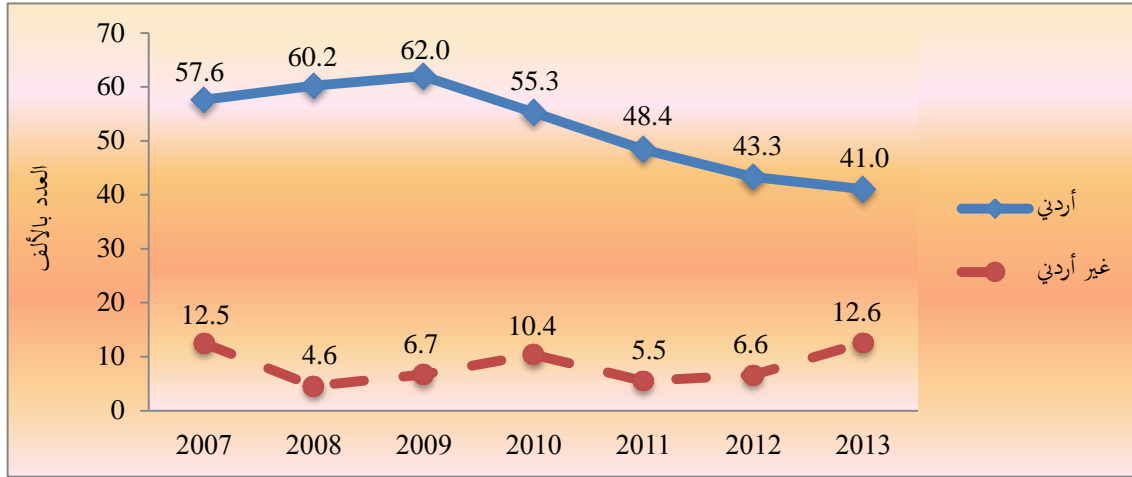
شكل 2: صافي فرص العمل المستحدثة في القطاعين العام والخاص للأعوام 2007 - 2013



3.2 صافي فرص العمل المستحدثة حسب الجنسية

أما حسب الجنسية، فيلاحظ أن هناك تراجعاً في استحداث الوظائف للأردنيين في عام 2013 مقارنة بالعام الذي سبقه، حيث أظهرت نتائج المسح أن نسبة فرص العمل المستحدثة في عام 2013 للأردنيين قد بلغت حوالي 77% من صافي فرص العمل الكلي، أي (حوالي 41 ألف فرصة عمل) مقارنة مع حوالي 43 ألف فرصة عمل خلال العام المنصرم. أما بالنسبة للعمالة غير الأردنية، فقد حصلت على حوالي 13 ألف وظيفة فقط خلال هذا العام، حيث تضاعفت نسبة النمو للعمالة غير الأردنية لتصل إلى حوالي 91% عن عام 2012. ويشير هذا إلى أن العمالة الوافدة ما زالت مطلوبة في المجتمع الأردني بالرغم من السياسات والاستراتيجيات التي تدعم إحلال العمالة الأردنية مكان العمالة الوافدة، بالإضافة إلى نزوح العديد من اللاجئين إلى الأردن بسبب الظروف السائدة في المنطقة العربية ودخول جزء كبير منهم إلى سوق العمل الأردني.

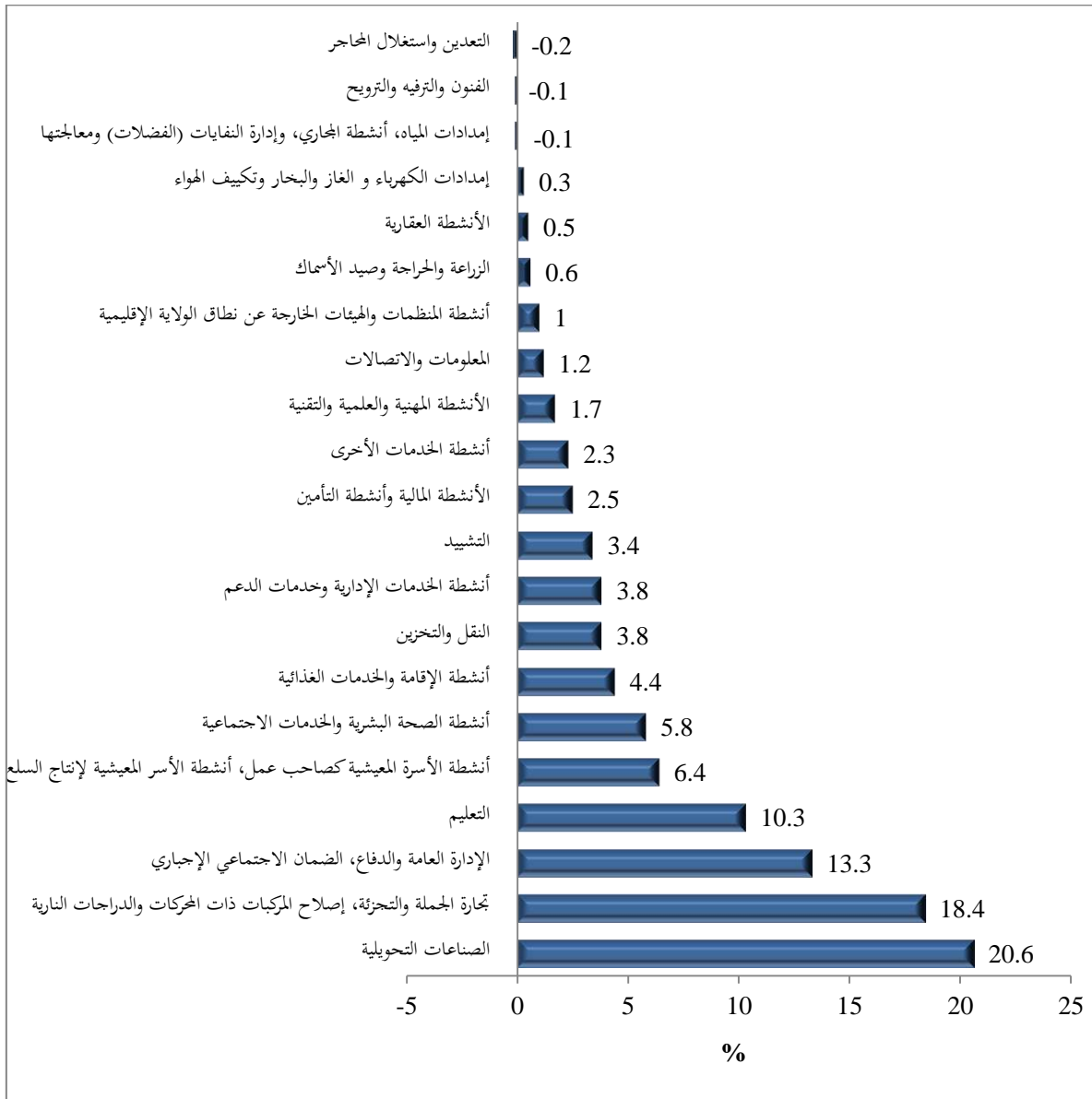
شكل 3: صافي فرص العمل المستحدثة حسب الجنسية للأعوام 2007 - 2013



4.2 صافي فرص العمل المستحدثة حسب النشاط الاقتصادي

بينت نتائج المسح أن غالبية فرص العمل المستحدثة قد تركزت في نشاط الصناعات التحويلية وبلغت حوالي 11 ألف فرصة عمل شكلت نسبة مقدارها حوالي 21% من إجمالي صافي فرص العمل المستحدثة، وجاء في المرتبة الثانية نشاط تجارة الجملة والتجزئة وإصلاح المركبات ذات المحركات والدراجات النارية حيث تم استحداث حوالي 10 آلاف فرصة عمل شكلت نسبة مقدارها حوالي 18% من إجمالي صافي فرص العمل المستحدثة، وتبين أن النشاطات الأقل حظاً في استحداث فرص عمل فيها هي الزراعة والحراثة وصيد الأسماك، والأنشطة العقارية، وإمدادات الكهرباء والغاز والبخار وتكييف الهواء، أما بالنسبة إلى أنشطة التعدين واستغلال المحاجر، والفنون والترفيه والترويح، وإمدادات المياه والمجاري وإدارة النفايات فهي بحاجة إلى استحداث فرص عمل فيها.

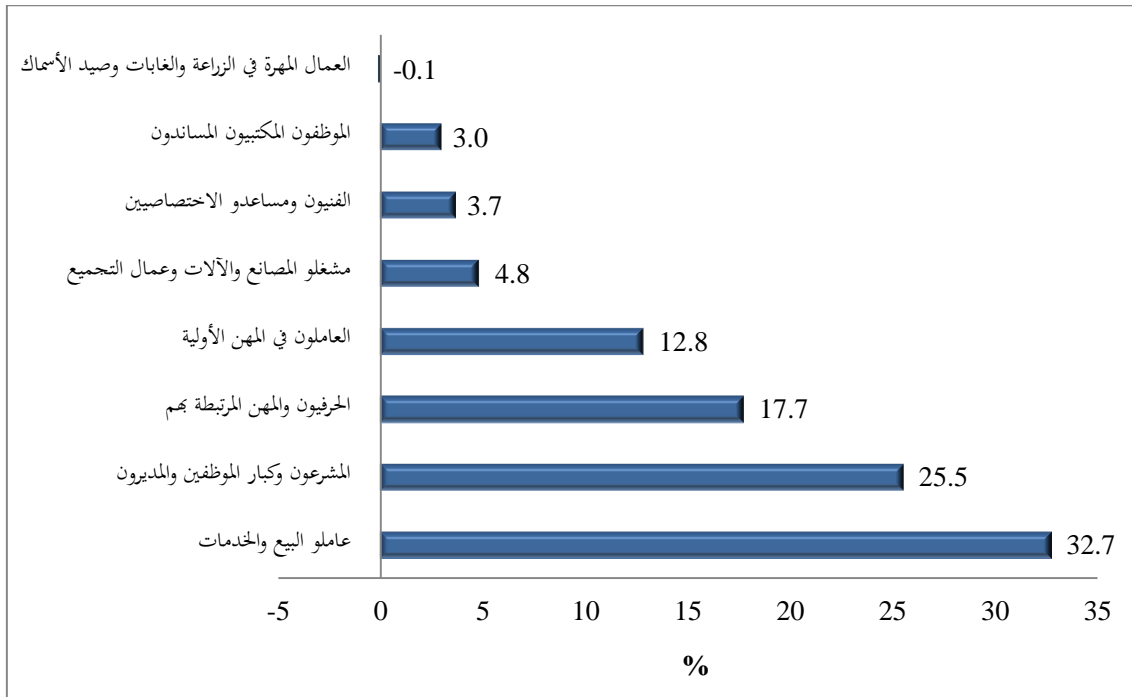
شكل 4: التوزيع النسبي لصافي فرص العمل المستحدثة حسب النشاط الاقتصادي، 2013



5.2 صافي فرص العمل المستحدثة حسب المهنة الرئيسية

أما من حيث المهنة، فتشير نتائج المسح إلى أن 32.7% من إجمالي صافي فرص العمل المستحدثة كانت لمهنة عاملو البيع والخدمات، تلاها المشرعون وكبار الموظفين والمدبرون بنسبة بلغت حوالي 26%، وكانت مهن الفنيون ومساعدو الاختصاصيين، والموظفون المكتبيون المساندون أقل المهن نصيباً من ناحية فرص العمل المستحدثة.

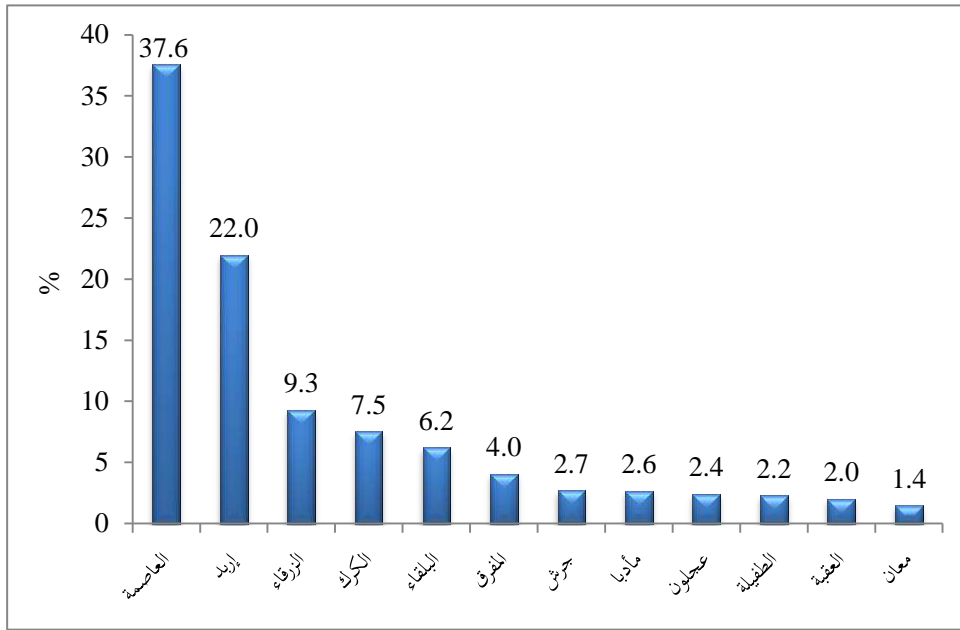
شكل 5: التوزيع النسبي لصافي فرص العمل المستحدثة حسب المهنة الرئيسية، 2013



6.2 صافي فرص العمل المستحدثة حسب مكان الإقامة

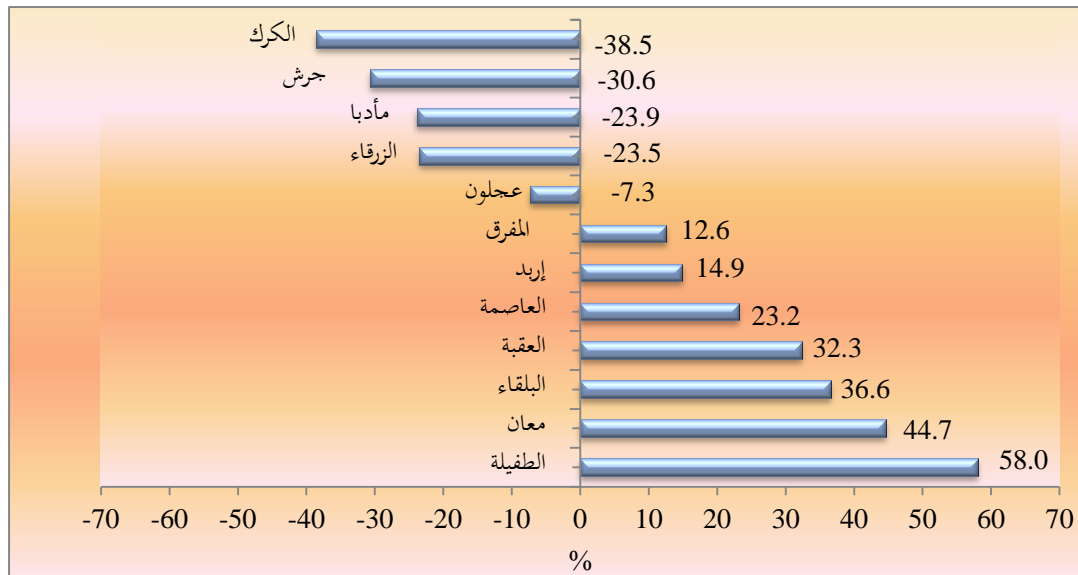
تشير نتائج المسح إلى أن سكان العاصمة يستحوذون على النسبة الأعلى من صافي فرص العمل المستحدثة، فيما حصل سكان محافظة معان على أقل نسبة من صافي فرص العمل المستحدثة، وتركز حوالي 20 ألف فرصة عمل لسكان محافظة العاصمة شكلت ما نسبته 37.6% من إجمالي صافي فرص العمل المستحدثة على مستوى المملكة، تلاها محافظة اربد إذ بلغ صافي فرص العمل المستحدثة لسكانها حوالي 12 ألف فرصة عمل أو ما نسبته 22% من إجمالي صافي الفرص.

شكل 6: التوزيع النسبي لصافي فرص العمل المستحدثة حسب مكان الإقامة، 2013



ويلاحظ أن هناك نمواً كبيراً في صافي فرص العمل المستحدثة لسكان محافظة الطفيلة عن عام 2012 بلغت نسبته حوالي 58%، فيما كان هناك تراجع كبير في صافي فرص العمل المستحدثة لسكان محافظة الكرك بما نسبته حوالي 39% عن عام 2012 حيث كان صافي فرص العمل المستحدثة لسكان محافظة الكرك في عام 2012 حوالي 3.5 ألف فرصة عمل وفي عام 2013 تراجعت إلى حوالي 2.2 ألف فرصة عمل.

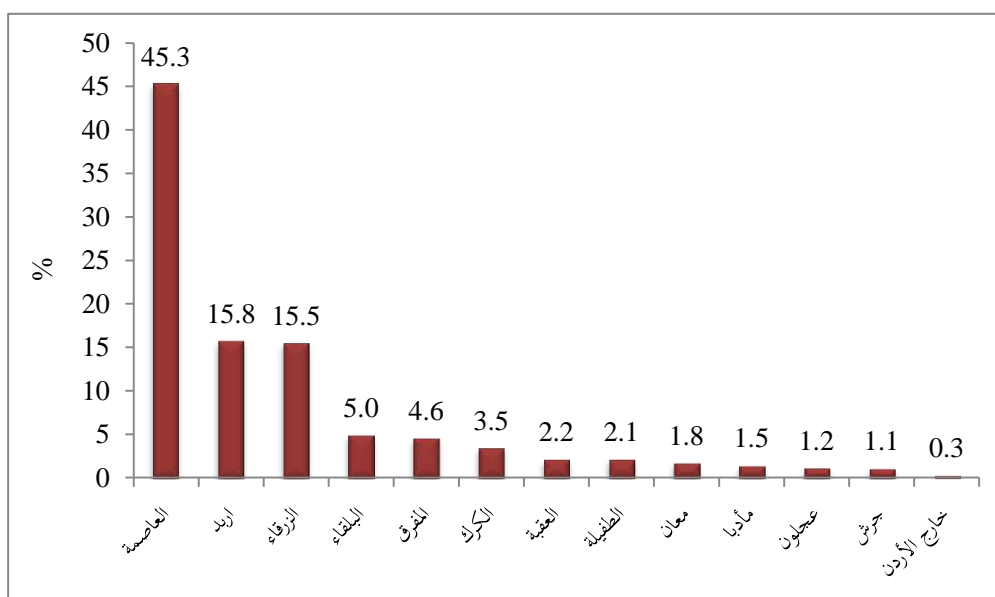
شكل 7: معدل التغير لصافي فرص العمل المستحدثة حسب مكان الإقامة بين عامي 2012 و 2013



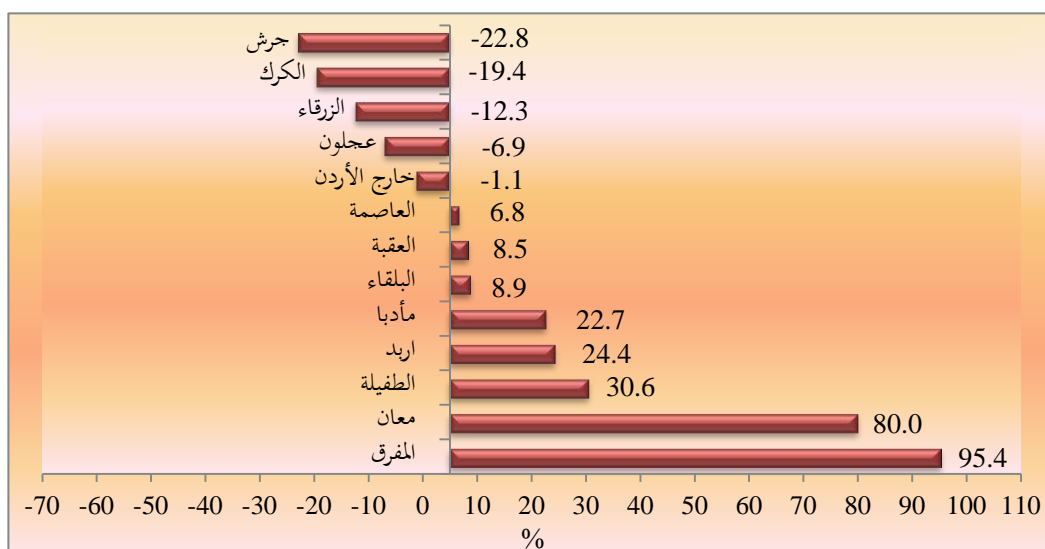
7.2 صافي فرص العمل المستحدثة حسب مكان العمل

احتلت محافظة العاصمة المرتبة الأولى في استحداثها للوظائف كمركز عمل، حيث كان هناك حوالي 24 ألف فرصة عمل أي ما نسبته حوالي 45% من إجمالي صافي الوظائف المستحدثة، وجاءت محافظة اربد في المرتبة الثانية، حيث بلغ صافي فرص العمل المستحدثة فيها ما نسبته حوالي 16% من إجمالي صافي فرص العمل الكلي وبمعدل نمو نسبته حوالي 24% عن عام 2012، حيث كان صافي فرص العمل المستحدثة فيها 6815 فرصة عمل خلال عام 2012، مقابل 8479 في عام 2013.

شكل 8: التوزيع النسبي لصافي فرص العمل المستحدثة حسب مكان العمل، 2013



شكل 9: معدل التغير لصافي فرص العمل المستحدثة حسب مكان العمل بين عامي 2012 و2013

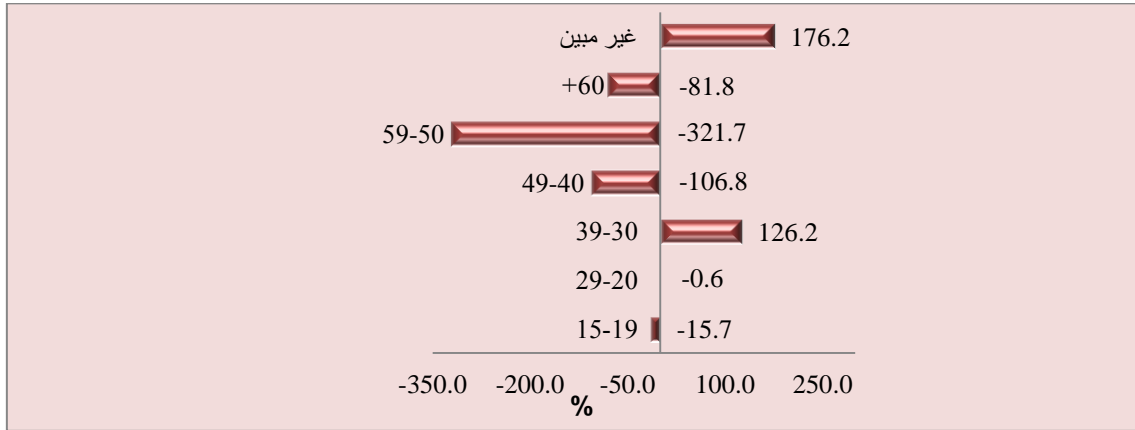


8.2 صافي فرص العمل المستحدثة حسب العمر

وأظهرت نتائج المسح بأن الفئة العمرية (20-29) سنة قد حصلت على الحصة الأكبر من صافي فرص العمل المستحدثة (حوالي 32 ألف فرصة عمل)، تلاها فئة الشباب صغار السن (15-19) سنة (حوالي 10 آلاف فرصة عمل)، وتراجعت فرص العمل المستحدثة للأفراد ممن أعمارهم 50 سنة فأكثر.

وبالنظر إلى نسبة التغير (النمو) بين عامي 2012 و 2013 لفرص العمل المستحدثة حسب فئات العمر يلاحظ أن هناك نمواً بشكل متفاوت في الفئات العمرية، حيث كان أبرزها الفئة العمرية (30-39) بنسبة نمو بلغت حوالي 126%، وكانت الفئة العمرية (50-59) الأكثر تراجعاً لفرص العمل المستحدثة حيث بلغت نسبة التغير حوالي 322% عن عام 2012.

شكل 10: معدل التغير لصافي فرص العمل المستحدثة حسب الفئات العمرية بين عامي 2012 و 2013

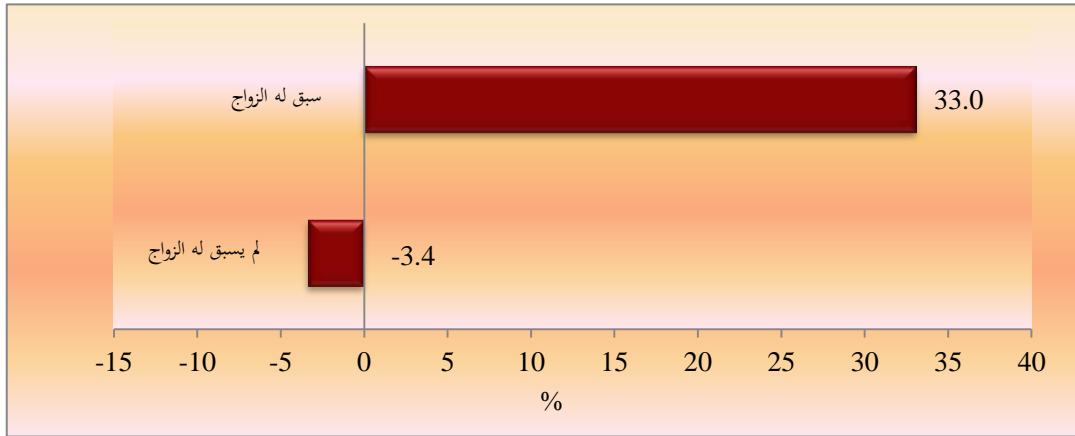


9.2 صافي فرص العمل المستحدثة حسب الحالة الزوجية

أظهرت نتائج المسح أن معظم صافي فرص العمل المستحدثة تذهب للأفراد الذين لم يسبق لهم الزواج مقارنة بالحالات الزوجية الأخرى، حيث بلغ صافي فرص العمل المستحدثة للأفراد العزاب حوالي 40 ألف فرصة عمل في عام 2013، فيما بلغت فرص العمل للأفراد الذين سبق لهم الزواج حوالي 8 آلاف فرصة.

وبينت النتائج إلى أن معدل التغير بين عامي 2012 و 2013 لفرص العمل المستحدثة حسب الحالة الزوجية قد سجلت تراجعاً في عام 2013 لمن لم يسبق لهم الزواج وبمقدار (3.4%).

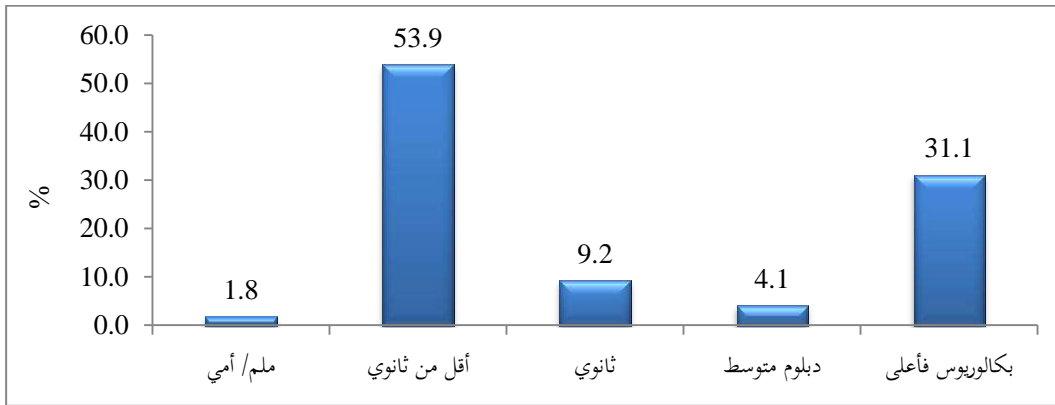
شكل 11: معدل التغير لصافي فرص العمل المستحدثة حسب الحالة الزوجية بين عامي 2012 و2013



10.2 صافي فرص العمل المستحدثة حسب المستوى التعليمي

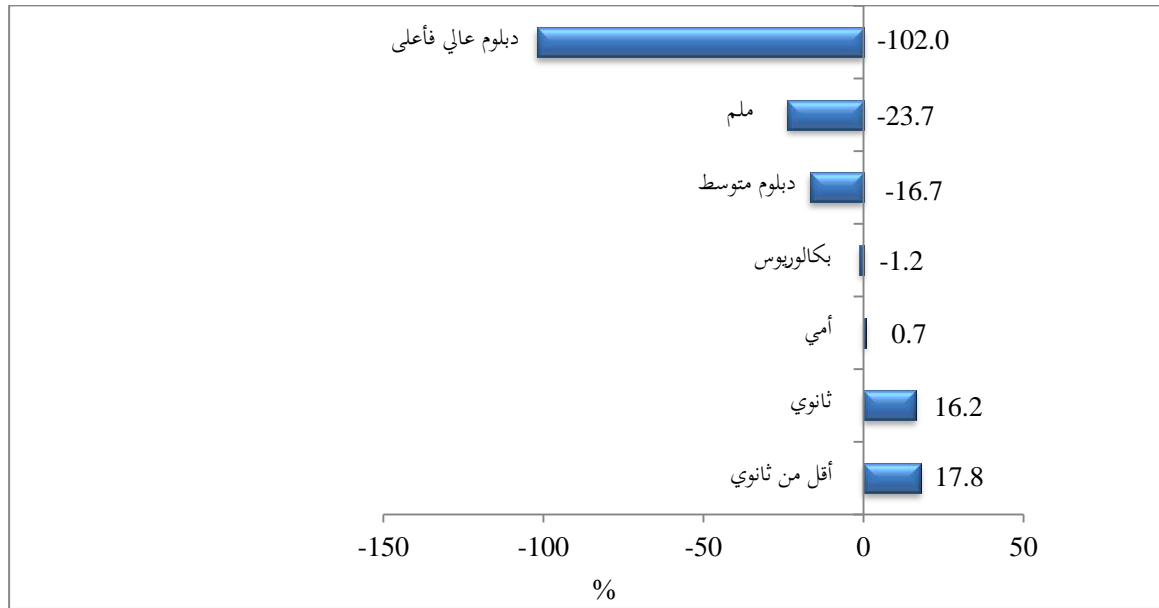
أظهرت نتائج المسح أن حوالي 54% من إجمالي صافي الوظائف المستحدثة كانت للأفراد ممن يحملون المؤهل التعليمي أقل من ثانوي (حوالي 29 ألف وظيفة)، فيما حصل حملة المؤهل التعليمي البكالوريوس على حوالي 31% من صافي فرص العمل الكلي، تلاهم الأفراد من حملة المؤهل التعليمي الثانوي الذين حصلوا على 9.2% من مجموع صافي فرص العمل.

شكل 12: التوزيع النسبي لصافي فرص العمل المستحدثة حسب المستوى التعليمي، 2013



وبالنظر إلى معدل التغير (النمو) لصافي فرص العمل المستحدثة بين عامي 2012 و2013 حسب المستوى التعليمي، يتبين أن هنالك نمواً واضحاً في صافي فرص العمل المستحدثة للأفراد الذين يحملون المؤهل التعليمي أقل من ثانوي والثانوي حيث بلغ معدل النمو (17.8% و16.2%) لكل منهما على التوالي، كما وأظهرت النتائج أيضاً التراجع الواضح في صافي فرص العمل المستحدثة للأفراد الذين يحملون المؤهل التعليمي دبلوم عالي فأعلى والأفراد الملمين والدبلوم المتوسط والبكالوريوس وبنسب متفاوتة لكل منهم.

شكل 13: معدل التغير لصافي فرص العمل المستحدثة حسب المستوى التعليمي بين عامي 2012 و2013

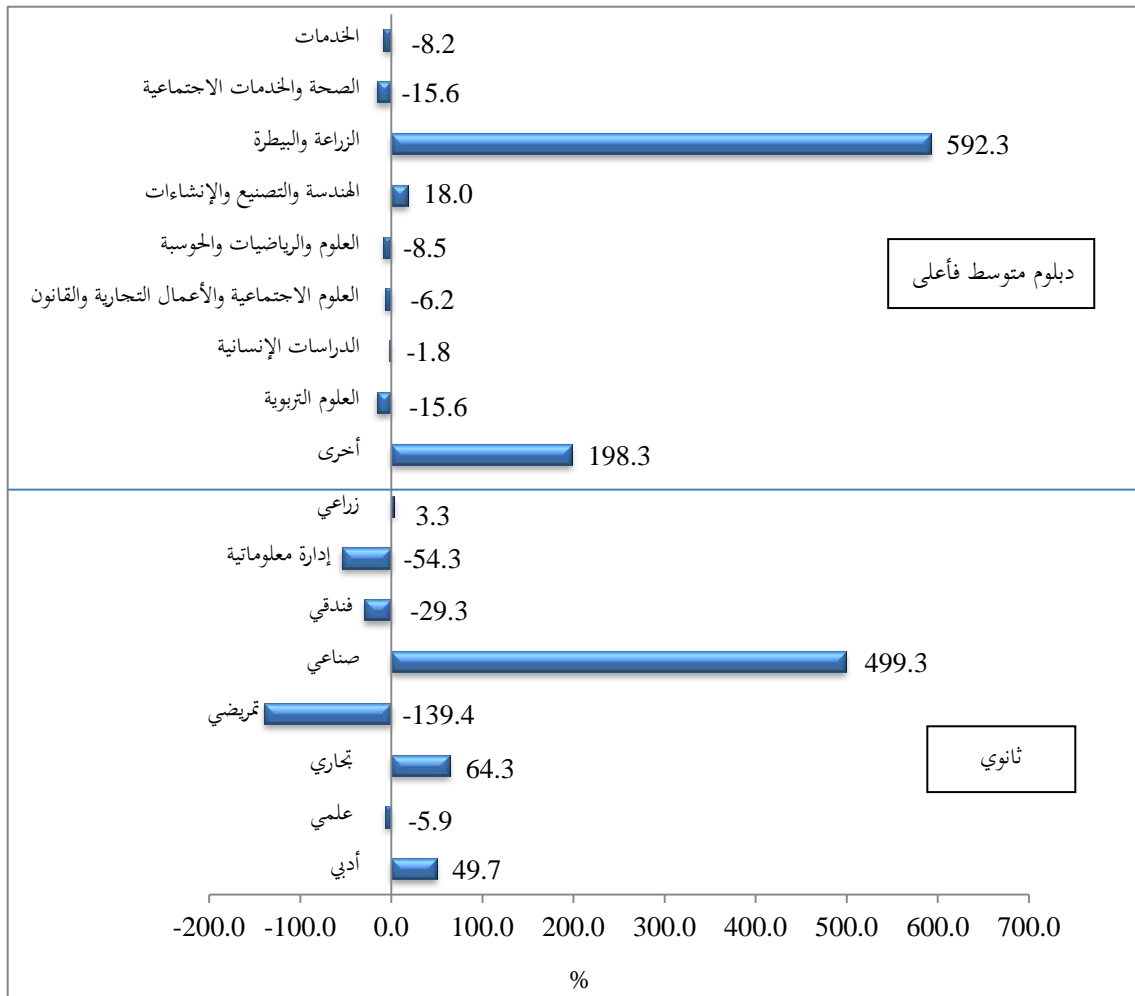


11.2 صافي فرص العمل المستحدثة حسب التخصص العلمي

إن عملية الموازنة بين مخرجات التعليم وسوق العمل (أي دراسة العرض والطلب في سوق العمل) تعتبر من أهم المواضيع التي يعنى بها واضعو السياسات ومتخذو القرارات. وقد بينت نتائج المسح أن من أكثر التخصصات العلمية الحاصلة على صافي فرص العمل المستحدثة للأفراد ممن يحملون الدبلوم المتوسط فأعلى، كان تخصص العلوم الاجتماعية والأعمال التجارية والقانون (حوالي 5 آلاف وظيفة). أما الأفراد الذين يحملون المستوى التعليمي الثانوي، فقد حصل حملة مؤهل الثانوي الأدبي على حوالي ألفي وظيفة، فيما حصل حملة المؤهل الثانوي الصناعي على حوالي 800 وظيفة.

وعند تحليل معدلات التغير لصافي فرص العمل المستحدثة بين عامي 2012 و2013 حسب التخصص العلمي يتبين أن تخصص الزراعة والبيطرة قد حاز على أعلى معدل نمو بين الأفراد ذوي المؤهل التعليمي دبلوم متوسط فأعلى إذ بلغ معدل نموه حوالي 592%، في حين كان معدل النمو في تخصص الهندسة والتصنيع والإنشاءات 18%، فيما سجلت بقية التخصصات تراجعاً بنسب متفاوتة وكان أبرزها تخصصات الصحة والخدمات الاجتماعية والعلوم التربوية بنسبة بلغت حوالي 16% لكل منهما.

شكل 14: معدل التغير لاصافي فرص العمل المستحدثة للأفراد ممن يحملون المستوى التعليمي ثانوي فأعلى حسب التخصص العلمي بين عامي 2012 و2013



3. حركة العمالة بين المحافظات

يلاحظ أن نسبة الوظائف التي استحدثت في محافظة العاصمة للأفراد المقيمين فيها كانت حوالي 80%. أما لغير القاطنين فيها فبلغت حوالي 20% حصل عليها بشكل رئيسي سكان محافظات البلقاء وإربد، كما حصل سكان باقي المحافظات على عدد لا بأس به من الوظائف في محافظة العاصمة. أما صافي الوظائف المستحدثة في محافظة البلقاء، فيلاحظ أن حوالي 90% من صافي الوظائف التي استحدثت فيها كانت لقاطنيها ومن ثم لسكان محافظات العاصمة والزرقاء وإربد والكرك، وسجل سكان محافظة مادبا تراجعاً بسيطاً في الحصول على وظائف في محافظة البلقاء. أما صافي الوظائف المستحدثة في محافظة إربد، فيلاحظ أن الجزء الأكبر منها كان لقاطنيها بنسبة بلغت حوالي 96% من صافي فرص العمل المستحدثة فيها. أما صافي فرص العمل المستحدثة في محافظة الكرك، فيلاحظ أيضاً أن حوالي 98% كانت لقاطنيها. وبالنظر إلى حجم الوظائف التي استحدثتها المحافظات لسكانها كنسبة من إجمالي صافي الفرص المستحدثة فيها، فيلاحظ أن محافظة الكرك قد حصلت على أعلى نسبة، تلاها محافظة إربد ثم محافظتا مادبا واللقاء في حين سجلت محافظة الزرقاء أقل النسب.

جدول 3.1: التوزيع النسبي لصادفي فرص العمل حسب المحافظات الجاذبة والمصدرة

، لعام 2013

المجموع = 100%	فرص العمل المستحدثة		مكان العمل
	المقيمون خارج المحافظة %	المقيمون داخل المحافظة %	
24316	20.5	79.5	العاصمة
2665	10.4	89.6	اللقاء
8331	49.3	50.7	الزرقاء
784	5.4	94.6	مادبا
8478	3.6	96.4	إربد
2488	10.5	89.5	المفرق
605	12.6	87.4	جرش
645	10.4	89.6	عجلون
1864	2.2	97.8	الكرك
1151	23.4	76.6	الطفيلة
959	28.1	71.9	معان
1178	16.0	84.0	العقبة

ملاحظة: يوجد اختلاف طفيف في مجاميع بعض الجداول بسبب عملية التقيل (الترجيح) والتقريب.

4. أسباب ترك العمل

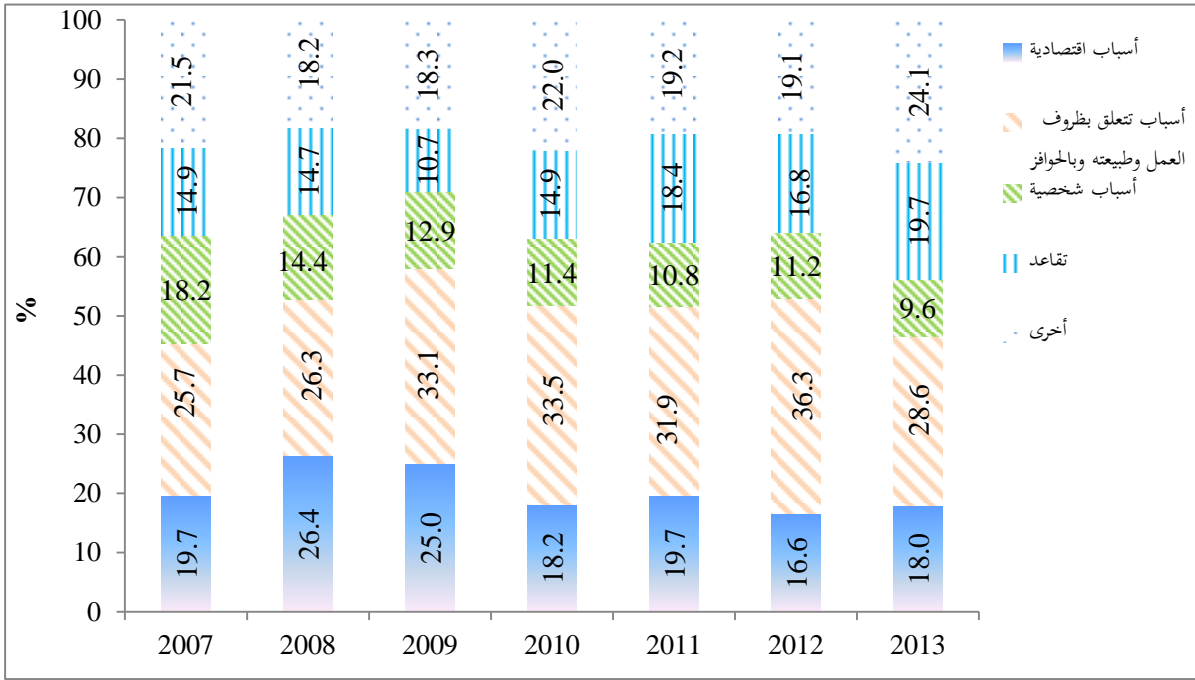
ظروف العمل وطبيعته هي من أكثر الأسباب التي أدت إلى ترك الكثير من الأفراد للوظائف بنسبة بلغت حوالي 29%، تلاه بالمرتبة الثانية التقاعد كأحد أهم الأسباب لترك العمل وبما نسبته حوالي 20%.

جدول 4.1: التوزيع النسبي للأفراد الذين تركوا عملهم حسب سبب ترك العمل للأعوام 2007 - 2013

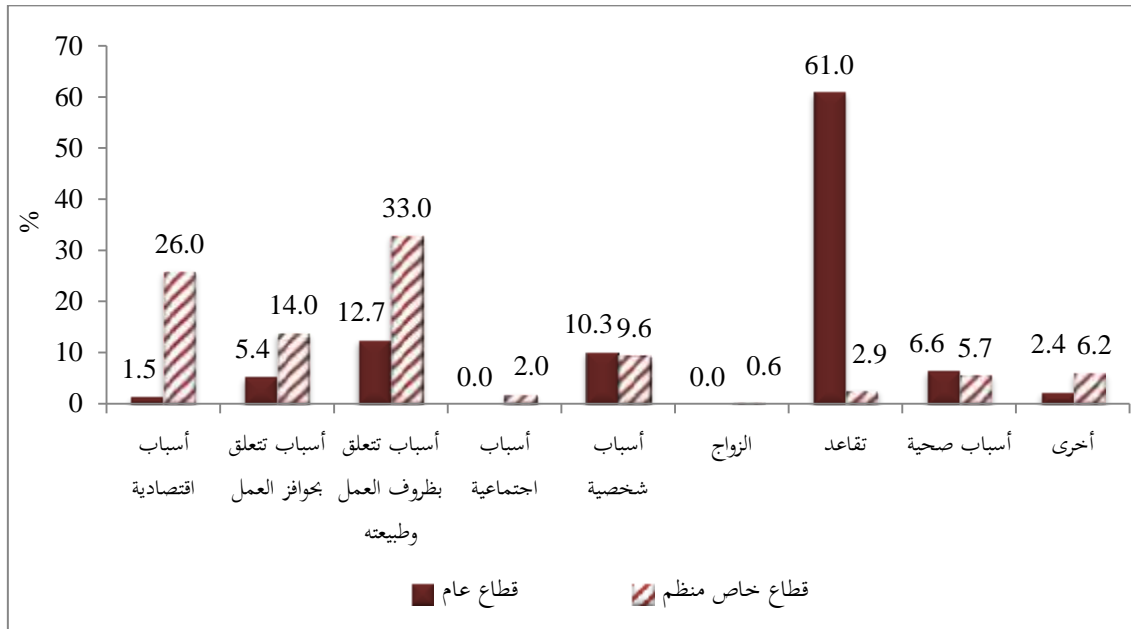
2013	2012	2011	2010	2009	2008	2007	أسباب ترك العمل
17.9	16.6	19.7	18.2	25.0	26.4	19.7	أسباب اقتصادية
10.8	10.6	11.2	10.3	9.4	11.7	10.2	أسباب تتعلق بموافر العمل
28.5	36.3	31.9	33.5	33.1	26.3	25.7	أسباب تتعلق بظروف العمل وطبيعته
1.3	2.2	1.1	1.9	1.1	0.7	0.9	أسباب اجتماعية
9.6	11.2	10.8	11.4	12.9	14.4	18.2	أسباب شخصية
0.4	0.4	0.5	0.4	0.6	0.8	0.6	الزواج
19.7	16.8	18.4	14.9	10.7	14.7	14.9	تقاعد
7.0	4.5	4.8	6.6	5.4	2.1	5.0	أسباب صحية
4.9	1.4	1.5	2.8	1.8	2.9	5.0	أخرى
28298	36882	42785	54180	85277	47434	55871	المجموع

وعند توزيع أسباب ترك العمل حسب قطاع العمل، فقد أظهرت نتائج المسح بأن التقاعد كان السبب الرئيس لترك العمل في القطاع العام، حيث بلغت النسبة 61%، وقد جاءت الأسباب المتعلقة بطبيعة العمل وظروفه بالمرتبة الثانية بنسبة بلغت (12.7%)، أما بالنسبة للقطاع الخاص فقد جاءت أسباب ظروف العمل وطبيعته وكذلك الأسباب الاقتصادية في مقدمة أسباب ترك العمل في هذا القطاع بنسب بلغت (33% و26%) على التوالي.

شكل 15: التوزيع النسبي للأفراد الذين تركوا عملهم حسب سبب ترك العمل للأعوام 2007-2013



شكل 16: التوزيع النسبي للأفراد الذين تركوا عملهم في القطاعين العام والخاص المنظم حسب سبب ترك العمل، 2013



5. الجداول التفصيلية

جدول 5.1: التوزيع النسبي للأفراد الذين حصلوا على عمل جديد والذين تركوا العمل وصافي عدد الوظائف المستحدثة حسب الجنس وقطاع العمل والجنسية، لعام 2013

صافي عدد الوظائف		ترك العمل		عمل جديد		الخصائص الأساسية
%	العدد	%	العدد	%	العدد	
الجنس						
65.8	35292	84.5	23904	72.2	59196	ذكر
34.2	18353	15.5	4394	27.8	22747	أنثى
قطاع العمل						
21.4	11487	28.7	8109	23.9	19596	قطاع عام
75.8	40669	64.1	18153	71.8	58822	قطاع خاص منظم
1.2	652	6.6	1869	3.1	2521	قطاع خاص غير منظم
1.6	838	0.6	165	1.2	1003	منظمات غير حكومية
الجنسية						
76.5	41042	89.7	25386	81.1	66429	أردني
3.9	2102	1.5	412	3.1	2514	مصري
4.7	2539	5.1	1430	4.8	3969	سوري
0.2	97	0.2	57	0.2	154	عراقي
0.7	393	1.1	305	0.9	698	عربية أخرى
13.9	7472	2.5	705	10.0	8177	غير عربية
100.0	53645	100.0	28298	100.0	81943	المجموع

*ملاحظة: يوجد هناك اختلاف طفيف في مجاميع بعض الجداول بسبب عملية التثقيب (الترجيح) والتقريب.

جدول 5.2: التوزيع النسبي للأفراد الذين حصلوا على عمل جديد والذين تركوا العمل وصافي عدد الوظائف
المستحدثة حسب النشاط الاقتصادي، لعام 2013

صافي عدد الوظائف		ترك العمل		عمل جديد		النشاط الاقتصادي
%	العدد	%	العدد	%	العدد	
0.6	325	1.5	436	0.9	761	الزراعة والحراثة وصيد الأسماك
-0.2	-113	1.4	390	0.3	277	التعدين واستغلال المحاجر
20.6	11055	16.7	4734	19.3	15789	الصناعات التحويلية
0.3	164	0.8	218	0.5	382	إمدادات الكهرباء و الغاز والبخار وتكييف الهواء
-0.1	-57	0.4	108	0.1	51	إمدادات المياه، أنشطة المجاري، وإدارة النفايات (الفضلات) ومعالجتها
3.4	1840	7.8	2219	5.0	4059	التشييد
18.4	9897	13.2	3726	16.6	13623	تجارة الجملة والتجزئة، إصلاح المركبات ذات المحركات والدراجات النارية
3.8	2023	7.2	2051	5.0	4074	النقل والتخزين
4.4	2375	5.8	1646	4.9	4021	أنشطة الإقامة والخدمات الغذائية
1.2	642	2.9	831	1.8	1473	المعلومات والاتصالات
2.5	1354	0.9	261	2.0	1615	الأنشطة المالية وأنشطة التأمين
0.5	280	0.1	28	0.4	308	الأنشطة العقارية
1.7	908	1.7	479	1.7	1387	الأنشطة المهنية والعلمية والتقنية
3.8	2020	1.4	393	2.9	2413	أنشطة الخدمات الإدارية وخدمات الدعم
13.3	7142	18.6	5255	15.1	12397	الإدارة العامة والدفاع، الضمان الاجتماعي الإجباري
10.3	5538	11.3	3189	10.7	8727	التعليم
5.8	3108	5.3	1504	5.6	4612	أنشطة الصحة البشرية والخدمات الاجتماعية
-0.1	-60	0.3	89	0.0	29	الفنون والترفيه والترويح
2.3	1251	1.6	455	2.1	1706	أنشطة الخدمات الأخرى
6.4	3410	0.5	147	4.3	3557	أنشطة الأسرة المعيشية كصاحب عمل، أنشطة الأسر المعيشية لإنتاج السلع وخدمات غير مميزة لاستعمالها الخاص
1.0	542	0.5	139	0.8	681	أنشطة المنظمات والهيئات الخارجة عن نطاق الولاية الإقليمية
100.0	53645	100.0	28298	100.0	81943	المجموع

*ملاحظة: يوجد هناك اختلاف طفيف في مجاميع بعض الجداول بسبب عملية التثقيب (الترجيح) والتقريب.

جدول 5.3: التوزيع النسبي للأفراد الذين حصلوا على عمل جديد والذين تركوا العمل وصافي عدد الوظائف المستحدثة حسب المهنة الرئيسية، لعام 2013

صافي عدد الوظائف		ترك العمل		عمل جديد		المهنة الرئيسية
%	العدد	%	العدد	%	العدد	
25.5	13653	21.9	6196	24.2	19849	المشروعون وكبار الموظفين والمديرون
3.7	1966	8.0	2254	5.1	4220	الفنيون ومساعدو الاختصاصيين
3.0	1619	4.0	1126	3.3	2745	الموظفون المكتبيون المساندون
32.7	17544	29.5	8356	31.6	25900	عاملو البيع والخدمات
-0.1	-62	0.8	218	0.2	156	العمال المهرة في الزراعة والغابات وصيد الأسماك
17.7	9484	18.4	5198	17.9	14682	الحرفيون والمهن المرتبطة بهم
4.8	2552	10.3	2908	6.7	5460	مشغلو المصانع والآلات وعمال التجميع
12.8	6887	7.2	2042	10.9	8929	العاملون في المهن الأولية
100.0	53645	100.0	28298	100.0	81943	المجموع

*ملاحظة: يوجد هناك اختلاف طفيف في مجاميع بعض الجداول بسبب عملية التثقيب (الترجيح) والتقريب.

جدول 5.4: التوزيع النسبي للأفراد الذين حصلوا على عمل جديد والذين تركوا العمل وصافي عدد الوظائف

المستحدثة حسب مكان الإقامة ومكان العمل، لعام 2013

صافي عدد الوظائف		ترك العمل		عمل جديد		مكان الإقامة/ مكان العمل
%	العدد	%	العدد	%	العدد	
مكان الإقامة						
37.6	20153	29.3	8288	34.7	28441	العاصمة
7.5	4040	4.3	1214	6.4	5254	البلقاء
9.3	4981	15.5	4375	11.4	9356	الزرقاء
2.2	1206	1.6	465	2.0	1671	مأدبا
22.0	11783	26.9	7618	23.7	19401	إربد
6.2	3327	5.5	1565	6.0	4892	المفرق
2.6	1414	3.4	954	2.9	2368	جرش
2.7	1440	1.7	495	2.4	1935	عجلون
4.0	2169	7.8	2194	5.3	4363	الكرك
2.4	1288	2.3	643	2.4	1931	الطفيلة
1.4	771	0.6	169	1.1	940	معان
2.0	1073	1.1	316	1.7	1389	العقبة
مكان العمل						
45.3	24318	45.2	12783	45.3	37101	العاصمة
5.0	2667	3.4	973	4.4	3640	البلقاء
15.5	8330	11.7	3312	14.2	11642	الزرقاء
1.5	784	1.1	320	1.3	1104	مأدبا
15.8	8479	18.0	5094	16.6	13573	إربد
4.6	2487	5.4	1528	4.9	4015	المفرق
1.1	606	1.7	477	1.3	1083	جرش
1.2	645	0.9	249	1.1	894	عجلون
3.5	1864	5.1	1456	4.1	3320	الكرك
2.1	1152	1.8	514	2.0	1666	الطفيلة
1.8	956	0.9	260	1.5	1216	معان
2.2	1175	2.9	834	2.5	2009	العقبة
0.3	182	1.8	497	0.8	679	خارج الأردن
100.0	53645	100.0	28298	100.0	81943	المجموع

*ملاحظة: يوجد هناك اختلاف طفيف في مجاميع بعض الجداول بسبب عملية التثقيب (الترجيح) والتقريب.

جدول 5.5: التوزيع النسبي للأفراد الذين حصلوا على عمل جديد والذين تركوا العمل وصافي عدد الوظائف

حسب العمر والحالة الزوجية والمستوى التعليمي، لعام 2013

صافي عدد الوظائف		ترك العمل		عمل جديد		العمر والحالة الزوجية والمستوى التعليمي
%	العدد	%	العدد	%	العدد	
العمر						
19.1	10236	2.5	710	13.4	10946	19-15
60.0	32177	34.2	9686	51.1	41863	29-20
15.4	8255	26.0	7354	19.0	15609	39-30
-0.1	-69	23.3	6587	8.0	6518	49-40
-3.6	-1906	10.6	3000	1.3	1094	59-50
-0.2	-122	1.5	434	0.4	312	+ 60
9.5	5074	1.9	527	6.8	5601	غير مبین
الحالة الزوجية						
76.1	40802	39.4	11160	63.4	51962	أعزب
12.9	6940	58.0	16406	28.5	23346	متزوج
1.2	658	0.4	120	0.9	778	مطلق
0.3	169	0.3	85	0.3	254	أرمل
9.5	5074	1.9	527	6.8	5601	غير مبین
المستوى التعليمي						
0.5	274	0.9	253	0.6	527	أمي
1.3	692	0.6	167	1.0	859	ملم
53.9	28916	54.6	15458	54.2	44374	أقل من ثانوي
9.2	4925	9.6	2714	9.3	7639	ثانوي
4.1	2173	11.6	3272	6.6	5445	دبلوم متوسط
31.1	16674	20.1	5693	27.3	22367	بكالوريوس
0.0	-9	2.6	741	0.9	732	دبلوم عالي فأعلى
100.0	53645	100.0	28298	100.0	81943	المجموع

*ملاحظة: يوجد هناك اختلاف طفيف في مجاميع بعض الجداول بسبب عملية التثقيب (الترجيح) والتقريب.

جدول 5.6: التوزيع النسبي للأفراد ممن يحملون المؤهل العلمي الثانوي فأعلى الذين حصلوا على عمل جديد والذين تركوا العمل وصافي عدد الوظائف حسب المستوى التعليمي والتخصص العلمي، لعام 2013

صافي عدد الوظائف		ترك العمل		عمل جديد		المستوى التعليمي والتخصص العلمي
%	العدد	%	العدد	%	العدد	
الثانوي						
41.0	2019	47.6	1292	43.3	3311	أدبي
10.0	494	9.9	268	10.0	762	علمي
7.0	345	0.4	11	4.7	356	تجاري
-1.4	-67	6.8	184	1.5	117	تمريضي
17.0	839	10.8	294	14.8	1133	صناعي
0.6	29	1.8	49	1.0	78	فندقي
13.4	660	7.4	200	11.3	860	إدارة معلوماتية
5.1	251	3.6	99	4.6	350	زراعي
7.2	355	11.7	317	8.8	672	أخرى ⁽¹⁾
100.0	4925	100.0	2714	100.0	7639	المجموع
الدبلوم المتوسط فأعلى						
10.8	2039	10.2	994	10.6	3033	العلوم التربوية
13.9	2625	17.1	1655	15.0	4280	الدراسات الإنسانية
28.6	5383	24.9	2418	27.3	7801	العلوم الاجتماعية والأعمال التجارية والقانون
14.4	2716	24.1	2335	17.7	5051	العلوم والرياضيات والحوسبة
14.6	2751	9.6	927	12.9	3678	الهندسة والتصنيع والإنشاءات
0.5	90	2.1	208	1.0	298	الزراعة والبيطرة
14.6	2755	9.9	961	13.0	3716	الصحة والخدمات الاجتماعية
2.5	480	2.1	206	2.4	686	الخدمات
100.0	18838	100.0	9706	100.0	28544	المجموع

(1) تشمل الشرعي، اقتصاد منزلي، التجميل، الخياطة، تربية طفل، تعليم صحي، عام.
*ملاحظة: يوجد هناك اختلاف طفيف في مجاميع بعض الجداول بسبب عملية التثقيب (الترجيح) والتقريب

جدول 5.7: توزيع صافي فرص العمل المستحدثة حسب مكان العمل ومكان الإقامة، لعام 2013

مكان الإقامة														مكان العمل
المجموع	العقبة	معان	الطفيلة	الكرات	عجلون	جرش	النفوق	إربد	مادبا	الزرقاء	البلقاء	العاصمة	المجموع	
24316	40	23	100	263	345	354	265	1091	429	515	1565	19326		العاصمة
2665	0	0	0	3	0	0	0	25	-3	23	2388	229		البلقاء
8331	0	0	68	203	444	236	812	1896	34	4225	36	377		الزرقاء
784	0	0	0	0	0	42	0	0	742	0	0	0		مادبا
8478	0	0	-9	-11	142	56	17	8172	0	0	0	111		إربد
2488	0	0	21	-22	-28	79	2226	-15	0	130	0	97		النفوق
605	0	0	42	0	0	529	0	34	0	0	0	0		جرش
645	0	0	0	0	578	21	0	46	0	0	0	0		عجلون
1864	0	28	48	1823	-29	0	0	0	21	0	-27	0		الكرات
1151	0	0	882	-20	0	30	20	94	-21	166	0	0		الطفيلة
959	43	690	30	-12	25	35	-37	135	0	0	50	0		معان
1178	990	32	79	-27	-38	-20	0	80	-22	23	28	53		العقبة
182	0	0	28	-30	0	51	24	227	25	-102	0	-41		خارج الأردن
53645	1073	773	1289	2170	1439	1413	3327	11785	1205	4980	4040	20152		المجموع

*ملاحظة: يوجد هناك اختلاف طفيف في مجاميع بعض الجداول بسبب عملية التثقيب (التزجيج) والتقريب.

جدول 5.8: توزيع صافي فرض العمل المستحدثة للذكور حسب مكان العمل ومكان الإقامة، لعام 2013

مكان الإقامة														مكان العمل
المجموع	العقبة	معان	الطفيلة	الكرات	عجلون	جرش	المفرق	إربد	مادبا	الزرقاء	البلقاء	العاصمة		
17390	40	23	129	254	291	269	265	988	337	347	1138	13309		العاصمة
2495	0	0	0	3	0	0	0	25	-3	23	2218	229		البلقاء
5798	0	0	68	203	444	236	628	1896	34	1876	36	377		الزرقاء
354	0	0	0	0	0	42	0	0	312	0	0	0		مادبا
3557	0	0	-9	-11	37	16	7	3472	0	0	0	45		إربد
1909	0	0	21	-22	-28	79	1709	-15	0	68	0	97		المفرق
386	0	0	42	0	0	310	0	34	0	0	0	0		جرش
471	0	0	0	0	404	21	0	46	0	0	0	0		عجلون
774	0	28	48	733	-29	0	0	0	21	0	-27	0		الكرات
635	0	0	448	-72	0	0	20	94	-21	166	0	0		الطفيلة
726	43	473	14	-12	25	35	-37	135	0	0	50	0		معان
678	507	32	79	-44	-38	-20	0	80	-22	23	28	53		العقبة
122	0	0	28	-30	0	51	24	167	25	-102	0	-41		خارج الأردن
35292	590	556	868	1002	1106	1039	2616	6922	683	2401	3443	14069		المجموع

*ملاحظة: يوجد هناك اختلاف طفيف في مجاميع بعض الجداول بسبب عملية التثقيب (التزجيج) والتقريب.

جدول 9.5: توزيع صافي فرض العمل المستهدفة للإناث حسب مكان العمل ومكان الإقامة، لعام 2013

مكان الإقامة											مكان العمل		
المجموع	العقبة	معان	الطفيلة	الكرك	عجلون	جرش	المفرق	إربد	مأدبا	الزرقاء		البلقاء	العاصمة
6926	0	0	-29	10	54	85	0	103	92	167	426	6018	العاصمة البلقاء الزرقاء مأدبا إربد المفرق جرش عجلون الكرك الطفيلة معان العقبة مخارج الأردن المجموع
170	0	0	0	0	0	0	0	0	0	0	170	0	
2535	0	0	0	0	0	0	185	0	0	2350	0	0	
430	0	0	0	0	0	0	0	0	430	0	0	0	
4922	0	0	0	0	105	41	11	4699	0	0	0	66	
579	0	0	0	0	0	0	517	0	0	62	0	0	
219	0	0	0	0	0	219	0	0	0	0	0	0	
174	0	0	0	0	174	0	0	0	0	0	0	0	
1090	0	0	0	1090	0	0	0	0	0	0	0	0	
518	0	0	436	52	0	30	0	0	0	0	0	0	
232	0	216	16	0	0	0	0	0	0	0	0	0	
500	482	0	0	18	0	0	0	0	0	0	0	0	
60	0	0	0	0	0	0	0	60	0	0	0	0	
18353	482	216	423	1170	333	375	713	4862	522	2579	596	6084	

*ملاحظة: يوجد هناك اختلاف طفيف في المجاميع لبعض الجداول بسبب عملية التقيل (الترجيح) والتقريب.

جدول 5.10: التوزيع النسبي للأفراد الذين تركوا عملهم حسب أسباب

ترك العمل، لعام 2013

أسباب ترك العمل	العدد	%
أسباب اقتصادية	5069	17.9
أسباب تتعلق بحوافز العمل	3049	10.8
أسباب تتعلق بظروف العمل وطبيعته	8075	28.5
أسباب اجتماعية	369	1.3
أسباب شخصية	2724	9.6
الزواج	104	0.4
تقاعد	5561	19.7
أسباب صحية	1968	7.0
أخرى	1379	4.9
المجموع	28298	100.0

*ملاحظة: يوجد هناك اختلاف طفيف في مجاميع بعض الجداول بسبب عملية التثقيف (الترجيح) والتقريب.