



التقرير السنوي

حول القادمين والمغادرين من المراكز الحدودية الأردنية

خلال عام 2014

مديرية الإحصاءات السكانية والاجتماعية

قسم الإحصاءات الاجتماعية

2014

Department of Statistics

P.O.Box: 2015

Postal Code : 11181 Amman - Jordan

Phone : 00962-6-5300700

Fax : 00962-6-5300710

E-mail : stat@dos.gov.jo

Website : www.dos.gov.jo

دائرة الإحصاءات العامة

ص . ب : 2015

الرمز البريدي: 11181 عمان الاردن

هاتف : 00962-6-5300700

فاكس : 00962-6-5300710

البريد الالكتروني : stat@dos.gov.jo

موقع الدائرة : www.dos.gov.jo

هاتف مجاني/مكتب خدمة الجمهور 080022217 Call Free\ Customer Service Office

تعمل دائرة الإحصاءات العامة على توسيع قاعدة متلقي تقاريرها و أخبارها الإحصائية ، فمن يرغب بالحصول على هذه الخدمة الالكترونية مجاناً تزويد الدائرة ببيده الالكتروني على العنوان اعلاه .

The Department of Statistics is interested in expanding its free of charge service for the provision of press releases and statistical summaries .

Interested recipients may provide the Department with their e-mails on the above mentioned address

تقديم

يسر دائرة الإحصاءات العامة أن تصدر التقرير السنوي حول القادمين والمغادرين عبر المراكز الحدودية الأردنية البرية والبحرية والجوية خلال عام 2014، ويغطي هذا التقرير القادمين والمغادرين من مختلف الجنسيات حسب وسيلة السفر والمركز الحدودي للقدوم والمغادرة، كما تضمن أيضا مقارنة بين مجموعات الجنسية.

وتبرز أهمية إحصاءات القادمين والمغادرين في قياس حجم المسافرين من وإلى الأردن ووسيلة السفر المستخدمة، كما تفيد هذه البيانات المخططين ومتخذي القرار وتساعدهم في خطط التسويق السياحي.

وفي هذا المجال، تقدم دائرة الإحصاءات العامة الشكر لمديرية الأمن العام/ دائرة الإقامة والحدود التي قامت بتزويدها بالبيانات مما مكننا من إصدار هذا التقرير.

المدير العام
د. قاسم الزعبي

| | |
|----|--|
| ب | تقديم |
| د | قائمة الجداول |
| هـ | قائمة الأشكال |
| 1 | أولاً: القادمون والمغادرون خلال عام 2014 |
| 3 | ثانياً: القادمون والمغادرون العرب حسب الجنسية ووسيلة السفر خلال عام 2014 |
| 5 | ثالثاً: القادمون والمغادرون الأوروبيون حسب الجنسية ووسيلة السفر خلال عام 2014 |
| 7 | رابعاً: القادمون والمغادرون الآسيويون حسب الجنسية ووسيلة السفر خلال عام 2014 |
| 9 | خامساً: القادمون والمغادرون الأفارقة حسب الجنسية ووسيلة السفر خلال عام 2014 |
| 11 | سادساً: القادمون والمغادرون من دول أمريكا الشمالية حسب الجنسية ووسيلة السفر خلال عام 2014 |
| 13 | سابعاً: القادمون والمغادرون من قارة استراليا حسب الجنسية ووسيلة السفر خلال عام 2014 |
| 15 | ثامناً: القادمون والمغادرون من دولة الفاتيكان وهيئة الأمم المتحدة حسب الجنسية ووسيلة السفر خلال عام 2014 |
| 16 | تاسعاً: مقارنة القادمين والمغادرين حسب مجموعات الجنسية ووسيلة السفر خلال عام 2014 |

قائمة الجداول

| رقم الجدول | الصفحة |
|------------|--|
| 1 | جدول 1 أعداد القادمين والمغادرين حسب وسيلة السفر ومركز القدوم والمغادرة خلال عام 2014 |
| 3 | جدول 2 أعداد القادمين والمغادرين العرب حسب الجنسية ووسيلة السفر خلال عام 2014 |
| 6 | جدول 3 أعداد القادمين والمغادرين الأوروبيين حسب الجنسية ووسيلة السفر خلال عام 2014 |
| 8 | جدول 4 أعداد القادمين والمغادرين من دول آسيا حسب الجنسية ووسيلة السفر عام 2014 |
| 10 | جدول 5 أعداد القادمين والمغادرين الأفارقة حسب الجنسية ووسيلة السفر خلال عام 2014 |
| 12 | جدول 6 أعداد القادمين والمغادرين من دول أمريكا الشمالية حسب الجنسية ووسيلة السفر خلال عام 2014 |
| 13 | جدول 7 أعداد القادمين والمغادرين من قارة أستراليا حسب الجنسية ووسيلة السفر خلال عام 2014 |
| 15 | جدول 8 أعداد القادمين والمغادرين من دول الفاتيكان وهيئة الأمم المتحدة حسب الجنسية ووسيلة السفر خلال عام 2014 |
| 17 | جدول 9 أعداد القادمين والمغادرين حسب مجموعة الجنسية ووسيلة السفر خلال عام 2014 |

قائمة الأشكال

الصفحة

رقم الشكل

- 2 شكل (1) التوزيع النسبي للقادمين والمغادرين حسب وسيلة السفر خلال عام 2014
- 2 شكل (2) التوزيع النسبي للقادمين والمغادرين حسب مركز القدوم والمغادرة خلال عام 2014
- 4 شكل (3) التوزيع النسبي للقادمين والمغادرين العرب حسب الجنسية خلال عام 2014
- 5 شكل (4) التوزيع النسبي للقادمين والمغادرين العرب حسب وسيلة السفر خلال عام 2014
- 7 شكل (5) التوزيع النسبي للقادمين والمغادرين الأوروبيين حسب الجنسية خلال عام 2014
- 7 شكل (6) التوزيع النسبي للقادمين والمغادرين الأوروبيين حسب وسيلة السفر خلال عام 2014
- 8 شكل (7) التوزيع النسبي للقادمين والمغادرين الآسيويين حسب الجنسية خلال عام 2014
- 9 شكل (8) التوزيع النسبي للقادمين والمغادرين الآسيويين حسب وسيلة السفر خلال عام 2014
- 10 شكل (9) التوزيع النسبي للقادمين والمغادرين الأفارقة حسب الجنسية خلال عام 2014
- 11 شكل (10) التوزيع النسبي للقادمين والمغادرين الأفريقيين حسب وسيلة السفر خلال عام 2014
- 12 شكل (11) التوزيع النسبي للقادمين والمغادرين من دول أمريكا الشمالية حسب الجنسية خلال عام 2014
- 13 شكل (12) التوزيع النسبي للقادمين والمغادرين من دول أمريكا الشمالية حسب وسيلة السفر خلال عام 2014
- 14 شكل (13) التوزيع النسبي للقادمين والمغادرين من قارة أستراليا حسب الجنسية خلال عام 2014
- 14 شكل (14) التوزيع النسبي للقادمين والمغادرين من قارة أستراليا حسب وسيلة السفر خلال عام 2014
- 15 شكل (15) التوزيع النسبي للقادمين والمغادرين من دولة الفاتيكان وهيئة الأمم المتحدة حسب الجنسية خلال عام 2014
- 16 شكل (16) التوزيع النسبي للقادمين والمغادرين من دولة الفاتيكان وهيئة الأمم المتحدة حسب وسيلة السفر خلال عام 2014
- 17 شكل (17) التوزيع النسبي للقادمين والمغادرين حسب مجموعة الجنسية خلال عام 2014
- 18 شكل (18) التوزيع النسبي للقادمين لمجموعات الجنسية حسب وسيلة السفر خلال عام 2014
- 19 شكل (19) التوزيع النسبي للمغادرين لمجموعات الجنسية حسب وسيلة السفر خلال عام 2014

أولاً: القادمون والمغادرون خلال عام 2014

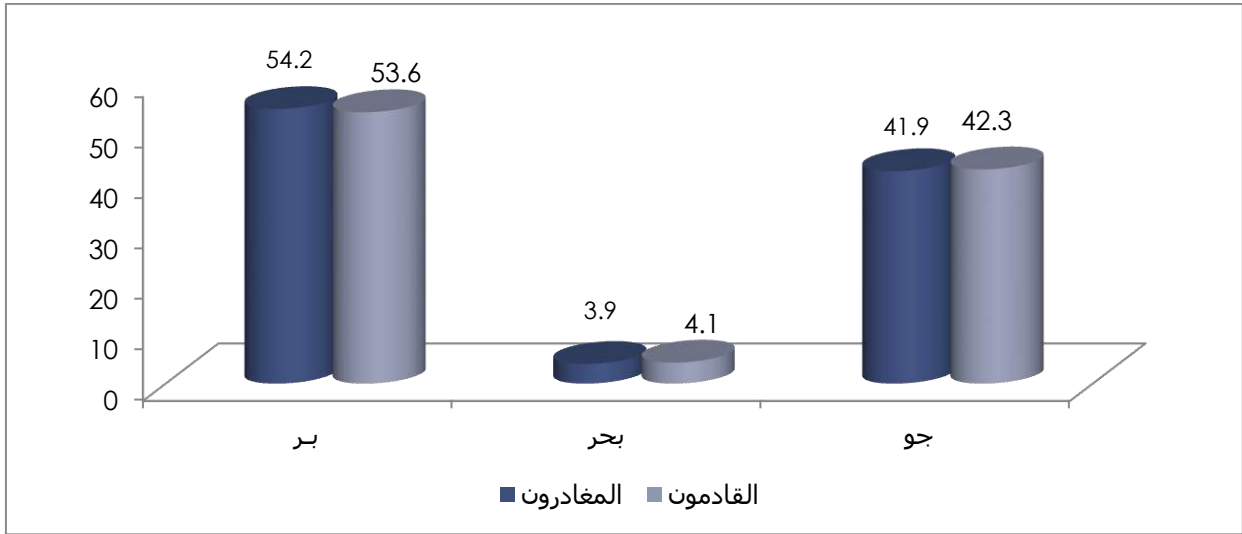
بلغ عدد القادمين الكلي في عام 2014 من جميع المراكز الحدودية الأردنية 7032034 قادماً، بينما بلغ عدد المغادرين الكلي لنفس الفترة من جميع المراكز الحدودية الأردنية 6940693 مغادراً. ويتضح من الجدول 1 والشكل 1 أن القادمين والمغادرين برأً شكلوا النسبة الأكبر من مجموع القادمين والمغادرين بنسبة بلغت حوالي 53.6% للقادمين و54.2% للمغادرين، واحتل القادمون والمغادرون جواً المرتبة الثانية بنسبة بلغت 42.3% و41.9% على التوالي، فيما شكل القادمون والمغادرون بحراً النسبة الأقل 4.1% و3.9% لكلٍ منهم على التوالي.

جدول 1 أعداد القادمين والمغادرين حسب وسيلة السفر ومركز القدوم والمغادرة

خلال عام 2014

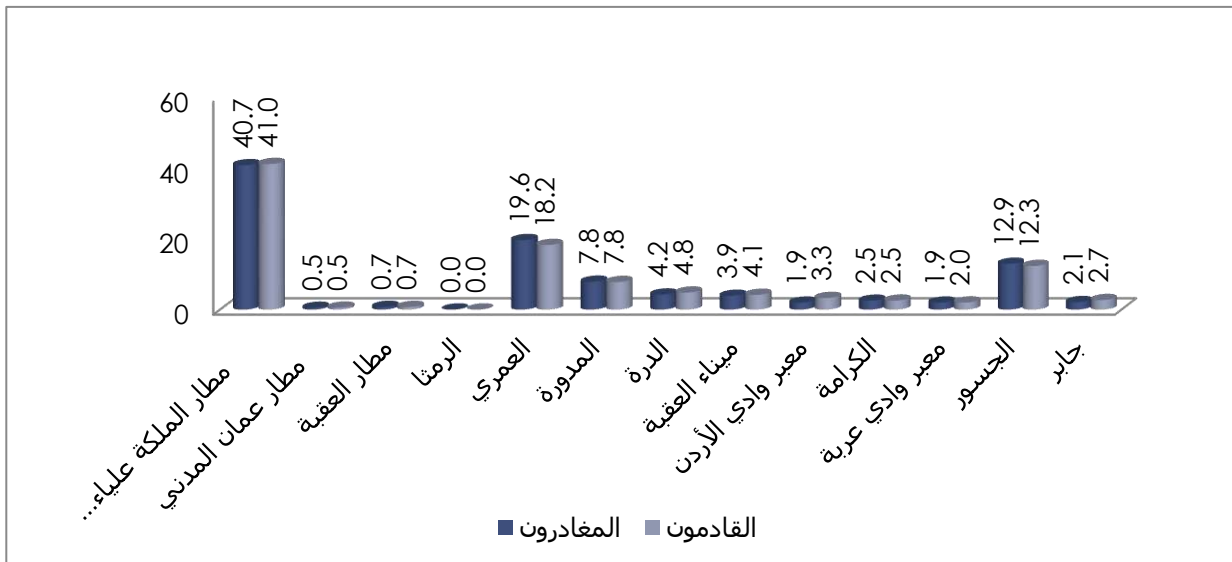
| المغادرون | القادمون | وسيلة السفر والمركز الحدودي |
|----------------|----------------|-----------------------------|
| | | وسيلة السفر |
| 3762087 | 3767732 | بر |
| 268794 | 291297 | بحر |
| 2909812 | 2973005 | جو |
| 6940693 | 7032034 | المجموع |
| | | المركز الحدودي |
| 2825120 | 2885066 | مطار الملكة علياء الدولي |
| 33626 | 37570 | مطار عمان المدني |
| 51066 | 50369 | مطار العقبة |
| 181 | 379 | الرمثا |
| 1360263 | 1282162 | العمري |
| 544596 | 547021 | المدورة |
| 293705 | 337039 | الدرّة |
| 268794 | 291297 | ميناء العقبة |
| 134653 | 229517 | معبر وادي الأردن |
| 171945 | 177766 | الكرامة |
| 134653 | 139522 | معبر وادي عربة |
| 896681 | 865855 | الجسور |
| 145511 | 188471 | جابر |
| 6940693 | 7032034 | المجموع |

شكل (1) التوزيع النسبي للقادمين والمغادرين حسب وسيلة السفر خلال عام 2014



وتشير البيانات إلى أن مطار الملكة علياء الدولي قد حظي بالنصيب الأكبر من القادمين والمغادرين بنسبة 41.0 و 40.7% على التوالي، يليه مركز حدود العمري بنسبة بلغت 18.2% للقادمين و 19.6% للمغادرين، ومركز حدود الجسور بنسبة بلغت 12.9% للمغادرين و 12.3% للقادمين. يليهما مركز حدود المدورة بنسبة بلغت 7.8% لكليهما. أما مركز حدود الرمثا فقد كان المركز الأقل استخداماً للقدوم والمغادرة.

شكل (2) التوزيع النسبي للقادمين والمغادرين حسب مركز القدوم والمغادرة خلال عام 2014



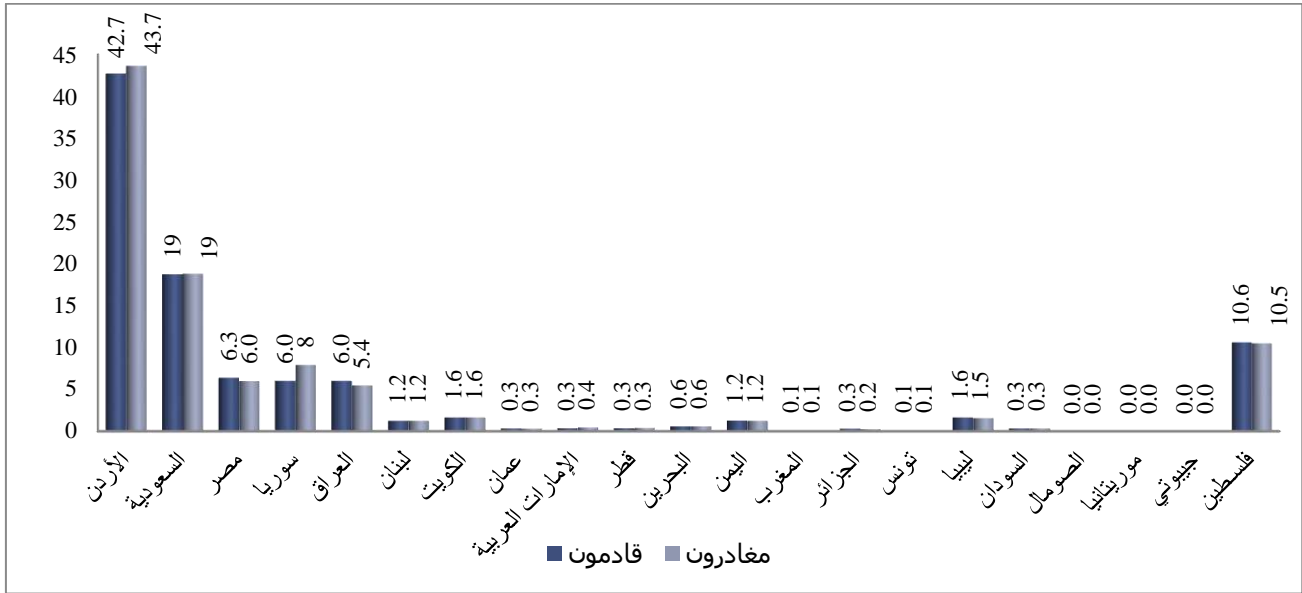
ثانياً: القادمون والمغادرون العرب حسب الجنسية ووسيلة السفر خلال عام 2014

يتضح من الجدول 2 والشكل 3، أن عدد القادمين والمغادرين الأردنيين كان الأعلى من بين القادمين والمغادرين العرب حيث بلغ عددهم (2451847) و (2490288) على التوالي بنسبة بلغت 42.7% و 43.7% على التوالي، تلاهم القادمون والمغادرون السعوديون وبلغ مجموعهم (1073254) و (1070039) على التوالي بنسبة متساوية بلغت 19%، ثم القادمون والمغادرون وبلغ عددهم (606397) و (596350) على التوالي بنسبة بلغت 10.6% و 10.5% على التوالي. وسجلت الحدود الاردنية اقل حالات عبور لمن يحملون الجنسية الصومالية والموريتانية حيث بلغ عددهم (210) و (281) قادمًا على التوالي و (247) و (252) مغادراً على التوالي. وتشير البيانات إلى أنه لم يتم تسجيل أي حالة عبور من قبل حملة الجنسية جيبوتي.

جدول 2 أعداد القادمين والمغادرين العرب حسب الجنسية ووسيلة السفر خلال عام 2014

| المغادرون | | | | القادمون | | | | الجنسية |
|----------------|----------------|---------------|----------------|----------------|----------------|---------------|----------------|------------------|
| المجموع | جوية | بحرية | برية | المجموع | جوية | بحرية | برية | |
| 2490288 | 1245283 | 33043 | 1211962 | 2451847 | 1220300 | 32325 | 1199222 | الأردن |
| 1070039 | 91899 | 3813 | 974327 | 1073254 | 94257 | 3569 | 975428 | السعودية |
| 339532 | 104311 | 167781 | 67440 | 363810 | 98213 | 190363 | 75234 | مصر |
| 449528 | 94673 | 10615 | 344240 | 433159 | 87113 | 9972 | 336074 | سوريا |
| 309252 | 194374 | 2265 | 112613 | 342808 | 223602 | 2148 | 117058 | العراق |
| 69163 | 53311 | 57 | 15795 | 70151 | 54293 | 44 | 15814 | لبنان |
| 92330 | 61324 | 233 | 30773 | 92838 | 62284 | 231 | 30323 | الكويت |
| 16096 | 13398 | 24 | 2674 | 16413 | 13824 | 25 | 2564 | عمان |
| 23972 | 21952 | 46 | 1974 | 24074 | 21914 | 46 | 2114 | الإمارات العربية |
| 19674 | 17900 | 5 | 1769 | 19423 | 17641 | 8 | 1774 | قطر |
| 31464 | 15658 | 65 | 15741 | 31628 | 15945 | 74 | 15609 | البحرين |
| 68614 | 61439 | 157 | 7018 | 71446 | 64558 | 67 | 6821 | اليمن |
| 7105 | 6003 | 29 | 1073 | 7647 | 6507 | 29 | 1111 | المغرب |
| 12125 | 11695 | 7 | 423 | 15462 | 15070 | 11 | 381 | الجزائر |
| 4609 | 4359 | 15 | 235 | 5480 | 5232 | 15 | 233 | تونس |
| 87708 | 87303 | 48 | 357 | 92799 | 92442 | 43 | 314 | ليبيا |
| 16364 | 11644 | 91 | 4629 | 17351 | 12645 | 98 | 4608 | السودان |
| 247 | 153 | 5 | 89 | 210 | 141 | 1 | 68 | الصومال |
| 252 | 231 | 0 | 21 | 281 | 265 | 0 | 16 | موريتانيا |
| 0 | 0 | 0 | 0 | 0 | 0 | 0 | 0 | جيبوتي |
| 596350 | 111006 | 800 | 484544 | 606397 | 106368 | 611 | 499418 | فلسطين |
| 5704712 | 2207916 | 219099 | 3277697 | 5736478 | 2212614 | 239680 | 3284184 | المجموع |

شكل (3) التوزيع النسبي للقادمين والمغادرين العرب حسب الجنسية خلال عام 2014



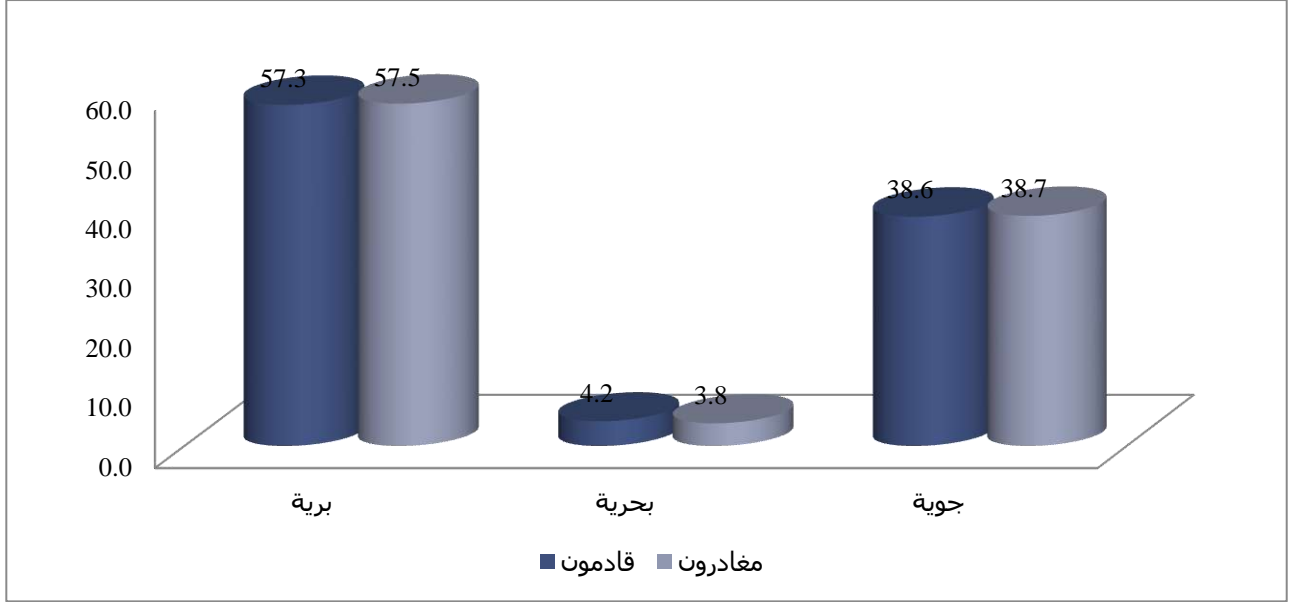
وتشير البيانات إلى أن أعلى نسبة من القادمين والمغادرين العرب الذين استخدموا المعابر البرية كانت عند السعوديين بنسبة 91% ، يليها القادمين والمغادرين الفلسطينيين بنسبة بلغت 82% و 81% على التوالي وبلغت اقل نسبة من القادمين والمغادرين العرب الذين استخدموا المعابر البرية من حملة الجنسية الليبية بنسبة بلغت 0.3% و 0.4% على التوالي.

وشكل القادمون والمغادرون المصريون النسبة الأعلى من مجموع القادمين والمغادرين العرب الذين استخدموا المعابر البحرية وبنسبة بلغت 52.3% و 49.4% على التوالي، تلاهم القادمون والمغادرون السوريون بنسبة بلغت 2.3% و 2.4% على التوالي.

وتشير البيانات إلى أن القادمين والمغادرين من حملة الجنسية الليبية احتلوا المرتبة الأولى من مجموع القادمين والمغادرين العرب الذين استخدموا المعابر الجوية بنسبة بلغت 99.6% و 99.5% على التوالي، تلاهم القادمين والمغادرين الجزائريون بنسبة بلغت 97.5% و 96.5% على التوالي، ثم القادمين والمغادرين التونسيين بنسبة بلغت 95.5% و 94.6% على التوالي. أما القادمون والمغادرون السعوديون فقد كانوا الأقل استخداماً للمعابر الجوية بنسبة بلغت 8.8% و 8.6% على التوالي.

ويوضح الشكل 4 أن حوالي 57.3% من القادمين و 57.5% من المغادرين العرب استخدموا المعابر البرية و 36.6% من القادمين و 38.7% من المغادرين العرب استخدموا المعابر الجوية و 4.2% من القادمين و 3.8% من المغادرين العرب استخدموا المعابر البحرية.

شكل (4) التوزيع النسبي للقادمين والمغادرين العرب حسب وسيلة السفر خلال عام 2014



ثالثاً: القادمون والمغادرون الأوروبيون حسب الجنسية ووسيلة السفر خلال عام 2014

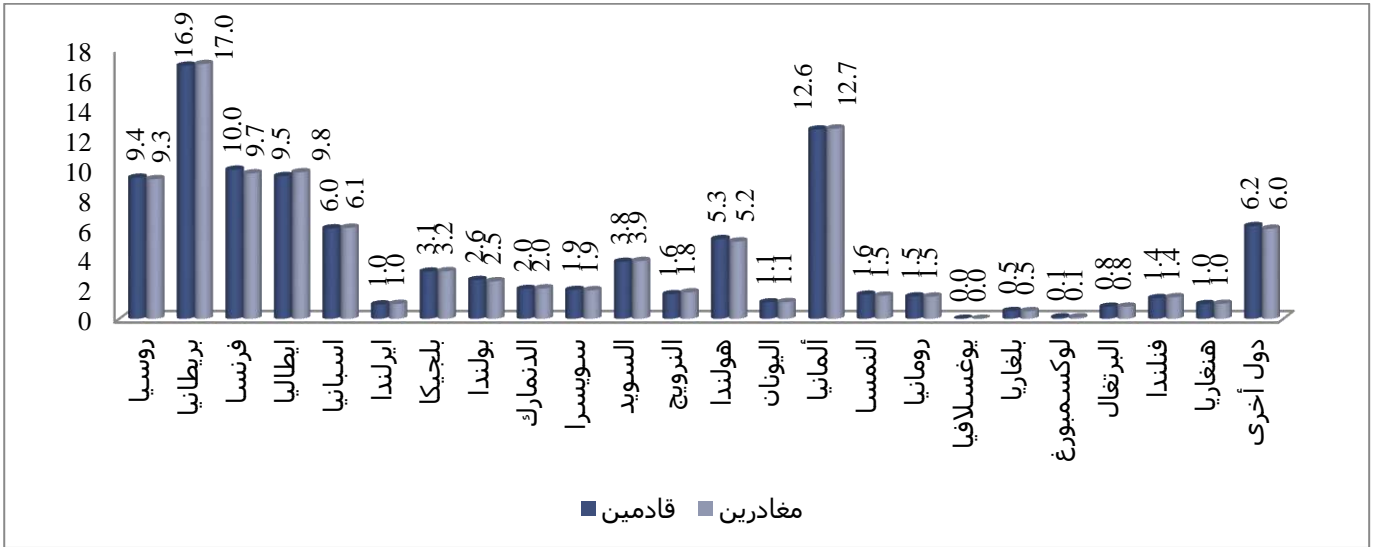
يتضح من الجدول 3 والشكل 5، أن عدد القادمين حملة الجنسية البريطانية كان الأعلى من بين حملة الجنسيات الأوروبية وبلغ عددهم (78134) قادماً بنسبة بلغت 16.9%، ثم تلاهم القادمون حملة الجنسية الألمانية وبلغ عددهم (58418) قادماً بنسبة بلغت 12.6%، ثم القادمون من حملة الجنسية الروسية وبلغ عددهم (43561) قادماً بنسبة بلغت 9.3%. أما القادمون من رعايا يوغسلافيا فقد كانوا الأقل وبلغ عددهم (7).

كما اشارت البيانات إلى أن المغادرين حملة الجنسية البريطانية كانوا الأعلى من بين حملة الجنسيات الأوروبية وبلغ عددهم (76890) مغادراً بنسبة بلغت 17.0%، تلاهم المغادرون الألمان وبلغ عددهم (57400) بنسبة بلغت 12.7%، ثم الروسيون وبلغ عددهم (42131) بنسبة بلغت 9.3%.

جدول 3 أعداد القادمين والمغادرين الأوروبيين حسب الجنسية ووسيلة السفر خلال عام 2014

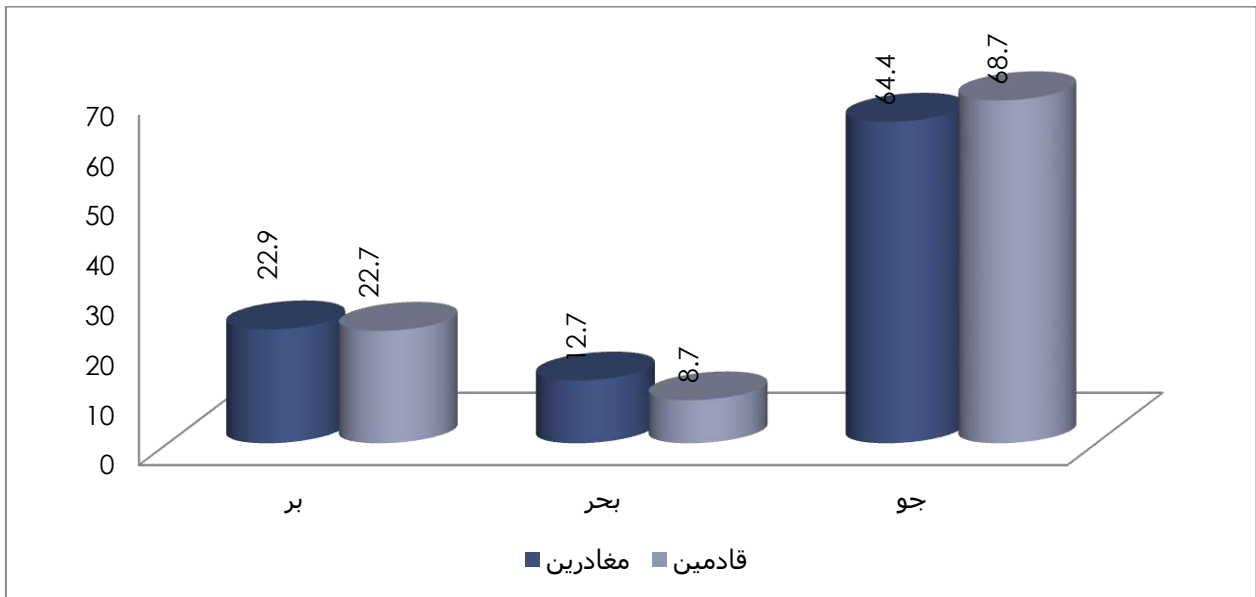
| الجنسية | القادمون | | | المغادرون | | | المجموع |
|----------------|---------------|--------------|---------------|---------------|---------------|--------------|---------------|
| | بر | بحر | جو | المجموع | بر | بحر | |
| روسيا | 20649 | 6421 | 16491 | 43561 | 19923 | 6679 | 15529 |
| بريطانيا | 8157 | 8124 | 61853 | 78134 | 8773 | 12361 | 55756 |
| فرنسا | 7347 | 1704 | 36968 | 46019 | 7946 | 3712 | 32222 |
| ايطاليا | 10188 | 2450 | 31401 | 44039 | 10769 | 3586 | 29860 |
| اسبانيا | 6676 | 622 | 20615 | 27913 | 6834 | 1457 | 19172 |
| ايرلندا | 728 | 272 | 3408 | 4408 | 753 | 470 | 3252 |
| بلجيكا | 1752 | 356 | 12445 | 14553 | 1708 | 1106 | 11532 |
| بولندا | 8316 | 1451 | 2196 | 11963 | 7782 | 1439 | 2076 |
| الدنمارك | 2134 | 222 | 6825 | 9181 | 2087 | 918 | 6152 |
| سويسرا | 1356 | 1952 | 5560 | 8868 | 1291 | 2207 | 5109 |
| السويد | 1995 | 177 | 15382 | 17554 | 1933 | 1400 | 14106 |
| النرويج | 1490 | 111 | 5974 | 7575 | 1418 | 561 | 5979 |
| هولندا | 4962 | 774 | 18851 | 24587 | 4726 | 1763 | 16825 |
| اليونان | 407 | 96 | 4553 | 5056 | 496 | 343 | 4175 |
| ألمانيا | 9650 | 11898 | 36870 | 58418 | 9412 | 13512 | 34476 |
| النمسا | 892 | 968 | 5583 | 7443 | 812 | 1364 | 4792 |
| رومانيا | 3313 | 253 | 3323 | 6889 | 3116 | 368 | 3207 |
| يوغسلافيا | 5 | 0 | 2 | 7 | 4 | 0 | 3 |
| بلغاريا | 1133 | 82 | 1165 | 2380 | 1040 | 143 | 1097 |
| لوكسمبورغ | 32 | 41 | 358 | 431 | 25 | 57 | 346 |
| البرتغال | 1230 | 103 | 2367 | 3700 | 1079 | 266 | 2301 |
| فنلندا | 2225 | 46 | 4090 | 6361 | 2088 | 786 | 3634 |
| هنغاريا | 1052 | 115 | 3355 | 4522 | 1022 | 181 | 3306 |
| دول أخرى | 9055 | 1879 | 17656 | 28590 | 8617 | 2636 | 15894 |
| المجموع | 104744 | 40117 | 317291 | 462152 | 103654 | 57315 | 290801 |

شكل (5) التوزيع النسبي للقادمين والمغادرين الأوروبيين حسب الجنسية خلال عام 2014



ويتضح من الشكل 6، أن القادمين والمغادرين الأوروبيين استخدموا المعابر الجوية بشكل أكبر وبنسبة بلغت 68.7% و64.4% على التوالي، واستخدموا المعابر البرية بنسبة بلغت تقريباً 23% لكليهما، في حين استخدم 8.7% و12.7% من القادمين والمغادرين المعابر البحرية.

شكل (6) التوزيع النسبي للقادمين والمغادرين الأوروبيين حسب وسيلة السفر خلال عام 2014

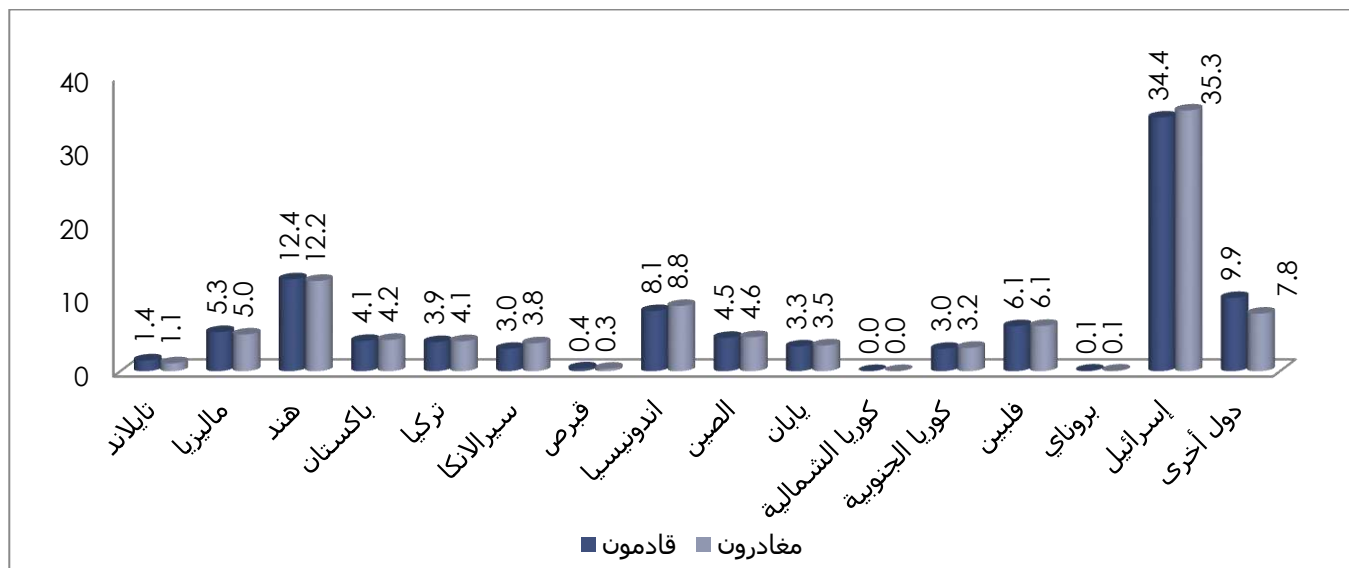


رابعاً: القادمون والمغادرون الآسيويون حسب الجنسية ووسيلة السفر خلال عام 2014

يبين الجدول 4 والشكل 7، أن القادمين والمغادرين من حملة الجنسية الإسرائيلية جاءوا في المرتبة الأولى من مجموع القادمين والمغادرين من دول آسيا وبلغ عددهم (180087) و (176627) بنسبة بلغت 34% و 35% على التوالي، تلاهم القادمون والمغادرون الهنود وبلغ عددهم (65130) و (61106) على التوالي بنسبة بلغت 12% على التوالي

وتشير البيانات إلى أن القادمين والمغادرين من حملة الجنسية الكورية الشمالية قد شكلوا النسبة الأقل من مجموع القادمين والمغادرين إذ بلغ عدد القادمين منهم (15) و (14) على التوالي.

شكل (7) التوزيع النسبي للقادمين والمغادرين الآسيويين حسب الجنسية خلال عام 2014

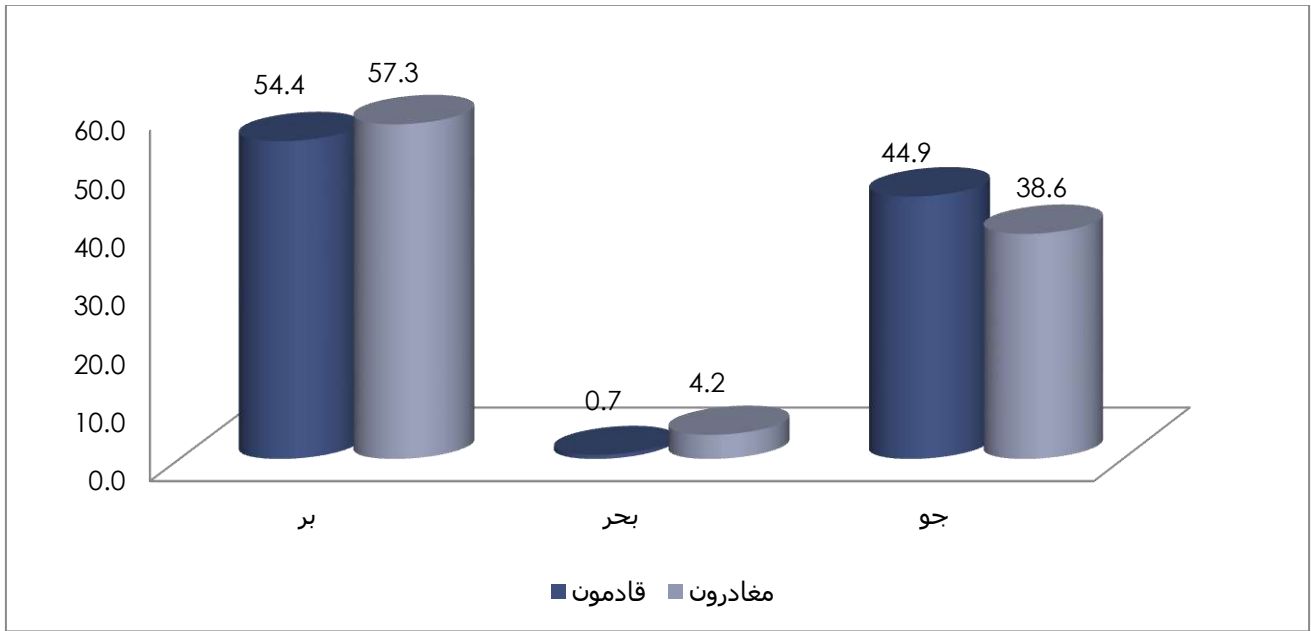


جدول 4 أعداد القادمين والمغادرين من دول آسيا حسب الجنسية ووسيلة السفر عام 2014

| الجنسية | المغادرون | | | القادمون | | | المجموع |
|----------------|---------------|--------------|---------------|---------------|---------------|-------------|---------------|
| | جو | بحر | بر | المجموع | جو | بحر | |
| تايلاند | 3879 | 179 | 1232 | 7578 | 6149 | 23 | 1406 |
| ماليزيا | 15374 | 1959 | 7476 | 27681 | 19419 | 127 | 8135 |
| هند | 28763 | 2719 | 29624 | 65130 | 45274 | 457 | 19399 |
| باكستان | 4787 | 422 | 15948 | 21448 | 5490 | 80 | 15878 |
| تركيا | 13798 | 1329 | 5119 | 20554 | 15023 | 120 | 5411 |
| سيرلانكا | 13595 | 1117 | 4144 | 15791 | 11915 | 16 | 3860 |
| قبرص | 1407 | 95 | 113 | 1920 | 1817 | 5 | 98 |
| اندونيسيا | 26844 | 2940 | 14318 | 42574 | 19361 | 63 | 23150 |
| الصين | 12546 | 1532 | 8899 | 23569 | 14593 | 287 | 8689 |
| يابان | 11448 | 2189 | 3708 | 17484 | 12649 | 1394 | 3441 |
| كوريا الشمالية | 9 | 4 | 1 | 15 | 10 | 1 | 4 |
| كوريا الجنوبية | 8464 | 1764 | 5529 | 15807 | 9845 | 78 | 5884 |
| فلبين | 19995 | 1684 | 8926 | 31859 | 22790 | 609 | 8460 |
| بروناي | 285 | 21 | 10 | 339 | 325 | 1 | 13 |
| إسرائيل | 5984 | 667 | 169976 | 180087 | 10105 | 19 | 169963 |
| دول أخرى | 25570 | 2131 | 11208 | 51873 | 40616 | 272 | 10985 |
| المجموع | 192748 | 20752 | 286231 | 523709 | 235381 | 3552 | 284776 |

ويلاحظ من الشكل 8، أن 54.4% و 57.3% على التوالي من القادمين والمغادرين من دول آسيا استخدموا المعابر البرية و 44.9% و 38.6% استخدموا المعابر الجوية وأقل من 0.7% و 4.2% من القادمين والمغادرين استخدموا المعابر البحرية.

شكل (8) التوزيع النسبي للقادمين والمغادرين الآسيويين حسب وسيلة السفر خلال عام 2014



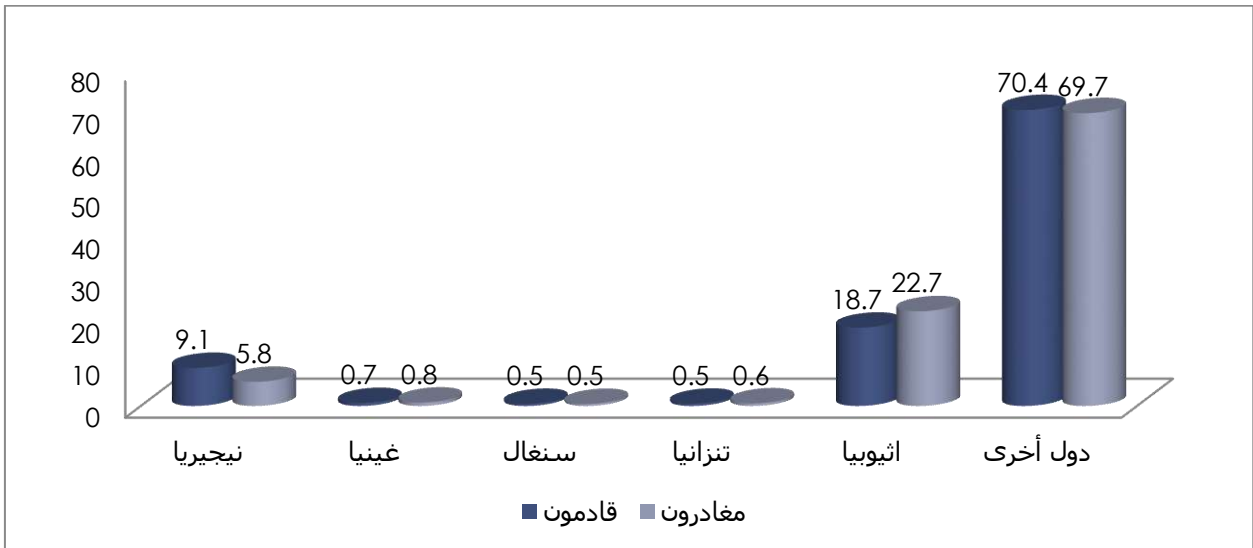
خامساً: القادمون والمغادرون الأفارقة حسب الجنسية ووسيلة السفر خلال عام 2014

يشير الجدول 5 والشكل 9، إلى أن عدد القادمين والمغادرين من حملة الجنسية دول أخرى جاءوا في المرتبة الأولى من مجموع القادمين المغادرين وبلغ عددهم (22255) و (18461) بنسبة بلغت 70.4% و 69.7% ، واحتل القادمون والمغادرون الأثيوبيين المرتبة الثانية وبلغ عددهم (5923) و (6006) على التوالي بنسبة بلغت 18.7% و 22.7% على التوالي ، تلاهم القادمون والمغادرون من حملة الجنسية النيجيرية وبلغ عددهم (2879) و (1529) بنسبة بلغت 9.1% و 5.8% على التوالي، واحتل رعايا تنزانيا المرتبة الأخيرة من بين القادمين والمغادرين الأفارقة وبلغ عددهم (173) قادمًا و (164) مغادراً.

جدول 5 أعداد القادمين والمغادرين الأفارقة حسب الجنسية ووسيلة السفر خلال عام 2014

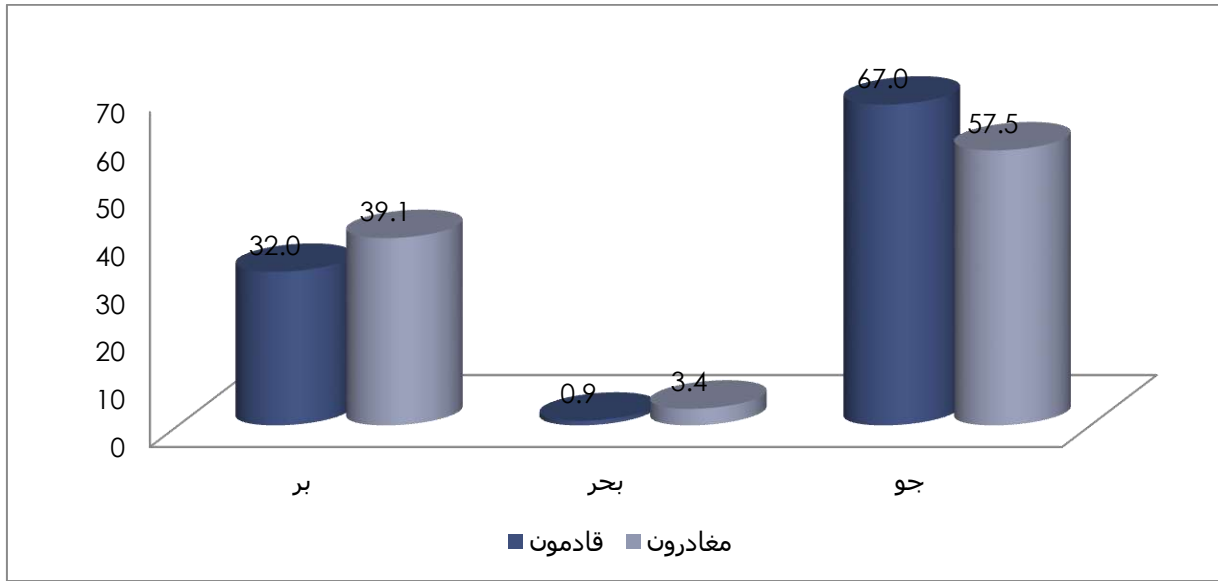
| الجنسية | القادمون | | | المغادرون | | | المجموع |
|----------------|--------------|------------|--------------|--------------|------------|--------------|--------------|
| | بر | بحر | جو | بر | بحر | جو | |
| نيجيريا | 411 | 0 | 2468 | 425 | 50 | 1054 | 1529 |
| غينيا | 59 | 0 | 166 | 102 | 3 | 107 | 212 |
| سنغال | 66 | 1 | 93 | 61 | 3 | 64 | 128 |
| تنزانيا | 3 | 1 | 169 | 6 | 5 | 153 | 164 |
| اثيوبيا | 3559 | 24 | 2340 | 3597 | 153 | 2256 | 6006 |
| دول أخرى | 6028 | 269 | 15958 | 6170 | 699 | 11592 | 18461 |
| المجموع | 10126 | 295 | 21194 | 10361 | 913 | 15226 | 26500 |

شكل (9) التوزيع النسبي للقادمين والمغادرين الأفارقة حسب الجنسية خلال عام 2014



ويوضح الشكل 10، أن 67% و 57.5% على التوالي من القادمين والمغادرين الأفارقة استخدموا المعابر الجوية، و 32% من القادمين و 39.1% من المغادرين استخدموا المعابر البرية، و 0.9% و 3.4% من القادمين والمغادرين استخدموا المعابر البحرية

شكل (10) التوزيع النسبي للقادمين والمغادرين الأفريقيين حسب وسيلة السفر خلال عام 2014

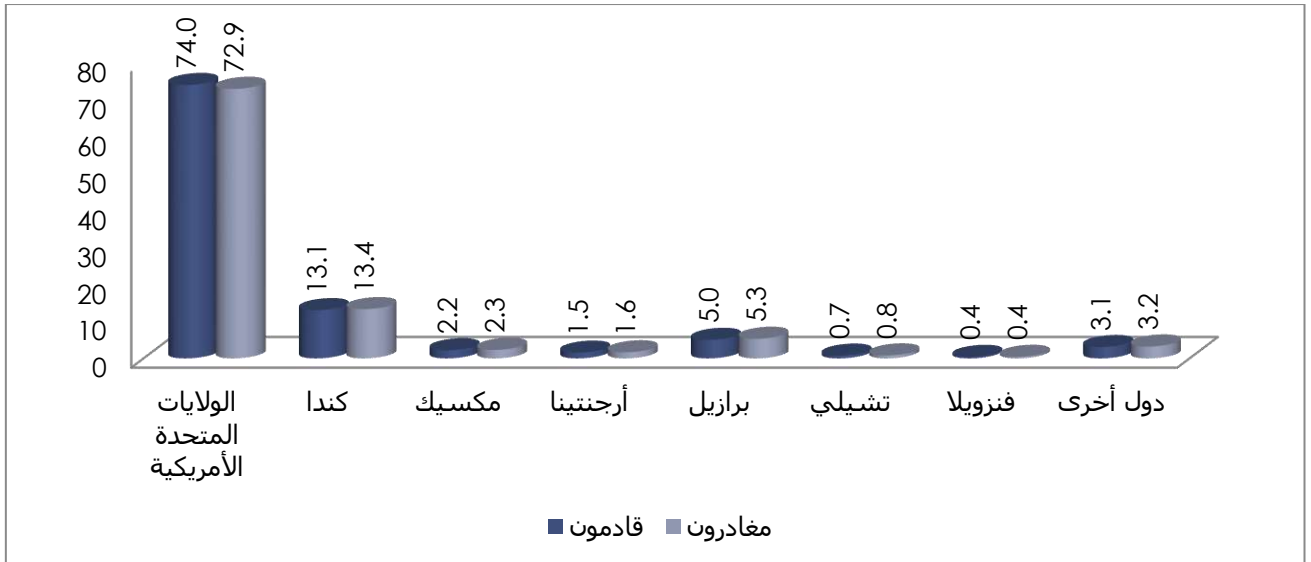


سادساً: القادمون والمغادرون من دول أمريكا الشمالية حسب الجنسية ووسيلة السفر خلال عام 2014 يشير الجدول 6 والشكل 11، إلى أن عدد القادمين والمغادرين من حملة الجنسية الأمريكية احتلوا المرتبة الأولى من مجموع القادمين المغادرين من الدول الأمريكية وبلغ عددهم (184831) و (167946) بنسبة بلغت 74% و 72.9% لكل منهما، تلاهم حملة الجنسية الكندية وبلغ عددهم (32663) و (30766) بنسبة بلغت 13.1% و 13.4% على التوالي. ويلاحظ من الشكل 12 أن نسبة الزوار من الدول الأمريكية الذين استخدموا المعابر الجوية بلغت 67.1% للقادمين بينما بلغت النسبة 61.4% للمغادرين، وبلغت نسبة اللذين استخدموا المعابر البرية 30.7% للقادمين و 33.1% للمغادرين، في حين بلغت نسبة اللذين استخدموا المعابر البحرية من القادمين 2.2% و 5.5% من المغادرين.

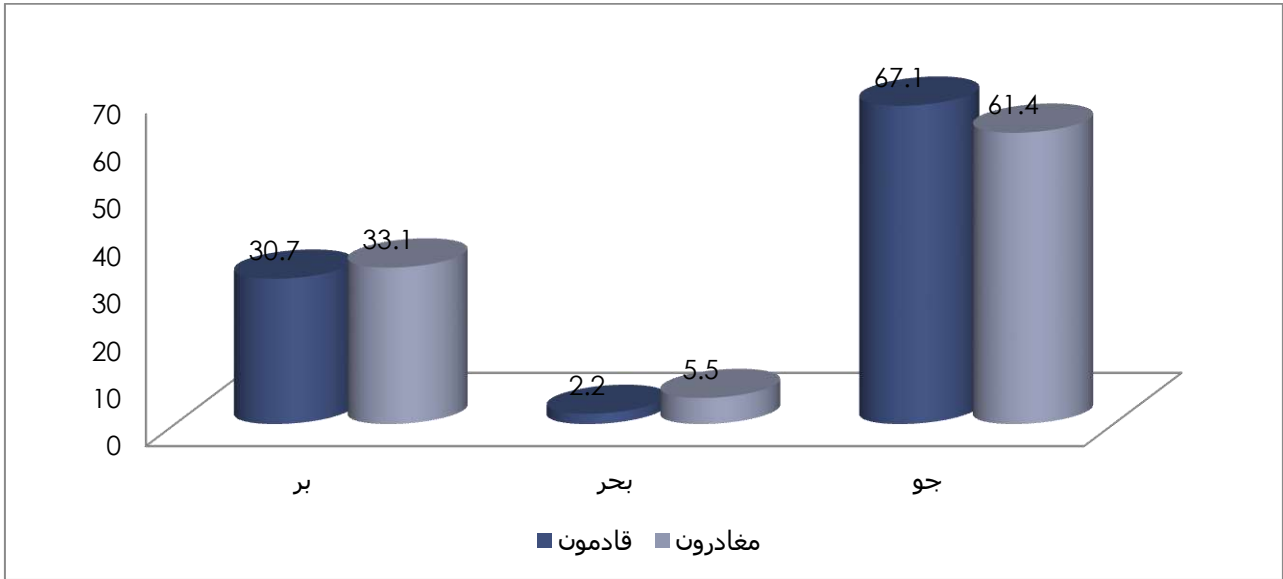
جدول 6 أعداد القادمين والمغادرين من دول أمريكا الشمالية حسب الجنسية ووسيلة السفر خلال عام 2014

| الجنسية | القادمون | | | المغادرون | | | المجموع |
|----------------------------|--------------|-------------|---------------|--------------|--------------|---------------|---------------|
| | بر | بحر | جو | بر | بحر | جو | |
| الولايات المتحدة الأمريكية | 51845 | 3464 | 129522 | 52393 | 9069 | 106484 | 167946 |
| كندا | 7497 | 1065 | 24101 | 7434 | 2157 | 21175 | 30766 |
| مكسيك | 2701 | 196 | 2595 | 2550 | 246 | 2540 | 5336 |
| أرجنتينا | 2278 | 163 | 1427 | 1990 | 358 | 1434 | 3782 |
| برازيل | 6737 | 318 | 5476 | 6624 | 336 | 5283 | 12243 |
| تشيلي | 1095 | 52 | 709 | 1065 | 172 | 617 | 1854 |
| فنزويلا | 281 | 7 | 695 | 258 | 62 | 644 | 964 |
| دول أخرى | 4347 | 163 | 3181 | 3823 | 314 | 3279 | 7416 |
| المجموع | 76781 | 5428 | 167706 | 76137 | 12714 | 141456 | 230307 |

شكل (11) التوزيع النسبي للقادمين والمغادرين من دول أمريكا الشمالية حسب الجنسية خلال عام 2014



شكل (12) التوزيع النسبي للقادمين والمغادرين من دول أمريكا الشمالية حسب وسيلة السفر خلال عام 2014



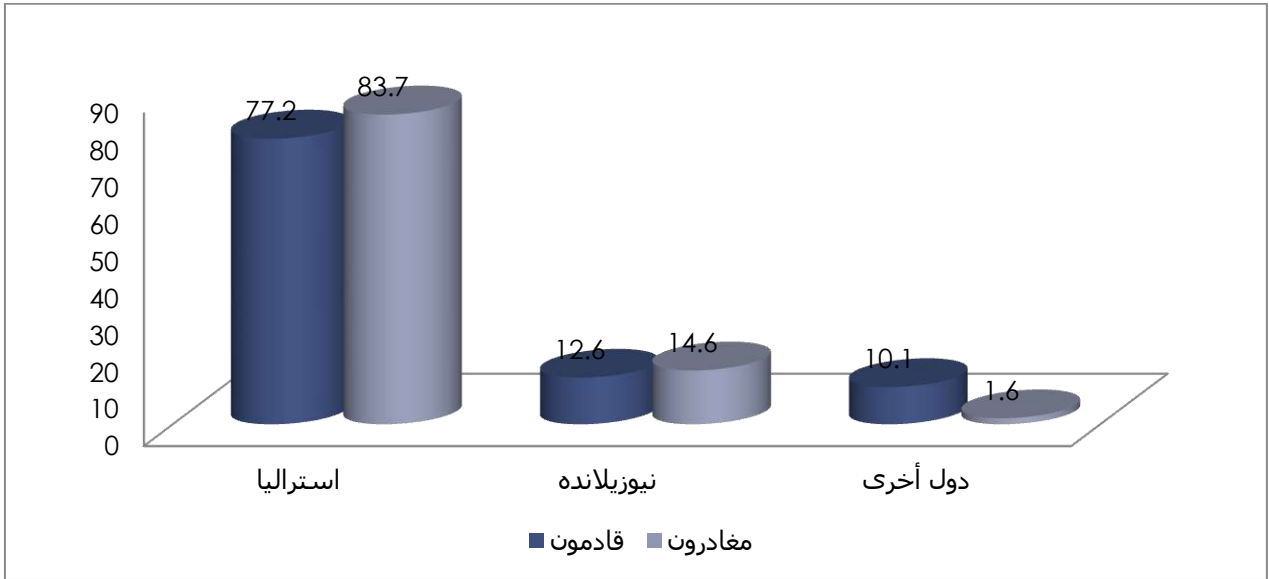
سابعاً: القادمون والمغادرون من قارة استراليا حسب الجنسية ووسيلة السفر خلال عام 2014

بلغ عدد القادمين والمغادرين من حملة جنسيات دول قارة استراليا خلال عام 2014 من جميع المراكز الحدودية الأردنية (27996) قادمًا و (27528) مغادرًا. ويوضح الجدول 7 والشكل 13 أن القادمين والمغادرين من حملة الجنسية الاسترالية جاءوا في المرتبة الأولى وبلغ عددهم (21625) قادمًا و (23053) مغادرًا بنسبة بلغت 77.2% و 83.7% على التوالي ، تلاهم النيوزيلنديون وبلغ عددهم (3541) قادمًا و (4026) مغادرًا بنسبة بلغت 12.6% و 14.6% على التوالي، أما القادمون والمغادرون من الدول الأخرى فقد احتلوا المرتبة الأخيرة حيث بلغ مجموعهم (2830) و (449) لكل منهم بنسبة بلغت 10.1% و 1.6% على التوالي.

جدول 7 أعداد القادمين والمغادرين من قارة أستراليا حسب الجنسية ووسيلة السفر خلال عام 2014

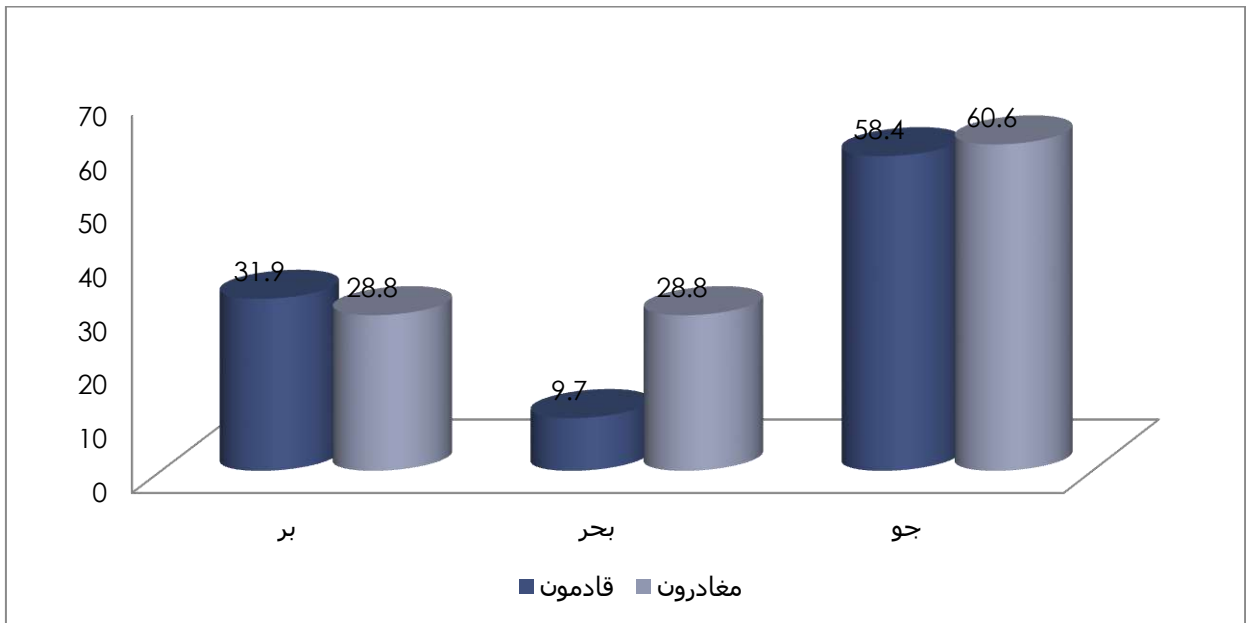
| الجنسية | القادمون | | | المغادرون | | | المجموع |
|----------------|-------------|-------------|--------------|-------------|-------------|--------------|--------------|
| | بر | بحر | جو | بر | بحر | جو | |
| استراليا | 5866 | 2040 | 13719 | 6643 | 2504 | 13906 | 23053 |
| نيوزيلانده | 751 | 269 | 2521 | 949 | 405 | 2672 | 4026 |
| دول أخرى | 2306 | 418 | 106 | 344 | 8 | 97 | 449 |
| المجموع | 8923 | 2727 | 16346 | 7936 | 2917 | 16675 | 27528 |

شكل (13) التوزيع النسبي للقادمين والمغادرين من قارة أستراليا حسب الجنسية خلال عام 2014



ويلاحظ من الشكل 14، أن القادمين والمغادرين الذين استخدموا المعابر الجوية بلغت نسبتهم 58.4% للقادمين و60.6% للمغادرين، والذين استخدموا المعابر البرية 31.9% للقادمين وللمغادرين 28.8%، والمستخدمون للمعابر البحرية 9.7% و28.8% على التوالي للقادمين والمغادرين.

شكل (14) التوزيع النسبي للقادمين والمغادرين من قارة أستراليا حسب وسيلة السفر خلال عام 2014



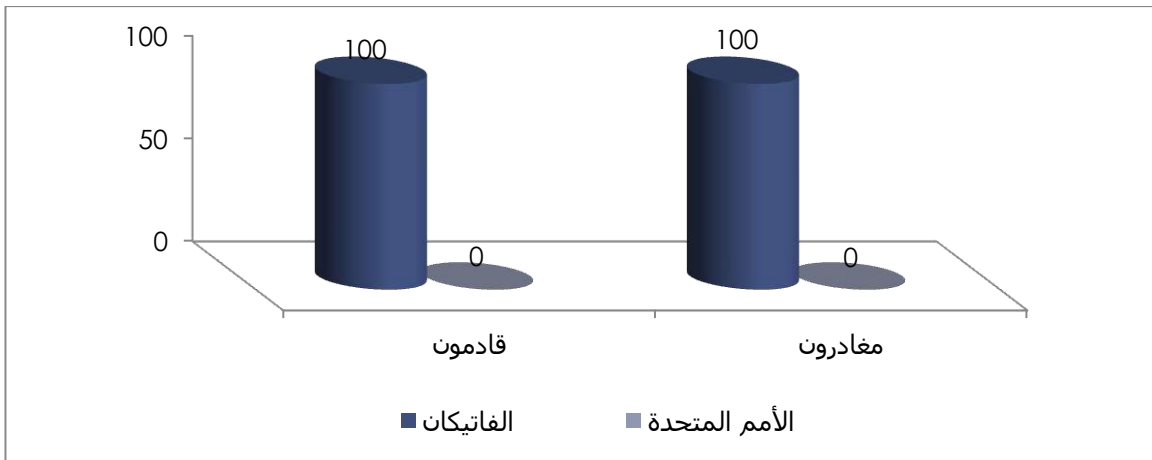
ثامناً: القادمون والمغادرون من دولة الفاتيكان وهيئة الأمم المتحدة حسب الجنسية ووسيلة السفر خلال عام 2014
يبيّن الجدول رقم 8، أن القادمين والمغادرين كانوا من رعايا دولة الفاتيكان ولم تُسجل المراكز الحدودية أي حالة عبور من قبل
رعايا الأمم المتحدة حيث بلغ عدد القادمين (169) قادمًا والمغادرين (145) مغادرًا.

جدول 8 أعداد القادمين والمغادرين من دول الفاتيكان وهيئة الأمم المتحدة حسب الجنسية ووسيلة السفر خلال عام 2014

| المغادرين | | | | القادمين | | | | الجنسية |
|-----------|----|-----|----|----------|-----|-----|----|---------------|
| المجموع | جو | بحر | بر | المجموع | جو | بحر | بر | |
| 145 | 71 | 3 | 71 | 169 | 106 | 2 | 61 | الفاتيكان |
| 0 | 0 | 0 | 0 | 0 | 0 | 0 | 0 | الأمم المتحدة |
| 145 | 71 | 3 | 71 | 169 | 106 | 2 | 61 | المجموع |

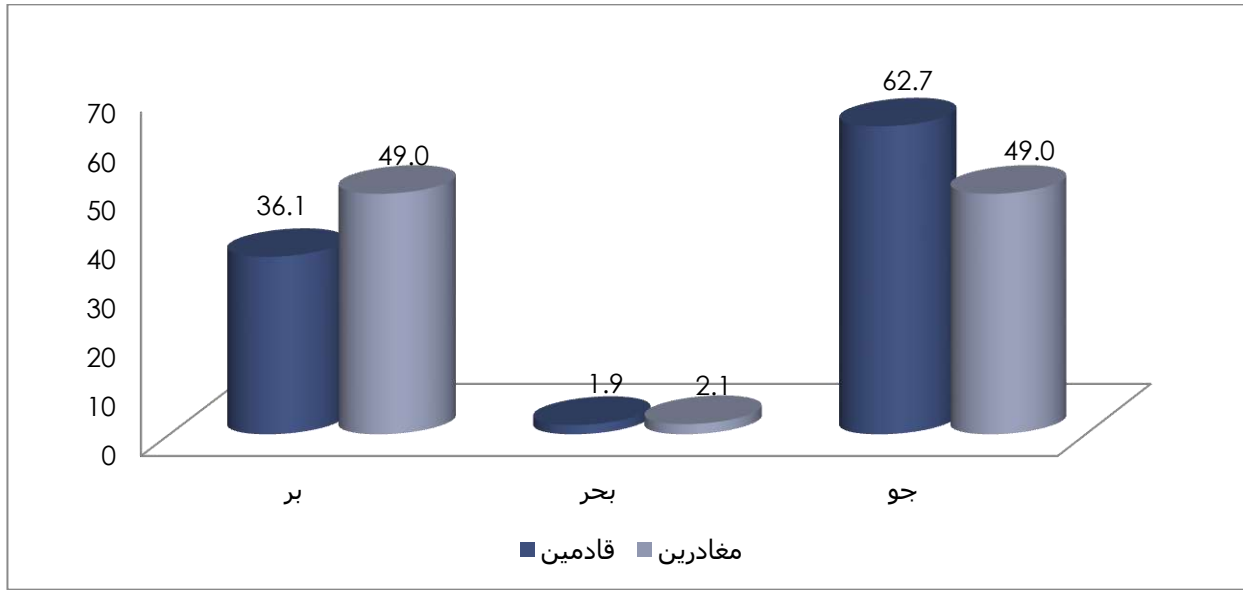
ويبين الشكل رقم 15، أن نسبة القادمين والمغادرين من رعايا دولة الفاتيكان بلغت 100% لكلٍ منهم، وكانت النسبة من
رعايا الأمم المتحدة 0%.

شكل (15) التوزيع النسبي للقادمين والمغادرين من دولة الفاتيكان وهيئة الأمم المتحدة حسب الجنسية خلال عام 2014



ويلاحظ من الشكل 16، أن نسبة القادمين والمغادرون من دولة الفاتيكان وهيئة الأمم المتحدة الذين استخدموا المعابر البرية 36.1% من القادمين و49% من المغادرين استخدموا المعابر البرية وان 62.7% من القادمين و49% من المغادرين استخدموا المعابر الجوية. في حين أن نسبة القادمين والمغادرين الذين استخدموا المعابر البحرية بلغت 1.9 و2.1% على التوالي.

شكل (16) التوزيع النسبي للقادمين والمغادرين من دولة الفاتيكان وهيئة الأمم المتحدة حسب وسيلة السفر خلال عام 2014

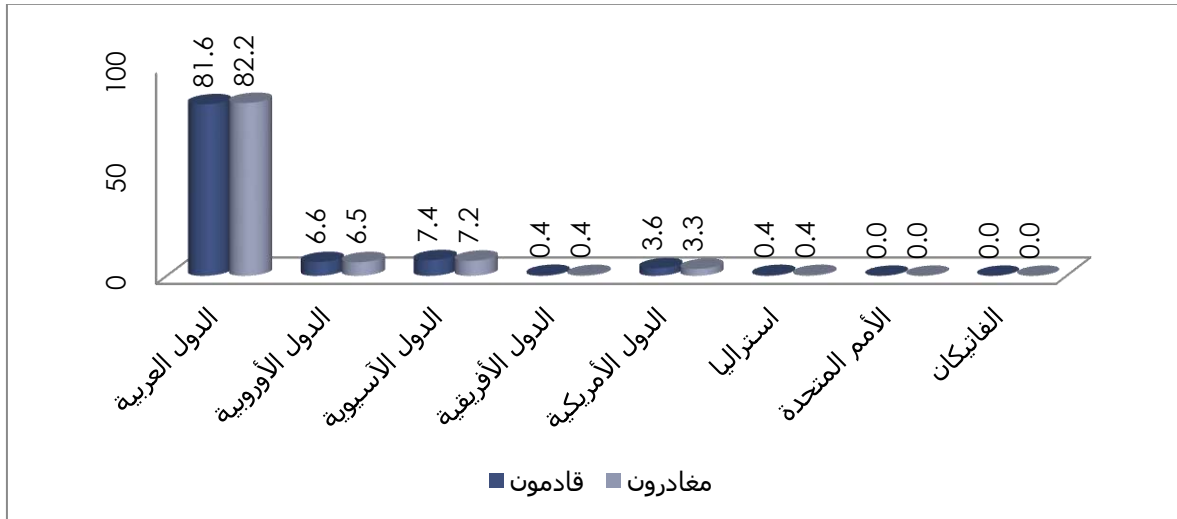


تاسعاً: مقارنة القادمين والمغادرين حسب مجموعات الجنسية ووسيلة السفر خلال عام 2014
يتضح من الجدول 9 والشكل 17، أن مجموعة الدول العربية احتلت المرتبة الأولى من حيث القادمين والمغادرين حيث بلغ عددهم (5736478) قادمًا و (5704712) مغادرًا بنسبة بلغت 81.6 و82.2% على التوالي، تلاهم القادمون والمغادرون من مجموعة الدول الآسيوية وبلغ عددهم (523709) قادمًا و (499731) مغادرًا بنسبة بلغت 7.2 و7.4% على التوالي، تلاهم القادمون والمغادرون من مجموعة الدول الأوروبية وبلغ عددهم (462152) قادمًا و (451770) مغادرًا بنسبة بلغت 6.5 و6.6% على التوالي. أما القادمون والمغادرون من مجموعة الدول الأمريكية فقد بلغ عددهم (249915) قادمًا و (230307) مغادرًا بنسبة بلغت 3.6 و3.3% على التوالي. وتشير البيانات إلى أن القادمين والمغادرين من رعايا الأمم المتحدة والفاتيكان كانوا الأقل وبلغ عددهم (169) قادمًا و (145) مغادرًا.

جدول 9 أعداد القادمين والمغادرين حسب مجموعة الجنسية ووسيلة السفر خلال عام 2014

| المغادرون | | | | القادمون | | | | مجموعة الجنسية |
|----------------|----------------|---------------|----------------|----------------|----------------|---------------|----------------|-----------------|
| المجموع | جو | بحر | بر | المجموع | جو | بحر | بر | |
| 5704712 | 2207916 | 219099 | 3277697 | 5736478 | 2212614 | 239680 | 3284184 | الدول العربية |
| 451770 | 290801 | 57315 | 103654 | 462152 | 317291 | 40117 | 104744 | الدول الأوروبية |
| 499731 | 192748 | 20752 | 286231 | 523709 | 235381 | 3552 | 284776 | الدول الآسيوية |
| 26500 | 15226 | 913 | 10361 | 31615 | 21194 | 295 | 10126 | الدول الأفريقية |
| 230307 | 141456 | 12714 | 76137 | 249915 | 167706 | 5428 | 76781 | الدول الأمريكية |
| 27528 | 16675 | 2917 | 7936 | 27996 | 16346 | 2727 | 8923 | استراليا |
| 0 | 0 | 0 | 0 | 0 | 0 | 0 | 0 | الأمم المتحدة |
| 145 | 71 | 3 | 71 | 169 | 106 | 2 | 61 | الفاتيكان |
| 6940693 | 2864893 | 313713 | 3762087 | 7032034 | 2970638 | 291801 | 3769595 | المجموع |

شكل (17) التوزيع النسبي للقادمين والمغادرين حسب مجموعة الجنسية خلال عام 2014

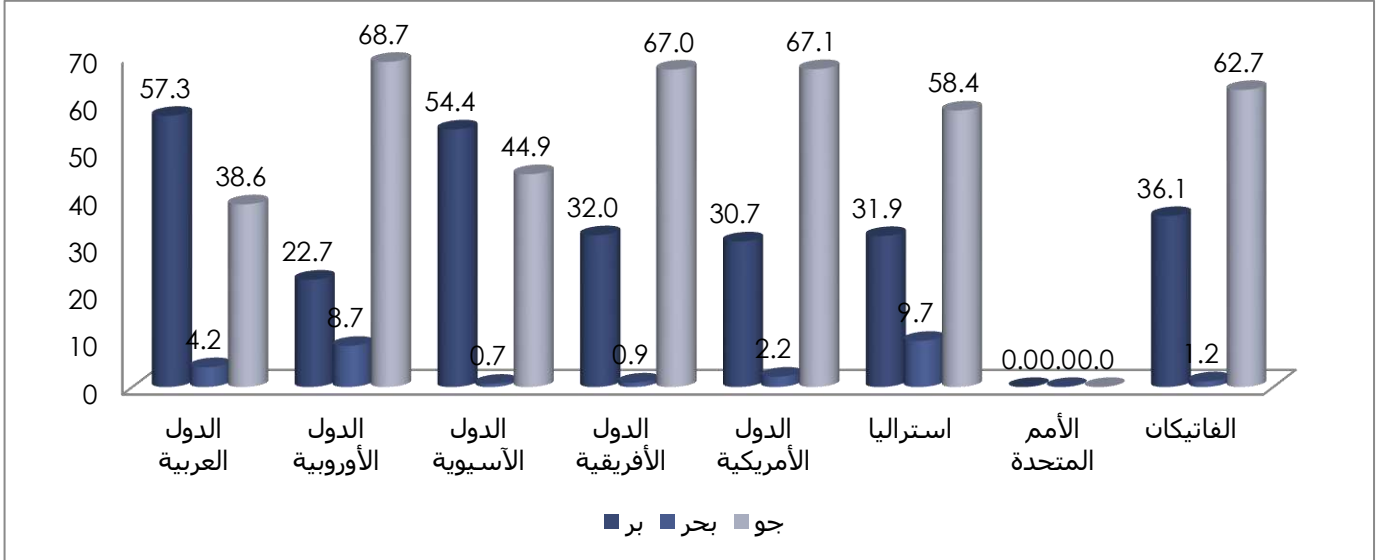


ويلاحظ من الشكل 18، أن القادمين العرب احتلوا المرتبة الأولى من حيث استخدام المعابر البرية بنسبة بلغت 57.3%، تلاهم القادمون من مجموعة الدول الآسيوية بنسبة بلغت 54.4%، أما القادمون من مجموعة الأمم المتحدة فقد كانوا الأقل استخداماً للمعابر البرية.

كما ويلاحظ أن القادمين من مجموعة الدول الأوروبية احتلوا المرتبة الأولى من حيث استخدام المعابر الجوية بنسبة بلغت 68.7%، تلاهم القادمون من مجموعة دول الأفريقية والدول الأمريكية بنسبة بلغت 67.1% لكلاهما، ثم القادمون من دول أستراليا بنسبة بلغت 58.4%، أما القادمون العرب فقد كانوا الأقل استخداماً للمعابر الجوية بنسبة بلغت 38.6%.

وتشير البيانات إلى أن القادمين من مجموعة الدول الأسترالية جاءوا في المرتبة الأولى من حيث استخدام المعابر البحرية بنسبة بلغت 9.7%، تلاها القادمون من مجموعة دول الأوروبية بنسبة بلغت 8.7%، ومجموعة الدول العربية 4.2%، فيما كانت الأمم المتحدة والدول الآسيوية الأقل استخداماً للمعابر البحرية.

شكل (18) التوزيع النسبي للقادمين لمجموعات الجنسية حسب وسيلة السفر خلال عام 2014



ويلاحظ من الشكل 19، أن المغادرين العرب احتلوا المرتبة الأولى من حيث استخدام المعابر البرية بنسبة بلغت 57.5%، تلاهم المغادرون من مجموعة الدول الآسيوية بنسبة بلغت 57.3%، وسجلت الدول الأوروبية أقل استخداماً للمعابر البرية بنسبة بلغت 22.9%.

كما ويلاحظ أن المغادرين من مجموعة الدول الأوروبية احتلوا المرتبة الأولى من حيث استخدام المعابر الجوية بنسبة بلغت 64.4%، تلاهم المغادرون من مجموعة الدول الأمريكية بنسبة بلغت 61.4%، تلاهم المغادرون من الدول الإفريقية بنسبة بلغت 57.5%، أما المغادرون العرب فقد كانوا الأقل استخداماً للمعابر الجوية بنسبة بلغت 38.7%.

وتشير البيانات إلى أن المغادرين من مجموعة الدول الأوروبية جاءوا في المرتبة الأولى من حيث استخدام المعابر البحرية بنسبة بلغت 12.7%، تلاها المغادرون من مجموعة دول أستراليا بنسبة بلغت 10.6%، ومجموعة الدول الأمريكية بنسبة 5.5% على التوالي، فيما كانت الأمم المتحدة والإفريقية والدول العربية الأقل استخداماً للمعابر البحرية.

شكل (19) التوزيع النسبي للمغادرين لمجموعات الجنسية حسب وسيلة السفر خلال عام 2014

